

Núm. JULIO/AGOSTO 2009 . Vol. XXVIII (4 €uros) - Especial "Verano"

AIR TRANSPORT

TAT

TRANSPORTE AÉREO
& TURISMO
www.tatrevista.com

JORDANIA

Turismo de Jordania

Tel.: 93 207 32 32

Fax: 93 207 56 91

oviedopedroarrakis.es



República Dominicana

Lo tiene todo



Oficina de Turismo para España y Portugal • General Yagüe, 4 • puerta 12 • Madrid 28020 • Tel: 34 91 417 73 75 • Fax: 34 91 598 00 25 • turismodominicano@turdom.es telefonica.net • www.godominicano.es



Disfruta de todo lo mejor del Caribe. Acércate al paraíso. 650 km de playas vírgenes, gente encantadora, exquisita gastronomía, complejos hoteleros del más alto nivel, campos de golf, deportes acuáticos y de aventura, exuberantes parques naturales, ciudades monumentales.

RECUERDOS, HÉLICES Y TURBINAS

(por Alberto RUMSCHISKY)

A partir del próximo año, los pasajeros de la línea húngara Malev podrán viajar en un nuevo reactor ruso de moderno diseño exterior e interior. Rusia se ha lanzado a revitalizar su industria aeronáutica civil, y se ha plantado en el mercado internacional con el Sukhoi Superjet 100, un nuevo reactor con capacidad de hasta 95 pasajeros, diseñado principalmente para cubrir distancias continentales, ya que su radio de acción se limita a 4.400 kilómetros, con una velocidad máxima de 960 kilómetros por hora. El avión está construido por la división civil de la empresa aeroespacial rusa Sukhoi, de la que un 25 por ciento es propiedad de la italiana Finmeccanica. Esta última participa en la construcción a través de su subsidiaria Alenia Aeronautica, y los diseños interiores son también italianos, a cargo del grupo Pininfarina. La configuración estándar es de filas de 5 asientos, con pasillos de 51 cm. de anchura y asientos de 46,5 cm. de amplitud.

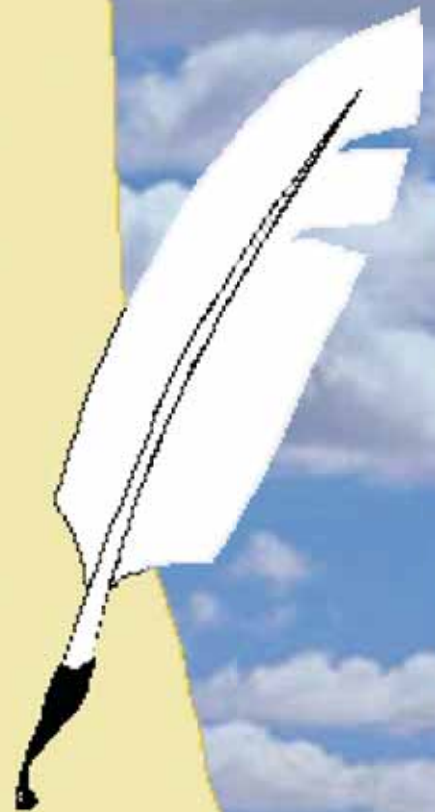
El reactor ruso es competencia directa de los brasileños Embraer E (considerados a su vez como los principales rivales de Airbus y Boeing) y los canadienses Bombardier Serie C. Sukhoi vende su nuevo avión, al que por brevedad se identifica con las iniciales "SSJ100", por un precio de 27,8 millones de dólares (19,85 millones de euros). Esto significa que es un 18 por ciento más barato que sus potenciales competidores y, además, tiene unos costos operativos estimados en un 15 por ciento más bajos. El diseño del SSJ100 cumple con las normas específicas internacionales de seguridad, y está por debajo de los niveles de ruido fijados en 2006 con alcance internacional.

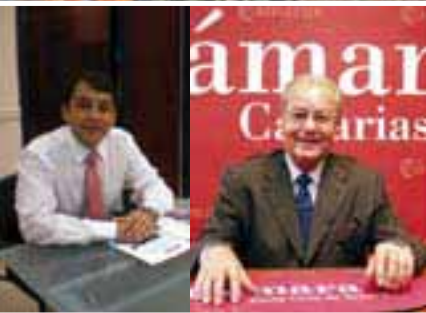
El nuevo avión se presentó oficialmente en septiembre de 2007 en el aeropuerto de Dzemgi, cercano a la industrial Komsomolsk-on-Amur, y en el primer vuelo de prueba, en mayo de 2008, el SSJ100 voló durante 65 minutos y alcanzó una altura de 1.200 metros. Las pruebas continuaron con pleno éxito durante todo 2008, completándose en octubre la primera etapa del período de ensayos. Se construyeron cuatro prototipos, y al probarse el

segundo, la estabilidad y el manejo fueron muy elogiados por los pilotos, con una opinión unánime: "fácil de volar y cómodo en la cabina". En enero pasado los primeros dos modelos habían completado más de 90 vuelos, con un total de 300 horas, y los motores habían acumulado 2300 horas de pruebas en el aire y el tierra. El 1 de abril último dos SSJ100 levaron a cabo exitosamente el primer vuelo de larga distancia, recorriendo los 3000 kilómetros que van de Novosibirsk a Moscú.

Sukhoi esperaba poder entregar los primeros aviones a finales de 2008, pero el cálculo fue demasiado optimista. En junio pasado se estaban construyendo 13 nuevos reactores, cuatro de los cuales deberán estar listos para diciembre. A partir de 2012, Sukhoi construirá 70 "superjets" por año. Malev, el principal comprador, anunció su pedido de 30 unidades del nuevo reactor en la edición 2009 de la muestra anual de aviación de Le Bourget. El compromiso del fabricante con los húngaros es realizar entregas de seis aviones al año. Pero los primeros dos SSJ100 serán para la línea Armavia, de Armenia, especializada en rutas al extremo oriente. Otros compradores son: las aerolíneas rusas Aeroflot (línea aérea nacional y la mayor del país, con base en el aeropuerto internacional de Sheremetyevo, en Moscú), Avialeasing (vuelos regulares de carga en Asia), y JSC Dalavia, con base en Khabarovsk, que realiza vuelos charter y regulares a Asia; Avialeasing, de Uzbekistán, la italiana de charter ItAli Airlines, con base en Pescara, y la indonesia Kartika Airlines (línea doméstica con base en Jakarta).

Asegurada ya la aceptación del SSJ100 en el mercado ruso, y el principio de interés demostrado en Asia y África, la incógnita está en que pueda realmente penetrar en Europa occidental y en América del Norte. Parece una empresa difícil, debido al estereotipo que se tiene de que los aviones rusos son viejos e inseguros. Por ahora, ni Embraer ni Bombardier han expresado tener preocupación por la competencia de Sukhoi.





TAL Sumario



- *Antonio Vázquez, nuevo presidente de Iberia* 7
- *La nueva Vueling* 9
- *Presentación en Barajas de Mint Airways* 17

ESPECIAL TENERIFE

- *Tu Paraíso en España* 20
- *Entrevista al vicepresidente Primero y consejero de Turismo del Cabildo de Tenerife, José Manuel Bermúdez* 22
- *Entrevista a Ignacio González Martín, presidente de la Cámara, Industria y Navegación de Santa Cruz de Tenerife* 23
- *Turismo de Tenerife* 24
- *Turismo de Cruceros* 26

Entrevista

- *Phillip J. Joseu Presidente/Ceo de Dallas Convention & Visitors Bureau* 30
- *MSC Splendida bautizado en el puerto de Barcelona* 34

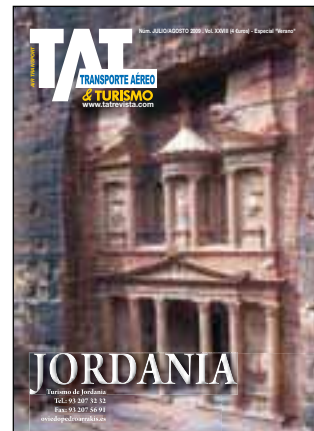
Reportajes

- *Puerto Plata, la novia del Atlántico* 36
- *La Cueva de El Soplao en Cantabria* 38
- *Travelplannet.com Nuevo paquete dinámico* 45
- *Los JJ00 multiplicarán el número de congresos en Madrid* 48
- *Iberrail comienza una nueva etapa* 55
- *Fitur 2010* 59
- *Turisem Hoteles Turismo de empresas* 63

Otras Secciones:

Recuerdos, Hélices y Turbinas; Noticias de Compañías Aéreas; Tour Operadores; Turismo Nacional e Internacional; Cruceros/Navieras; Personas; Rent a Car; Trenes; Ferias; TurisEm, Congresos/Convenciones...

JULIO-AGOSTO 2009



Una vez más Jordania viene a nuestra portada, donde podemos destacar la belleza de Petra para realizar unas magnificas vacaciones

PRESIDENTE - EDITOR
Antonio Flórez

DIRECTORA
M^a. Fernanda Fernández

COLABORADORES
J. Antonio Fdez. Cuesta
Alberto Rumschisky
Javier Pérez-Portabella - Mafer - Javier Franco - Miguel Montes - Francisco Rivero

CORRESPONSALES
Andalucía Occidental (Cádiz): Victor Ocaña
Canarias: Javier Franco
Comunidad de Cataluña
Comunidad de Valencia:
Roma (Italia): Carmen F. del Vando
Miami (USA): R. Galiana

DISEÑO Y MAQUETACIÓN
M^a Teresa Fernández - Adán Flórez - Raúl Flórez

DIRECCIÓN, REDACCIÓN Y PUBLICIDAD
Méjico, 31 - 1^o A - 28028 Madrid (España)
Teléf: 91 725 64 54 - Fax 91 361 07 01
E-mail: tatrevista@tatrevista.com

Dirección Postal:
Apartado de Correos: 14.027
28080 Madrid

PUBLICIDAD MADRID
Mafer

Francisco Silvela, 76 3^o 3A - 28028 Madrid
Teléf: 91 726 19 82
E-mail: mafer@tatrevista.com

PUBLICIDAD CANARIAS
Diana Publicidad

Puerta Canseco, 47 - 1^o - 38003 Sta. Cruz de Tenerife
Teléf: 922 28 68 00 - Fax: 922 27 31 76
E-mail: dianapublicidad@dianapublicidad.com

Las opiniones vertidas en esta revista expresan la opinión de sus autores sin que la publicación se responsabilice de ellas.
Queda prohibida la reproducción de cualquier trabajo sin citar su procedencia.

Suscripciones UN AÑO (6 números):
España y UE 21 €
Extranjero 45\$ USA
Otros Continentes 55\$ USA

EDITA: TURISEM, S.L.

ISSN: 0211-9633
Depósito Legal: M-3344-1982
Fotomecánica: Run Digital Print, S.A.
Impresión Run Print, S.A.

www.tatrevista.com

Travelplan te invita a conocer su nuevo
PAQUETE DINÁMICO
CREA UNA MALETA DE VIAJE
a tu medida!

Exclusiva venta web

Ponemos a tu alcance
una gran variedad de
servicios, entra en:

[www.travel
plannet.com](http://www.travelplannet.com)



30.000 hoteles

400 líneas aéreas

80 países

Rent a car, excursiones, traslados...

CONFIRMACIÓN INMEDIATA ¡EN TIEMPO REAL!
PRECIOS DINÁMICOS QUE SE ACTUALIZAN DIARIAMENTE



IBERIA Dubrovnik, Zagreb y San Petersburgo, nuevos destinos en la temporada de verano

** Además, en el corto y medio radio, Iberia ha incrementado su oferta de vuelos a las ciudades como Praga, Milán, Argel, Dakar o El Cairo.*

** En el largo radio ofrecerá más vuelos a los destinos de Montevideo, Guatemala y Panamá.*

La principal novedad de **Iberia** de cara al verano es el inicio de sus vuelos a Zagreb, y el reinicio de sus operaciones a las ciudades de Dubrovnik y San Petersburgo y hasta el próximo 20 de septiembre, a Zagreb volará dos veces por semana (sábados y domingos).

Asimismo, hasta el 21 de septiembre, al igual que ya lo hizo el verano pasado, la compañía unirá Madrid con Dubrovnik, con tres frecuencias semanales los martes, sábados y domingos.

Y hasta el 29 de septiembre, sus vuelos a San Petersburgo serán dos veces por semana, martes y sábados desde Madrid, y miércoles y domingo desde la ciudad imperial rusa, reforzando así su presencia en ese mercado.

En el resto de Europa cabe destacar el incremento de oferta a Praga donde, durante el mes de agosto, **Iberia** ha programado un vuelo diario a la capital checa –dos más que ahora–.

También aumentará sus vuelos a Argel, Dakar y El Cairo, con cinco frecuencias semanales a Argel, un vuelo diario a Dakar y un vuelo adicional a El Cairo, con lo que serían seis las frecuencias semanales entre Madrid y la capital egipcia.

Por otro lado, durante los meses de verano la compañía también incrementa su número de frecuencias a las Islas Canarias y Baleares y, a través de su franquicia, **Iberia Regional Air Nostrum**.

Más vuelos a Latinoamérica

Iberia ha programado una frecuencia más a la semana en la ruta Madrid-Guatemala-Panamá. En total serán cinco vuelos semanales a las capitales centroamericanas frente a los cuatro que operaban anteriormente.

Y, desde julio, amplía las conexiones con Montevideo para ofrecer hasta cinco vuelos a la semana. ●

IBERIA

Pone a la venta vuelos a precios nunca vistos en verano

** Vuelos nacionales desde 22 euros por trayectos, europeos desde 51 ida y vuelta, y transoceánicos desde 502 euros precio final, hasta el 25 de agosto*

Para encontrar los precios más baratos para este verano, **Iberia** ha lanzado nuevas ofertas para viajar a destinos de España, Europa, África y América, con los mejores precios a través de su web.

Iberia.com, comercializa las tarifas más económicas de la compañía para viajar desde/a Madrid en vuelos domésticos, desde 22€ el trayecto.

Para vuelos europeos, como a Lisboa desde 51€, y otros destinos como Frankfurt, Munich o Berlín, desde 98€, París, desde 117€, o Roma o Milán desde 113€.

Para destinos del norte de África, como Tánger (desde 70€) o Casablanca (desde 111€).

Para quienes busquen vuelos de largo recorrido puede encontrar las mejores ofertas a América Latina, con precios desde 500€ a Cuba (desde 502€) o Caracas (desde 567€), o bien volar a Estados Unidos, Nueva York (desde 440€), Washington (desde 452€), o Boston (desde 555€), comprando desde la web. ●

IBERIA

Nueva sala VIP en Londres-Heathrow

Los clientes de **Iberia** disponen de una nueva sala VIP en el aeropuerto londinense de Heathrow, situada en la zona "Airlines Lounge F" de la terminal 3.

La sala, denominada "*British Airways Galleries Club Lounge*", es compartida por las aerolíneas de *oneworld* que operan en Londres (Iberia, British Airways, Finnair y Qantas). Tiene una superficie de 350 m² y una capacidad para 300 personas.

Entre los servicios que pueden encontrar los clientes cabe destacar:

Punto de atención al cliente "Guest Service"; Zona de restauración; Work Center con 18 ordenadores, servicio de fax, fotocopiadora, escáner y conexión a Internet (fija y WIFI); Teléfonos públicos; Zona de lectura con sillones; Área de TV y zona infantil; Hilo musical y Prensa española. ●





Antonio Vázquez Romero, nuevo presidente de Iberia

El consejo de administración de Iberia, en sesión celebrada el pasado día 9, ha aceptado la renuncia como presidente de la compañía del hasta ahora máximo ejecutivo, Fernando Conte. Asimismo, el consejo de administración ha acordado por unanimidad nombrar como presidente y primer ejecutivo de Iberia a Antonio Vázquez, que fue consejero de Iberia entre los años 2005 y 2007.

Antonio Vázquez, nació en Córdoba hace 57 años, fue consejero de Iberia en representación de Logista entre los años 2005 y 2007. Licenciado en Ciencias Económicas por la Universidad de Málaga, ingresó en Tabacalera en abril de 1993 como director de Desarrollo del negocio internacional, tras haber adquirido una amplia experiencia en comercio exterior durante quince años en diversas empresas del sector de bienes de consumo como Grupo Osborne y Grupo Domecq, donde ocupó diversos puestos directivos. En diciembre de 1996 pasó a ocupar el cargo de director general de la División de Cigarros que desempeñó hasta mayo de 2005 y desde esa posición esta considerado como el principal artífice en la construcción del liderazgo mundial de Altadis en este sector. En 1998 fue nombrado consejero de Aldeasa, cargo que desempeñó durante diez años.

En mayo de 2005 fue nombrado presidente del consejo de administración y, un mes más tarde, presidente de la comisión ejecutiva y consejero delegado del Grupo Altadis. Asimismo, también fue nombrado presidente de Logista y consejero de Iberia. En enero de 2008 renunció a todos sus cargos en el Grupo

Altadis, dejando la compañía en el mes de agosto. En junio de ese mismo año fue nombrado consejero de Telefónica Internacional.

En su toma de posesión Vázquez señaló: *"Me incorporo a Iberia con la mayor ilusión. Desde mi experiencia anterior he tenido la oportunidad de comprobar la excelente calidad del Consejo de Administración, así como de los directivos y empleados de la compañía. Creo que Fernando ha realizado una magnífica labor al frente de Iberia que merece ser reconocida y continuada. Asimismo, en estos tiempos en que los enfoques estratégicos son tan importantes como la gestión operativa, estoy muy satisfecho*



de poder contar con Rafael como consejero delegado porque combina la experiencia profesional con un conocimiento profundo de Iberia", ●



Vuelos directos de Canarias a Venezuela

** Se trata de una frecuencia a la semana, que está programada para los miércoles de julio y agosto.*

** Iberia ofrecerá más de 5.000 plazas para volar entre Tenerife y Caracas sin escalas.*

A partir del 15 de julio se podrá volar directamente desde Tenerife a Venezuela. **Iberia** ha programado un vuelo a la semana, que operará sin escalas entre ambas ciudades todos los miércoles desde el 15 de julio y hasta el 26 de agosto.

En total, **Iberia** pondrá a disposición de sus clientes 5.000 plazas para volar directamente entre Canarias y Venezuela.

Actualmente **Iberia** ofrece un vuelo diario entre Madrid y Caracas, con conexiones a 37 destinos de España, 42 de Europa y 9 en África y Oriente Medio. En 2008, la compañía transportó entre Venezuela y España cerca de 180.000 pasajeros y alcanzó una ocupación superior al 86%.

Iberia opera esta ruta con aviones Airbus A340-600, con capacidad para 352 pasajeros, y en los que se ofrecen las ventajas de la clase *Business Plus*. ●

Ve difícil cerrar 2009 en positivo y avisa de que si la crisis se agudiza el ERE sería insuficiente

Fernando Conte (hasta el cierre de este número presidente de Iberia), admitió que será "muy difícil" cerrar 2009 en positivo de mantenerse las actuales condiciones del mercado, con una débil demanda especialmente en el tráfico de negocios, y la presión adicional de un aumento del precio del crudo, y advirtió de que si la situación se "recruedece" el ERE "podría resultar insuficiente".

En estos términos tan contundentes se expresó Conte tras hacer balance del cierre del ejercicio de 2008, del que destacó el fuerte impacto de la caída del 20% del tráfico de negocios y el elevado precio del crudo, un 70% más, con respecto a abril de 2008, que afectaron a la compañía.

Conte reconoció que la compañía tiene "problemas coyunturales", por lo que "si la situación permanece y estructuralmente necesita tomar medidas más profundas, probablemente el ERE en vigor (2001) sería insuficiente". ●

IBERIA

Firma dos nuevos contratos de mantenimiento de motores

Iberia ha firmado dos nuevos contratos para la reparación y el mantenimiento de motores Rolls-Royce.

Por un lado, **Iberia Mantenimiento** se ocupará en exclusiva de la reparación y mantenimiento, así como del seguimiento de actuaciones de dos motores del tipo Rolls-Royce RB211-535-E4 de la línea aérea rusa *Yakutia Airlines* durante un período de tres años.

Esta compañía opera con Boeing B757, propulsados por el tipo de motor del que **Iberia Mantenimiento** se va a encargar.

Durante el verano de 2009, **Iberia Mantenimiento** también se ocupará de la reparación y el mantenimiento de tres motores RB211-535-C37 instalados en los aviones cargueros B757-200 de la línea aérea india Blue Dart Aviation Ltd., con sede en Bombay y Madrás.

Las labores de mantenimiento de los motores de estos dos nuevos clientes se llevarán a cabo en las instalaciones de **Iberia** cercanas al aeropuerto de Madrid. En su Taller de Motores, **Iberia** ofrece servicios de MRO de motores tipo RB211-535 E4, CFM56-5A1/-5B/-5C4/-7B, CF34-3A1/-3B1 y JT8D-217/-219. Además, realiza tareas de mantenimiento de una amplia gama de accesorios y cuenta con un banco de pruebas para motores de hasta 100.000 libras de empuje. ●



Inaugura su ruta Madrid-Sicilia

Air Nostrum -franquiada de Iberia para vuelos regionales- suma otro destino regular a su red internacional de vuelos a Palermo, desde Madrid con 2 frecuencias semanales -los jueves y sábados-. Durante el periodo comprendido entre el 24 de julio y el 6 de septiembre se reforzará la operación, que será diaria, y habrá doble frecuencia los miércoles y domingos.

Todos los vuelos estarán operados por aviones CRJ 900, reactores con capacidad para 89 pasajeros, y donde **Air Nostrum** ofrece su servicio *Business Class*. ●

Nuevos destinos este verano

Air Nostrum, va a sumar otros 4 destinos a su red internacional de vuelos hacia o desde Manises. Desde el próximo 24 de julio y hasta el 6 de septiembre, **Air Nostrum** abrirá 3 nuevos destinos nunca antes operados por la compañía, Marrakech, Funchal y Dubrovnik, y recuperará además el vuelo a Venecia que ya operó en verano de 2008.

Air Nostrum conectará Valencia y Dubrovnik, con 2 vuelos semanales, los martes y domingos. A Funchal (Madeira) operará los viernes y domingos y a Marrakech, será los sábados. Venecia volverá a tener conexión directa 3 días a la semana, los miércoles, sábados y domingos.

Air Nostrum ofrece desde el 5 de mayo, un nuevo destino a Bari, desde Madrid, con una frecuencia semanal -los martes- que se mantendrá hasta el 6 de octubre. No obstante, entre el 25 de julio y el 5 de septiembre aumentará a 2 las frecuencias y habrá vuelos los martes y sábados.

Los billetes, desde 80 euros por trayecto -todo incluido y para viajes de ida y regreso-.

Desde Bilbao, estrena nuevos destinos internacionales (nunca antes operados): Funchal (Portugal) y Marrakech (Marruecos).

La aerolínea va a inaugurar la primera conexión regular entre Bilbao y Funchal con los vuelos que se iniciarán el 24 de julio y dispondrá de 2 frecuencias a la semana hasta el 6 de septiembre todos los viernes y domingos. En el caso de Marrakech, será de un vuelo semanal en cada sentido todos los sábados desde el 25 de julio hasta el 5 de septiembre.



Estos nuevos destinos aumentan a 5 las novedades en la programación de verano de la compañía en Bilbao, ya que durante el mismo período volverán a operar los vuelos que ya unieron el pasado verano el aeropuerto bilbaíno con Mallorca (martes, sábados y domingos), Menorca (vuelo diario de lunes a sábado) e Ibiza (diario excepto los martes).

También va a sumar otros 2 destinos a su red internacional de vuelos: Corfú y Malta.

La primera conexión regular entre Madrid y Barcelona con Corfú, se iniciarán el 26 de julio y dispondrán, en la conexión con Madrid, de frecuencias a la semana hasta el 6 de septiembre todos los martes y domingos. Con Barcelona operará todos los martes en el mismo período.

En la ruta que va a enlazar Madrid con Malta la compañía ha previsto 3 frecuencias a la semana (lunes, jueves y viernes) desde el 24 de julio al 4 de septiembre.

Todos los vuelos serán operados con aviones CRJ900, reactores con capacidad para 89 pasajeros, y donde **Air Nostrum** ofrece su servicio *Business Class*. ●



Ofrece parking VIP gratuito en Madrid y Barcelona

Spanair ofrece desde el 1 de junio parking VIP gratuito en los aeropuertos de Madrid y de Barcelona para todos los pasajeros que viajen en clase *preferente*. Este servicio está pensado especialmente para aquellos pasajeros que necesitan una mayor autonomía a la hora de desplazarse hasta el aeropuerto y desean hacerlo en su propio vehículo y con la máxima comodidad.

Todos los pasajeros de **Spanair** que viajen con un billete de ida y vuelta en clase *Business* desde Madrid o Barcelona a

cualquier destino **Spanair** tendrán derecho hasta un máximo de dos días de parking VIP gratuitos tanto en Barajas como en El Prat. Para los que vuelen en clase *Avant* con un billete de ida y vuelta en la ruta Puente Barcelona/Madrid tendrán derecho a un 1 día de aparcamiento gratuito en el Parking de AENA de Barajas y de El Prat.

Con el servicio que oferta **Spanair**, en la práctica, todos los viajeros de las clases *Business* y *Avant* de **Spanair** que utilicen el Puente Madrid-Barcelona tendrán parking gratuito. ●



Inicia sus vuelos Nacionales

* *La nueva compañía aérea lanza una campaña de verano con rutas a las islas Baleares y Canarias*

Quantum Air lanza una importante campaña de vuelos a las Islas Baleares y Canarias, donde espera transportar un gran contingente de pasajeros vacacionales durante la temporada estival, la compañía comienza con destinos y retornos nacionales en

Madrid, Barcelona, Palma de Mallorca, Tenerife Sur, La Palmas de Gran Canaria, Lanzarote y Fuerteventura. Para ello, cuenta con una amplia red de contratación de servicios que va desde la información a través de un número novecientos y de su página web: www.quantum-air.com, –que en breve estará operativa para realizar reservas y compras–, o emplear la compra tradicional de billetes y vacaciones a través de una agencia convencional de viajes.

Quantum Air es una compañía aérea española de tamaño medio, con un aumento progresivo de flota acorde con las necesidades del mercado. Se dedicará a prestar servicio como compañía de línea regular, por lo que se tramita toda la documentación con el Ministerio de Fomento para obtener los permisos correspondientes. La compañía hará trayectos de gran densidad de tráfico en vuelos regulares y apuesta por rutas estratégicas con una producción estable. ●



La nueva Vueling ya es una realidad, después de año y medio de conversaciones con Clickair

Desde el 9 de julio la nueva Vueling ha comenzado a operar después de la fusión con Clickair. Ya efectiva la integración operativa de ambas compañías, desde ahora la marca Clickair desaparece y prevalece la enseña de Vueling.

Una vez unificados los canales de venta y los horarios entre ambas compañías la nueva Vueling ha comenzado su despegue, en su primer día ha operado 263 vuelos transportando a unos 40.000 pasajeros. Nace con 35 aviones, de ellos 18 son de la absorbida Clickair, que aun llevan los colores hasta que en su próxima revisión técnica serán pintados con los colores de Vueling.

La aerolínea estará presidida por Joseph Piqué y Alex Cruz como director general y dentro de su programación con 90 rutas y 40 destinos (entre Europa y norte de África) también pasará a operar algunas rutas en código compartido con Iberia.

Tiene su sede central y *hub* en Barcelona y dispone de seis bases de



operaciones. Barcelona (su *hub* principal), Madrid, Sevilla, Bilbao, Málaga y Valencia. Provisionalmente opera desde la Terminal B del Prat, en espera de trasladarse a la nueva T1. ●



Vueling by MTV visten los cielos europeos de Custo Barcelona durante el verano

Vueling, la aerolínea de nueva generación y MTV el canal líder de entretenimiento, han unido sus marcas para vestir los cielos europeos de Custo Barcelona durante todo el verano. La moda alcanza los 30.000 pies de altura gracias a los exclusivos diseños de *Custo Barcelona*, plasmado en dos aviones de Vueling: *Spread Love* y *Play Rock*. Un nuevo concepto que integra la moda con el entretenimiento a bordo, convirtiendo el viaje en una experiencia única: *Vueling by MTV*.

La iniciativa *Vueling by MTV* puesta en marcha, extiende sus alas por Francia, Italia y Portugal, países donde MTV ha subido a bordo del proyecto.

El creador ha propuesto una España mediterránea, luminosa, cálida y vibrante. De día y de noche. Bajo el sol en la playa o ante los focos bailando por la noche. Rock & pop. Y siempre de *Custo Barcelona*. Ésta es la inspiración que ha tomado el diseñador para *Spread Love* y *Play Rock*. ●

Pionera en la terminal T1 de Barcelona



Desde el 11 de Junio, **TAP** ha trasladado sus oficinas a la nueva Terminal T1 del aeropuerto de Barcelona, y junto a las compañías de Atar Afiance, opera sus vuelos desde la Terminal T1.

TAP PORTUGAL hizo su apuesta firme en Barcelona en 1980, y desde entonces no ha dejado de operar con destino a Lisboa, consolidando poco a poco su posición con una oferta que ha alcanzado los 10 vuelos diarios, directos con destino a Lisboa (6) y Oporto (4) desde la ciudad condal, ofreciendo desde las principales ciudades portuguesas conexiones inmejorables para sus destinos en Europa, África y América, muy especialmente con destino a Brasil, donde también sigue siendo la compañía aérea líder en oferta de vuelos con 8 destinos incluidos en su red: Río, Sao Paulo, Fortaleza, Recife, Salvador de Bahía, Natal, Brasilia, y Belo Horizonte.

Pionera con el Medio Ambiente

TAP Portugal ha lanzado el Programa de Compensación de Emisiones de dióxido de carbono (CO₂) en asociación con la IATA (Asociación Internacional de Transporte Aéreo), señalando el Día Mundial del Medio Ambiente y proporcionando a los pasajeros la oportunidad de compensar las emisiones de CO₂ generadas en sus vuelos, aportando, a través de la adhesión al programa, su contribución a proyectos de reducción de emisiones en países en vías de desarrollo. ●



Gana el Premio Airbus de Excelencia Operacional

TAP Portugal ha sido distinguida por Airbus con el *A320 Family Operational Excellence Award*, en reconocimiento a la excepcional utilización de este tipo de aviones en su flota.

El premio ha sido entregado por Airbus en el transcurso del "A320 Family Technical Symposium" que ha reunido en París a compañías operadoras de la familia A320 de todo el mundo.

Los criterios de selección para la concesión de estos premios están basados en la información operacional recopilada durante dos años de actividad y tiene en cuenta el número de aviones en operación, su utilización media diaria, la fiabilidad técnica y el número y duración de los atrasos que se han producido en sus vuelos por causas técnicas.

Esta distinción, conjuntamente con otras cuatro que ya fueron concedidas a **TAP** por Airbus, relativas al mejor desempeño operacional a nivel mundial, para la flota A340, en 1996, para el A319 en el año 2000 y al A310 en los años 2003 y 2005, traducen el reconocimiento del excepcional nivel alcanzado por la Empresa en la optimización de la utilización de la flota y en el mantenimiento de su fiabilidad operacional. ●



www.lot.com



Gracias a vosotros y a todos los pasajeros
CUMPLIMOS 80 AÑOS y lo celebramos
con promociones especiales durante todo
el año 2009. Vuela con nosotros y conoce nuestro
esmerado servicio y renovada flota.





Los Estados Unidos están más cerca este verano

** La aerolínea ha firmado un acuerdo de colaboración con las compañías Alaska Airlines y Horizon Airlines*

Gracias al nuevo acuerdo alcanzado con las compañías aéreas de *Alaska Air Group*, *Alaska Airlines* y *Horizon Airlines*, **Condor** podrá ofrecer este verano 13 nuevos enlaces con los Estados Unidos.

Este nuevo acuerdo amplía especialmente la oferta de **Condor** en los estados más occidentales. En la costa oeste, concretamente, están programados 5 nuevos destinos con 12 conexiones semanales: Los Ángeles, Seattle, Portland en Oregón y Santa Rosa, cerca de San Francisco. Todos estos vuelos harán escala en Las Vegas o Anchorage; esta última ciudad también servirá de punto de enlace para los vuelos con destino al archipiélago de Hawaii,

Honolulu y Kahului en Maui. En el estado de Alaska **Condor** también amplía su oferta con 7 nuevas destinaciones gracias al nuevo acuerdo suscrito con *Alaska Airlines* (Barrow, Bethel, Juneau, Kodiak, Kotzebue, Nome y Prudhoe Bay).

“El éxito de nuestra colaboración en Brasil con la compañía aérea regional GOL nos ha demostrado que los vuelos de conexión que se pueden reservar directamente a través de **Condor** tienen muy buena acogida”, señala el Sr. Carsten Sasse, director de Marketing de **Condor**. “También en otros destinos de **Condor** vemos potencias suficiente como para cerrar nuevos acuerdos de colaboración en un futuro”. ☉



Slovenia más cerca de España

Con motivo de la inauguración del vuelo directo Madrid-Ljubljana de **Adria Airways**, la Oficina de Turismo de Eslovenia convocó a medios de comunicación, agentes de viajes y turoperadores para poder mostrarles los encantos de dicho país.

La presentación con una introducción del embajador de Eslovenia en España, que informo, que a pesar de ser un país joven, presume de una gran cultura y 20 siglos de historia, se encuentra en el corazón de Europa. Dimitrij Piciga, director de la **Oficina de Turismo de Eslovenia**, comentó que a pesar de ser un país pequeño, cada año acoge a más de dos millones de turistas, aunque solo tienen 30.000 camas hoteleras y el pasado año hubo 60.000 pernoctaciones de españoles. Ljubljana. La capital de Eslovenia, añadió tiene atracciones turísticas de renombre mundial como la Torre Eiffel o el Big Ben, muchos espacios verdes, barrios barrocos, muy bien conservados que se funden armoniosamente con los del Art Nouveau y además una agenda cultural con casi 10.000 espectáculos anuales, 14 festivales internacionales, etc.

Elisabeth Casanova de Pergar, de **Adria Airways**, comentó que la compañía lleva 47 años volando, desde 1961, con 27 destinos en Europa. En los años 80 comenzó a volar con vuelo regular a Hungría. Tienen una flota de 15 aviones. Y el pasado año 2008, transportaron a 1.156.000 pasajeros. Uno de sus atractivos es el buen servicio, con más de 200 vuelos a la semana. La nueva línea aérea Madrid-Ljubljana-Madrid comenzó a operar el pasado 25 de abril, con CRJ 900, y conecta a toda Eslovenia, su slogan “*hospitalidad, simpatía, flota moderna, alto servicio y muy buenos precios*”. En España están representados por el GSA Compas. ☉

Para más información
www.adria-airways.com.



La comisión Europea aprueba la alianza entre ambas compañías

La Comisión Europea ha concedido el 22 de junio la aprobación reglamentaria para la asociación entre **Brussels Airlines** y **Lufthansa**. La decisión allana el camino a **Lufthansa** para adquirir inicialmente un 45 por ciento de participación en SN Airholding SA / NV, la sociedad matriz de **Brussels Airlines**. Se espera que la transacción esté concluida a finales de este mes. Esta aprobación por parte de la autoridad de competencia de la UE, también le dará a **Lufthansa** una opción, para comprar el restante 55 por ciento en **Brussels Airlines**, a partir de abril de 2011. Esta opción es renovable anualmente cada mes de abril en los próximos tres años.

La autorización reglamentaria permitirá a ambos transportistas lograr sinergias e intensificar su cooperación para el beneficio de sus respectivos clientes. Horarios armonizados, que permitirán mejorar las conexiones en los “hubs” de Frankfurt, Munich, Zurich y Bruselas, es un ejemplo de las ventajas que los clientes pueden esperar en el futuro.

Esta asociación permite a **Brussels Airlines** conectar el aeropuerto de Bruselas con el resto del mundo. Los pasajeros podrán volar a cualquiera de los 220 destinos comunes de la red de **Brussels Airlines / Lufthansa**, y pronto a más de 1000 destinos en la red Star Alliance, desde el aeropuerto de Bruselas. ☉



10.143.000 pasajeros en los cinco primeros meses del año

Air Berlin, en mayo, consiguió aumentar de nuevo los ingresos por asiento kilómetro ofrecido. En comparación con el mismo mes del año anterior mejoraron un 9,3%, pasando de 5,31 a 5,80 céntimos de euro. En comparación con el mismo mes del año anterior, el número de pasajeros bajó un 7,7 hasta 2.507.227 (mayo 2008: 2.716.646), dado que la capacidad fue reducida selectivamente un 3,1%. Al mismo tiempo la ocupación de la flota descendió un 3,8% hasta un 77%.

En los primeros cinco meses del año, un total de 10.142.995 pasajeros volaron con **Air Berlin**. Esto supone una disminución de un 6% en comparación

LANPERU

Incorpora dos nuevos Airbus 319 a su flota de aviones

En una ceremonia que contó con la presencia del Presidente de la República, Dr. Alan García Pérez, **LAN Perú** ha incorporado a su flota dos nuevos aviones Airbus 319 que cubrirán rutas domésticas y regionales, sumando así un total de 16 Airbus.

Los A319 de **Lan Perú**, tienen capacidad para 144 pasajeros y servirán a los 14 destinos que la compañía opera en la costa, sierra y selva del país. Estos destinos son los que cuentan con aeropuertos que pueden recibir modernos aviones de la envergadura de los Airbus 319.



Alvaro Middelman Dtor. Gral. para España.

con el año anterior (2008: 10.790.381). En cuanto a la capacidad acumulada, la empresa presenta una disminución de un 3% frente al mismo periodo del año anterior. La ocupación de los aviones disminuyó del 76,2 al 73,8% (-2,4 por ciento).

transavia.com

Beneficios en un clima difícil

** La compañía publica sus resultados del año financiero 08/09 y afronta el 2009 con prudencia pero también con buena disposición para aprovechar las oportunidades de negocio favorables*

transavia.com ha obtenido beneficios por 31^{er} año consecutivo y ha vuelto a contribuir así de forma positiva en el resultado del Grupo Air France-KLM en el ejercicio financiero que finalizó el pasado 31 de marzo de 2009. Eso sí, debido a la decepcionante situación del mercado y al aumento de los costes, el resultado es significativamente más discreto que el del año anterior. Con todo, la facturación de **transavia.com** ha aumentado en un 11,6% hasta alcanzar los 697,6 millones de euros, al tiempo que los gastos operacionales se han incrementado en un 14,3% hasta los 682,2 millones de euros. Así, las ganancias (antes de la deducción de impuestos y tasas) han disminuido de 18,1 a 11,1 millones de euros.

AL VUELO

► Desde el 17 de junio de 2009, todos los vuelos de **Lufthansa** y **Star Alliance** llegan y salen de la nueva Terminal 1 del aeropuerto barcelonés de El Prat.

Los nuevos mostradores de facturación de **Lufthansa**, con números 601-604, están convenientemente situados en la zona sur de la Terminal 1, donde los pasajeros disponen también de numerosas máquinas de facturación automática para hacer todavía más fácil y rápido su acceso al avión.

La compañía realiza diariamente cerca de 40 aterrizajes y despegues en el aeropuerto de Barcelona y recientemente **Lufthansa Italia**, su nueva filial italiana, inauguró tres vuelos diarios entre Barcelona y el aeropuerto de Milán-Malpensa.

► **British Airways** inaugurará el próximo 25 de octubre nuevos servicios para volar diariamente a Las Vegas desde el aeropuerto londinense de Heathrow, y tres vuelos semanales directos desde Gatwick a la isla de Malé, en las Maldivas, y a Sharm El Sheikh, en Egipto.

En los vuelos a estos nuevos destinos, que se operarán en Boeing 777, los pasajeros dispondrán de asientos en las cabinas de **Club World** (la multi premiada clase business de largo recorrido de **British Airways**), **World Traveller Plus** (clase turista superior) y **World Traveller** (clase turista).

► **Air Berlin**, este verano volará por primera vez a Israel. A partir del 7 de julio de 2009, los pasajeros de **Air Berlin** tendrán un total de tres vuelos semanales a Tel Aviv desde los aeropuertos españoles de Palma de Mallorca y Barcelona, con escala en Berlín. Los aviones de **Air Berlin** despegarán de Son San Joan los martes y jueves a las 14:35 horas y aterrizarán en la segunda mayor ciudad de Israel a las 03:45 horas del día siguiente. Desde El Prat existe una conexión semanal, cada martes, a las 19:15 horas.

Los vuelos de conexión desde España a Tel Aviv para este verano 2009 ya se pueden reservar por Internet (airberlin.com), las 24 horas en la Central de Reservas (Tel. 902 320 737) y en agencias de viajes.

► **Copa Airlines** enfocada en mantener la alineación de modelo de servicio que ha mantenido con **Continental Airlines** por más de 10 años, y luego de una evaluación exhaustiva, ha tomado la decisión de salir de la alianza **SkyTeam**, apoyando la iniciativa de su aliado de negocios.

Copa Airlines reitera que aún cuando la alianza con **SkyTeam** deja de existir el 24 de Octubre de 2009, la alianza Continental-Copa-Aero República se mantiene igual de fuerte, conservando la participación conjunta de las tres aerolíneas en programas como **OnePass** y otros servicios ligados en nuestra asociación.

AL VUELO



Clase Business del A-330.

► **Avianca** ha incorporado los A330 a la ruta de Madrid-Cali íntegra y al vuelo de los jueves de Barcelona-Bogotá. Además, los nuevos aviones traen actualizada su configuración de clase business, con 30 plazas disponibles.

La ruta Madrid-Cali es una de las más exitosas, con una cuota de mercado del 95% y una tasa de ocupación que supera el 95%. Derivado de ello, es el aumento de 4 a 6 frecuencias semanales y de capacidad en más del 50%, gracias a la incorporación del A330.

Avianca, es la única aerolínea que une Cataluña con Colombia en vuelo directo con una cuota de mercado del 70%. Recientemente, dobló su oferta de vuelos, pasando de ofrecer de 2 a 4 vuelos directos semanales a Bogotá con salida desde la ciudad condal. Con la incorporación del A330 en el vuelo de los jueves, la capacidad aumenta en 100 nuevos asientos semanales.

► Los pasajeros que viajan con **Delta Air Lines** (NYSE: DAL) en vuelos internacionales disfrutan ahora de exactamente la misma experiencia a bordo en Delta como en su filial **Northwest Airlines** -otra señal de que **Delta** y **Northwest** son ahora una sola.

Como parte de su inversión de 500 millones de dólares para integrar ambas aerolíneas, **Delta** está estandarizando este mes sus ofertas internacionales disponibles en todos los vuelos de largo recorrido que dispongan de asientos **BusinessElite** (la antigua "World Business Class" en los aviones de **Northwest**).

► **Finnair** ofrece a todos sus pasajeros en clase **Business** (J,D) desde Barcelona o Madrid a cualquier destino asiático en China (Shanghai, Pekín y Hong Kong) Japón (Tokio, Osaka y Nagoya), Corea (Seúl), India (Delhi) y Tailandia (Bangkok), además de Nueva York en Estados Unidos:

7 días de parking VIP gratuito, tanto en los aeropuertos de Barajas (Madrid) como en El Prat (Barcelona) o un servicio de limousine con chófer hasta el domicilio del pasajero, tanto a la salida como a la llegada, dentro de un radio de 24 km desde el aeropuerto de Madrid o Barcelona respectivamente.

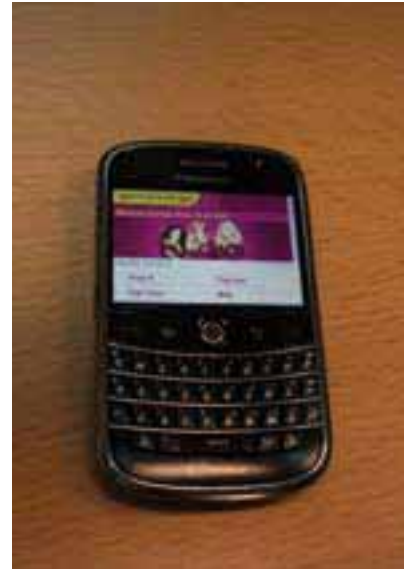
germanwings

La tarjeta de embarque en el móvil

Los clientes de **Germanwings** con teléfono analógico pueden acceder a la web de **Germanwings**. Los pasajeros pueden facturar desde su teléfono móvil o comprobar el horario del vuelo, entre otros servicios.

El acceso al nuevo sistema se realiza desde la dirección habitual www.germanwings.com. La facturación se puede realizar con una antelación de 24 horas a 30 minutos antes del vuelo.

Actualmente, el servicio está disponible sólo para el mercado alemán para los vuelos con salida de los aeropuertos de Hamburgo, Colonia, Stuttgart, Dortmund, Leipzig, Berlín, Dresde y Munich. Próximamente otros mercados, entre ellos el español podrán acceder a este sistema de facturación.



Confirma el inicio de la ruta Madrid-Tozeur, a partir de noviembre

* *La compañía aérea nacional de Túnez inaugurará el 5 de noviembre su nueva ruta Madrid-Tozeur que, mediante dos frecuencias semanales, unirá Madrid con las puertas del desierto tunecino.*

Tunisair confirma definitivamente el lanzamiento de la ruta que va a unir Madrid con el Gran Sur Tunecino, que dará comienzo con el inicio de la temporada de invierno.

Las cifras revelan que el sur tunecino es la zona favorita de los españoles que viajan al país mediterráneo, ya que el 75% de ellos contratan excursiones por la región.

Tunisair tiene previsto ofrecer dos vuelos directos semanales los jueves y domingos, con salidas desde Tozeur a las 16:30 y desde Madrid a las 19:40, en Boeing 737-500 o 600 de 126 plazas en clase *turista*. Con esta nueva ruta, la compañía prevé alcanzar los 7.000 pasajeros transportados de noviembre a marzo.

TURKISH AIRLINES 

Adquirirá siete Airbus A330 adicionales



Turkish Airlines ha firmado un Acuerdo de Intenciones (MoU) para siete A330 de fuselaje ancho. El acuerdo incluye dos aviones de la versión de peso al despegue incrementado del A330-200, que ofrece un alcance extendido de hasta 7.200 millas náuticas, y cinco A330-300, el avión más efectivo en costes en su clase.

Con entregas previstas a partir de agosto de 2010, Turkish Airlines utilizará los

aviones en sus rutas regionales y de largo alcance.

Turkish Airlines opera actualmente 67 aviones Airbus, incluyendo cinco A310, 46 de la Familia A320, siete A330 y nueve A340, explotando al máximo las ventajas de la "comunalidad" de Airbus, y permitiendo a la línea aérea utilizar el mismo grupo de pilotos, tripulantes de cabina e ingenieros de mantenimiento. ●

AL VUELO

► **Qatar Airways** ha cerrado un acuerdo de código compartido con **US Airways**, con el que facilita a sus pasajeros mejores condiciones de acceso al mercado americano a través de Europa. Tras la aprobación del Departamento de Transporte de Estados Unidos, a partir de ahora las dos líneas aéreas pueden operar con sus respectivos códigos de vuelo en los servicios seleccionados. ●

► **LAN** invertirá 298 millones de euros entre 2009 y 2011. Entre los proyectos de inversión se encuentra la compra de seis nuevos aviones, la renovación de cabinas *Premium business* y la instalación de winglets en aviones de carga lo que permitirá su eficiencia, entre otros. Parte del desembolso se destinará a la operación local de la empresa. A mediados de abril, la compañía inauguró una nueva ruta en la Argentina: Buenos Aires-San Miguel de Tucumán. Vaticinó que se espera un crecimiento del 10% en capacidad de pasajeros para el presente año y un alza del 12% en ingresos por transporte de pasajeros, mientras que estima una caída del 5% en el negocio de carga en los tres primeros meses del año. Por lo que se refiere al plan de desarrollo de largo plazo se mantiene intacto. ●

► **La aerolínea S7**, la segunda más grande de Rusia y líder en vuelos domésticos, acaba de iniciar el proceso que le permitirá formar parte de la alianza *oneworld* en el año 2010. Además de Iberia, forman parte de *oneworld* American Airlines, British Airways, Cathay Pacific, Finnair, LAN Chile, Japan Airlines, Malév, Qantas y Royal Jordanian; Mexicana entrará definitivamente a formar parte del grupo a finales de 2009.

La entrada de **S7** permitirá a *oneworld* incorporar a la alianza la red más extensa de vuelos dentro de Rusia y entre este país y los que forman la Confederación de Estados Independientes (ex repúblicas soviéticas).

S7 es la primera aerolínea rusa que opera sólo aviones Airbus y Boeing, con una edad media de nueve años. Actualmente dispone de 26 A-320, siete A-310 y dos Boeing 767. Además, es la primera compañía de su país en utilizar en todos sus vuelos el billete electrónico. ●



Anuncia las fechas de lanzamiento de las rutas de Amritsar y Goa



Qatar Airways ha anunciado el lanzamiento de sus nuevas rutas a Amritsar y Goa.

Así, los vuelos previstos a la ciudad del norte de India, Amritsar, estarán operativos a partir del 11 de octubre, coincidiendo con el popular festival religioso de las luces: Diwali.

Dos semanas después, el 25 de octubre, Qatar Airways continuará la ampliación de su red internacional mediante el lanzamiento de su ruta al idílico destino de Goa, coincidiendo con la introducción del horario de invierno. De esta manera,

Qatar Airways se convierte en la primera línea aérea internacional que ofrece un servicio completo a Goa.

Ambas rutas operarán sin escalas cuatro veces a la semana desde la sede de la línea aérea en Doha, capital del Estado de Qatar. Los Airbus A320, que operarán la ruta en dos clases, estarán configurados con doce asientos en *Preferente* y 132 en *Turista*. ●



El primer A320 ensamblado en China realiza su vuelo inaugural



El primer avión A320 ensamblado fuera de Europa, en la Línea de Ensamblaje Final de Airbus en China (FALC) completó con éxito su primer vuelo. El vuelo de pruebas de cuatro horas fue comandado conjuntamente por Harry Nelson, Vicepresidente de Vuelos de Prueba de Producción y por el piloto de pruebas experimentales, Philippe Pellerin. Los otros miembros de la tripulación eran Fernando Alonso, Vicepresidente Sénior de Pruebas de Vuelo e Integración de Airbus, y Zidan Ren, el primer Ingeniero de Vuelos de Prueba chino formado por Airbus, además del Ingeniero de Cabina Eric García.

Este primer avión será entregado a Dragón Aviation Leasing, y será operado por Sichuan Airlines. Los clientes chinos han pedido más de 700 aviones Airbus, la mayoría de ellos de la Familia A320. Se prevé la entrega de once aviones A319/A320 en Tianjin durante 2009, y el ritmo de producción de la FALC se incrementará hasta cuatro aviones por mes para finales de 2011. ●



**Turismo Cultural
& City Break**
6ª FERIA INTERNACIONAL
TRADE FAIR

Málaga **2009**
17-20
sept



Cultura y Ciudad

tu próximo destino

Culture & City, your next destination

www.feriainternacionaldelturismocultural.com



IFE
ronfo



**Palacio de Ferias
y Congresos
de Málaga**
Trade Fair and Congress Center of Málaga



Avda. José Ortega y Gasset, 201 - 29006 Málaga - Spain Tel: +34 952 045500 - Fax: +34 952 045519 www.fycma.com - e-mail: info@fycma.com

MALEV Hungarian Airlines

Anuncia la compra de 30 aeronaves Sukhoi Superjet

Malev y SuperJet Internacional acaban de anunciar la firma de una carta de intención para la compra de 30 Superjet 100 del constructor ruso Sukhoi, por un precio de catálogo de 1.000 millones de dólares (710 millones de euros). La noticia fue dada a conocer en el transcurso del Salón aeronáutico de Le Bourget.

Dentro de su plan de mejora y dinamización de sus recursos, **Malév** planea adquirir los Sukhoi SuperJet 100s -SSJ100- de 98 asientos para su puesta en servicio a partir de 2011. El acuerdo de entrega de las aeronaves es de 6 unidades por año a partir de esa fecha.

Diseñados y desarrollados por Sukhoi Civil Aircraft Company (SCAC), la familia de los Sukhoi Superjet 100 pueden configurarse de 78 a 98 asientos. El SSJ100 es el más avanzado y medioambientalmente amigable de la nueva generación de jets regionales. Por sus características, resulta una aeronave de coste efectivo, fácil de operar y mantener.



Recibe su segundo Q400

La segunda de las aeronaves turbopropulsadas Q400 de **Malév** Líneas Aéreas Húngaras acaba de incorporarse a la flota que opera desde el aeropuerto de Ferihegy, en Budapest. Esta nueva aeronave forma parte del programa de reestructuración de la compañía, junto con otras dos unidades más que se incorporarán a la flota próximamente. Los Q400, destinados a cubrir los servicios regionales de la compañía, se caracterizan por su vuelo equilibrado y silencioso, de consumo eficiente y bajo impacto medioambiental, y entrarán en servicio este verano.

Malév seleccionó los Q400 para cubrir sus rutas de servicios regionales como medida para afrontar los retos de la industria aérea en los últimos tiempos. Estas aeronaves sustituirán la flota regional precedente, compuesta por F70s y CRJ-200s. El primer Q400 entró en servicio el pasado mes de noviembre. La compañía incorporará el nuevo miembro a las rutas programadas al finalizar los trámites de seguridad y documentación necesarios.



Q400



CROATIA AIRLINES

Vuelo inaugural entre Zagreb y Barcelona

Entre Zagreb y Barcelona, mediante el avión Airbus A319, se efectuó el pasado 9 de junio el vuelo inaugural de **Croacia Airlines**, miembro regional de Atar Afiance. Con este vuelo fue reestablecida la conexión internacional regular entre la capital croata y Barcelona.

Croacia Airlines conectó ya Zagreb y Barcelona, con vuelos directos una vez por semana, durante la temporada de verano en 1999, y ahora los vuelos directos de la compañía aérea croata, conectan Zagreb y Barcelona tres veces por semana -los martes, los jueves y los domingos.

Desde Zagreb, la salida del avión está establecida a las 15:10; la llegada a Barcelona está prevista a las 17:15.

Desde Barcelona, la salida está establecida a las 18:10; la llegada a Zagreb está prevista a las 20:05.

Los billetes de ida y vuelta para los vuelos Zagreb-Barcelona pueden adquirirse a partir de 134€ (incluyendo todas las tasas y Ticket Service Charge) en la página de internet: www.croatiaairlines.com.



A-319



Retrasa nuevamente el primer vuelo del B-787

En época de turbulencias, cualquier contratiempo, por leve que sea, es determinante para un valor en bolsa. **Boeing** sufre otro retraso en su programa estrella, el 787 Dreamliner. **Boeing**, como su rival Airbus, está sufriendo el delicado

momento que vive el sector aéreo y problemas logísticos para cumplir los plazos de fabricación previstos. Pese a que se trata de un retraso de "semanas", supone el quinto aplazamiento para una aeronave que debía estar volando hace ya dos años y en la que **Boeing** tiene depositadas todas sus esperanzas por el interés que despertó. Su diseño revolucionario y el bajo consumo anunciado generó una avalancha de 850 pedidos, por lo que **Boeing** no puede permitirse el más mínimo fallo en su funcionamiento. Aunque todos los

esfuerzos en materia de seguridad y fiabilidad son bienvenidos, la industria aeronáutica está en el punto de mira por las nuevas exigencias que los vaivenes en el precio del combustible y el desplome de la demanda han generado a las compañías aéreas.





Momento del bautizo del "Tato Goya".



El B-757 (EC-LBC) en Barajas durante su presentación.



Presentacion en Barajas de Mint Airways

El pasado 3 de junio se presentó en el aeropuerto de Madrid-Barajas una nueva compañía aérea española, Mint Airways, a la vez que presentaba a los invitados su primer avión, un Boeing B-757-28A (EC-LBC), el cual estaba estacionado en la plataforma de la Terminal 1 para mostrárselo a los asistentes, y que se encontraba a la espera de realizar su primer vuelo comercial, que se realizó días después, el 18 de junio para la aerolínea británica Thomas Cook, para realizar un Reus.Birmaninghan-Reus.

Mint Airways nace en unos momentos de crisis como los actuales por el

descenso de tráfico de pasajeros, pero la confianza puesta por todo su equipo directivo, Miguel Castro a la cabeza y empleados esperan lograr el éxito de este proyecto.

El avión lleva el nombre de Tato Goya, en honor a una persona muy querida en la compañía.

Su director general, Miguel Castro al finalizar la visita al avión, se dirigió a los invitados con unas breves palabras de agradecimiento por su asistencia y comentando que "somos conscientes de que en estos momentos por la que atraviesa el mercado no son precisamente los más apropiados

para crear una compañía aérea, pero también sabemos que si conseguimos que vuelva a recuperarse la economía, podremos salir de ella en una posición mucho más reforzada"

La compañía Mint Airways fue constituida el 2 de enero del presente año y se ha presentado con un solo avión para comenzar a operar. El B-757 tiene en base de operación en el Aeropuerto de Madrid-Barajas y está configurado para 232 pasajeros en clase única. Su actividad será Charter, Subcharter e Incentivos y sus principales destinos serán El Cairo, Luxor Aswan y Ammán. ☺



Miguel Castro, director general de Mint Airways.





Terminal B aeropuerto del Prat-Barcelona.

El Aeropuerto de Palma de Mallorca ganador del Premio al Mejor Aeropuerto de ACI Europe de su categoría en 2008

El director del **Aeropuerto de Palma de Mallorca**, Nemesio Suárez, ha recogido en Manchester el premio de *ACI Europe* al *Mejor Aeropuerto de 2008* dentro de la categoría de 10 a 25 millones de pasajeros anuales. Este galardón ha sido entregado durante el desarrollo de la 19ª asamblea anual de ACI Europe, que acoge también la quinta edición de los "Best Airport Awards" (Premios a los mejores aeropuertos).

El premio otorgado al **Aeropuerto de Palma de Mallorca** reconoce los logros alcanzados y el esfuerzo que se está realizando "para desafiar la estacionalidad asociada a su condición de aeropuerto turístico. La intensa relación con las compañías aéreas que trabajan en el aeropuerto y la exitosa adopción de la estrategia hub."

Con los "Best Airport Awards", ACI Europe (Consejo Internacional de Aeropuertos) premia a los aeropuertos por su excelencia y logros en disciplinas que incluyen la seguridad, operaciones, instalaciones, relaciones con la comunidad, servicio a pasajeros y compañías aéreas o el cuidado del medio ambiente. ☺

El Aeropuerto de Praga ofrecerá 127 destinos este año

El **Aeropuerto Ryzyné**, ofrecerá este año un total de 127 destinos, en 52 países del mundo. Los países con mayor número de destinos directos desde Praga siguen siendo Gran Bretaña e Italia, con once. España, con nueve destinos, y Grecia con siete destinos, se sitúan en segundo y tercer lugar, respectivamente. El **Aeropuerto de Praga** recibió en 2008 a unos 12 millones 600 mil pasajeros, lo que supone un aumento del 2% con respecto al año anterior. ☺

Los aeropuertos de Aena registraron más de 17,6 millones de pasajeros en el mes de junio de 2009, cae más del 8 por ciento



* El número de operaciones se acerca a los 200.000 movimientos

* En lo que va de año se han superado los 86 millones de pasajeros

Los aeropuertos de Aena registraron más de 17,6 millones de pasajeros, operaron cerca de 200.000 vuelos y transportaron más de 44.000 toneladas de mercancías en el mes de junio de 2009. Estas cifras, que se enmarcan en una situación actual de desaceleración en el sector del transporte aéreo debido a la crisis económica mundial, reflejan un descenso de pasajeros (-8,8%), operaciones (-12,2%) con respecto al mismo período de 2008. El descenso en el número de pasajeros se moderó en junio, pasando de una caída del 11,9% en mayo, al -8,8% el mes pasado.

Pasajeros

Del total de 17.624.363 pasajeros que utilizaron los aeropuertos de Aena en junio de 2009, 17.518.650 correspondieron a vuelos comerciales (-8,8%) y, de ellos, 10.815.695 fueron de vuelos internacionales (-8,6%) y 6.702.955, de vuelos nacionales (-9%). Madrid-Barajas, con 4.249.711, fue el que registró más pasajeros, con un descenso del 5,6%, seguido de Palma de Mallorca con 2.592.153 (-4,8%), Barcelona-El Prat con 2.501.230 pasajeros (-11%), Málaga con 1.177.361 (-8,7%), Alicante con 895.345 (-3,7%), Ibiza con 650.038 (-5,2%) y Gran Canaria con 605.968 (-17,2%). 2

Por crecimientos porcentuales, destacan los aeropuertos de Reus (23,7%) y de Santander (14,1%).

Operaciones

Los aeropuertos sumaron un total de 198.337 operaciones en junio de 2009, lo que supone un descenso del 12,2% respecto al mismo período del año anterior. De estos movimientos, 163.107 son de vuelos comerciales (-13,2%), de los que 82.470 fueron internacionales (-11,9%) y 80.637 tuvieron carácter nacional (-14,6%). Respecto al tipo de vuelo, 143.730 fueron regulares (-10,5%) y 17.471, chárter (-27%). Por aeropuertos, Madrid-Barajas continúa siendo el que registró más operaciones del conjunto de la red, con 37.151 vuelos (-9,3%), seguido de Barcelona-El Prat con 24.858 operaciones (-13,8%), Palma de Mallorca con 19.276 (-9,5%), Málaga con 9.835 (-13,6%), Valencia con 7.249 (-20,2%), Gran Canaria con 7.234 (-19,6%), Alicante con 6.951 (-10,3%) e Ibiza con 6.703 (-10,8%). Asimismo, el mayor crecimiento porcentual respecto al número de operaciones se da en el Aeropuerto de Huesca-Pirineos, que registró un aumento del 116,7%, seguido de los aeropuertos de Logroño (51,5%), Reus (7,4%) y Santander (2,4). ☺

En su empeño por mejorar los servicios de atención al pasajero

Madrid-Barajas se convierte en un aeropuerto cardioprotegido con la instalación de 65 Puntos de Rescate Cardíaco

El Aeropuerto de Madrid-Barajas cuenta con 65 Puntos de Rescate Cardíaco con el objetivo de auxiliar a los usuarios en caso de paro cardíaco y ofrecer al pasajero los mejores servicios de atención dentro de sus instalaciones.

De este modo, **Madrid-Barajas** se convierte en un Aeropuerto Cardioprotegido, dentro del plan nacional que a nivel de red mantiene Aena para dotar a los aeropuertos de Puntos de Soporte Vital.

Los Puntos de Rescate Cardíaco que se han instalado a lo largo de las 4 terminales del **Aeropuerto de Madrid-Barajas** (36 en T1, T2 y T3 y 29 en T4 y T4S), no sólo realizan funciones de soporte para los desfibriladores, sino que también facilitan los primeros eslabones de la cadena de supervivencia hasta que lleguen los servicios médicos de urgencia, que en todos los aeropuertos ya cuentan con equipos de desfibrilación. 📍



Aena habilita una página web sobre la T1 del Aeropuerto de Barcelona

** En la web se podrá consultar como acceder a la terminal, donde facturar o como moverse por la nueva instalación*

Aena ha habilitado una página web acerca de la Terminal 1 del Aeropuerto de Barcelona, cuya dirección es www.aena.es/t1barcelona, con el objetivo de dar a conocer la nueva terminal. La web ha sido concebida para familiarizar a todos los usuarios con la nueva instalación: pasajeros y acompañantes pueden consultar, los medios de transporte que llegan a la terminal, donde facturar o como moverse por el edificio.

Gracias a esta nueva página web, los pasajeros pueden buscar en qué terminal operará su compañía aérea y, de este modo, saber con antelación donde deberán facturar. Asimismo, se puede encontrar información sobre los diferentes modos de transporte para llegar a la T1 (en autobús, taxi, tren o vehículo particular) o sobre el servicio de lanzaderas que unirá la T1 con la T2 o con la estación de Renfe. 📍



Reorganiza su equipo directivo

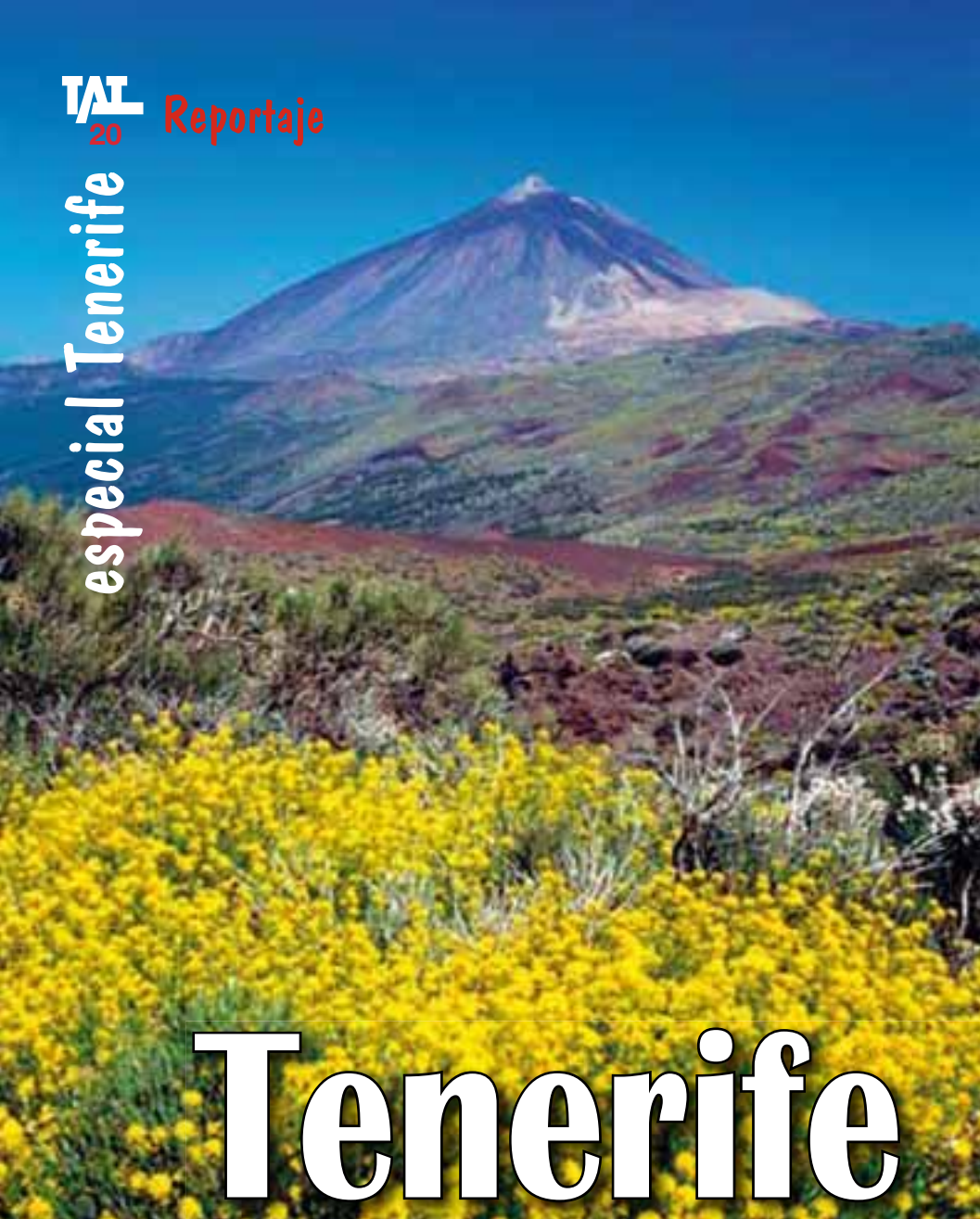
** Los cambios afectan también a las direcciones de Auditoría y Control Interno, Infraestructuras, Planificación de Infraestructuras, Gabinete de Presidencia y Comunicación*

El Presidente de Aeropuertos Españoles y Navegación Aérea (Aena), Juan Lema Devesa, ha llevado a cabo una reorganización del equipo directivo de la compañía, que ha culminado con el nombramiento de nuevos directores. El objetivo de esta reorganización, aprobada por el Consejo de Administración de **Aena**, es hacer frente eficazmente a los retos estratégicos del sector del transporte aéreo en el actual escenario de crisis económica.

- La Dirección de Medio Ambiente, de nueva creación, tiene como titular a José Manuel Hesse Martín, hasta ahora director de Planificación de Infraestructuras.
- La Dirección de Contratación, también de nueva creación, tiene al frente a Ginés Ramírez Lifante, anteriormente asesor a la Presidencia.
- Mariano Sanz Pech es el nuevo director de Espacios y Servicios Comerciales se ha encuadrado dentro de la Dirección de Aeropuertos.

Otros Nombramientos

- El nuevo director de Auditoría y Control Interno es Alfonso de Alfonso Bozzo, que anteriormente era jefe de la División de Actuaciones Especiales.
- Jesús Mendiluce Lacalle, nuevo director de Infraestructuras; anteriormente era jefe de división y responsable de zona de la Dirección de Infraestructuras.
- La nueva directora de Planificación de Infraestructuras es Amparo Brea Álvarez, hasta ahora directora de Infraestructuras.
- La Dirección del Gabinete de Presidencia recae en la persona de José Alfonso Solbes Galiana, que procede de la División de Programación y Control.
- María Jesús Luengo Martín, nueva directora de Comunicación, ocupaba el cargo de directora de Comunicación del Ministerio de Economía y de la Vicepresidencia Segunda del Gobierno. 📍



Tenerife tu paraíso en España



Tenerife es una de las islas más bonitas del mundo, además está a un paso de nuestra península y es un auténtico paraíso.



Tenerife con su imponente pico del Teide, que es la mayor altura de España, con una temperatura media anual de 23 grados y un sol que brilla los 365 días del año. Es un lugar ideal para disfrutar y descansar no sólo el cuerpo sino también la mente. Y para practicar los deportes de aire libre, en el mar, en el monte o en los magníficos campos de golf.

Tenerife es, también, en estos momentos muy asequible al bolsillo del turista peninsular.

Tanto en el Norte como en el Sur, la Isla cuenta con una amplia variedad de hoteles de primera categoría, con una enorme variedad de estilos, ambientes y decoración.

Tenerife tiene unas costas paradisíacas: con su arena negra y sus aguas cristalinas, (a excepción de la playa de la capital, Las Teresitas, cuya arena clara, fue traída del mismo desierto sahariano).

La belleza de sus paisajes, con la vegetación tropical te envuelven y te hace pensar que estas al otro lado del continente.

Junto a los centros de ocio y deportivos se encuentran diferentes poblaciones en las que se ofrece un patrimonio histórico y artístico de envergadura, en ese plano la ciudad de La Laguna, declarada patrimonio de la Humanidad por la Unesco, puede ser considerada como la primera fundación renacentista cuyo modelo urbano se trasladó poco después al continente americano. Las calles de su centro tradicional están jalonadas de casonas y palacetes, así como otras localidades como Garachico, que sufrió los rigores de la lava de un volcán que sepultó media ciudad en el siglo XVII, pero las que se salvaron hoy permanecen majestuosas en el casco antiguo.

Otra visita de rigor es a las Cañadas del Teide, y el impresionante camino, jalonado de gigantescos pinos canarios, de un verde explosivo, y que lleva hasta el mismísimo Pico, del antiguo volcán, donde sus impresionantes paisajes volcánicos le transportaran a un paisaje que se asemeja al de la Luna,



Para disfrutar del Ocio en familia o amigos la oferta es amplísima: El Loro Parque, en Puerto de la Cruz, Pueblo Chico, en La Orotava.

En la zona Sur, en Costa Adeje, el recién inaugurado Siam Park, un gigantesco parque acuático —el mayor de Europa y el único climatizado al aire libre— increíblemente ambientado en el antiguo reino de Siam, con un total de 15 edificios en madera, traídos directamente desde Tailandia y con atracciones espectaculares, algunas únicas en el mundo, como su piscina de olas artificial.

Tenerife, les espera para que disfruten de “Todo”, de su paisaje, de su gastronomía, variada y sabrosa, el pulpo guisado, las garbanzas compuestas, el escaldón, la carne fiesta, la carne de cabra, el conejo en salmorejo, las costillas con papas y piña de millo, los mojos, los quesos, las mieles, y los ricos postres almendrados, etc.

Junto a todo ello será recibido con unas gentes amables y hospitalarias que le harán aún más grata su visita. ●

ahora
que nunca

Con coraje
fuerza y
ganas

Así trabajamos en la
Cámara de Comercio,
Industria y Navegación
de Santa Cruz de Tenerife

Porque conocemos el valor
de nuestros empresarios
y su lucha para salir de
esta crisis económica

Estamos aquí para
lo que necesiten

Cámara

Santa Cruz de Tenerife



Entrevista al vicepresidente primero y consejero de turismo del Cabildo de Tenerife, José Manuel Bermúdez

Sr. Bermúdez ¿Cuál es la situación actual del sector del turismo en Tenerife?

R.- Es evidente que desde septiembre del año pasado se ha producido una disminución de las entradas de turistas a la isla de Tenerife, pero también a toda Canarias y a España en general, y prácticamente a todos los destinos del mundo. Lo que está ocurriendo es que el turista que el año pasado viajó, este año no lo está haciendo, porque hay una crisis económica y una recesión en sus países y ha decidido ahorrar, por lo que pueda venir y contando con lo que dispone en este momento. Por otro lado hay mucha tasa de paro en Europa. En fin, por muchos factores que nada tienen que ver con el turismo, sino con la crisis económica. Desde ese punto de vista, lo que estamos viviendo es un problema de recesión y de menor número de turistas con respecto al año pasado.

La caída del turismo es ya un hecho, ¿que medidas está tomando el Cabildo para buscar nuevos mercados?

R.- La idea es no perder turistas, o al menos intentar perder lo menos posible en los tres mercados tradicionales, España, Reino Unido y Alemania, y buscar nuevos mercados con diversas acciones, como haciendo promociones, acuerdos con compañías aéreas, estableciendo nuevas rutas aéreas, etc. En este momento estamos trabajando con el turismo que viene de Rusia, de Polonia, lo estamos intentando con el mercado francés, lo hemos hecho con el mercado americano, cuyo fruto es el nuevo vuelo que comenzó el pasado 20 de junio de una nueva línea que unirá Tenerife con Miami, es decir estamos abriendo la Isla a nuevos turistas, con el presupuesto que tenemos, que es limitado, intentamos abrir nuevos mercados,

pero para ello hay que invertir y por lo tanto arriesgarse. El Cabildo de Tenerife lo está haciendo con más promoción y abriendo nuevas rutas.

Es posible que exista un agotamiento de la oferta de sol y playa y se hace necesaria la búsqueda de nuevas posibilidades

R.- El Cabildo de Tenerife, ya lo expone en su oferta de promoción, en la que se habla solo de sol y playa, tenemos marcas muy consolidadas como Tenerife Golf, Tenerife Natural, Tenerife Select. Estamos segmentando nuestro producto y ofreciendo más cosas de las que normalmente van unidas a la oferta de sol y playa, y que evidentemente se promociona durante todo el año. Nuestra promoción es segmentada, y por lo tanto nuestra variedad de productos, está incluido en nuestro slogan: "Tenerife, Disfruta de Todo", estamos hablando de disfrutar más que de sol y playa.

¿Usted habla en una rueda de Prensa de convertir la Isla de Tenerife en un gran Parque Temático?

R.- Efectivamente, porque la isla de Tenerife tiene innumerables posibilidades que ofrecer.

¿Cual es la política de la Consejería de Turismo del Cabildo de Tenerife y que medidas se están tomando respecto a la situación actual?

R.- Hemos creado un Comité de Colectividad, dirigido a estudiar las medidas de que disponemos para potenciar las rutas aéreas que tenemos que mejorar y abrir nuevas rutas.

Esa es una prioridad en estos momentos.

En segundo lugar hemos invertido más en promoción, desde hace un año hemos inyectado en la Sociedad "TURISMO DE TENERIFE" 2 millones de euros más, al presupuesto inicial, con la finalidad de aumentar nuestras posibilidades en la Isla en el exterior, y por otro lado hemos establecido un plan de Renovación Turística, dirigido a invertir en "ESPACIOS PUBLICOS", con dinero público, en los 4 municipios turísticos de la Isla. ●



Especialidades Turcas
Kebab - Grill...

RESTAURANTE
ESTAMBUL

Cocina tradicional Turca con horno artesanal, carnes y verduras bien especiados y combinados con yogurt.
Fines de semana la bailarina de la danza del vientre la hará sentirse en la mil y una noche.

C/ Suárez Guerra, 16 - S/C de Tenerife Tfno.: 922 24 76 94
ABIERTO TODOS LOS DIAS EXCEPTO DOMINGO NOCHE

Entrevista a **Ignacio Gonzáles Martin**

Presidente de la Cámara de Comercio, Industria y Navegación de Santa Cruz de Tenerife

Sr. presidente, ¿Cuál es la situación actual de los empresarios del sector turístico de Tenerife ante la caída de visitantes?

Cuando la economía empezó a flaquear, el sector turístico fue uno de los que mejor fue capeando el temporal. Pero ahora mismo, tras cebarse de forma especial con la construcción, esta crisis no está dando tregua a ninguno de los sectores productivos del Archipiélago y se está dejando sentir con más virulencia en la actividad de los servicios, auténtico motor del desarrollo de las Islas.

La caída de turistas procedentes de nuestros tradicionales graneros de visitantes, Gran Bretaña y Alemania, preocupa en el sector, sobre todo de cara a la próxima campaña estival. Pero esto no quiere decir que el desánimo se haya instalado en el tejido empresarial canario. Afortunadamente, contamos con empresas sólidas y con sobrada experiencia en esta actividad que, con las medidas de apoyo oportunas, estoy seguro que podrán minimizar los efectos de esta recesión y salir adelante con más fuerza.

¿Cuáles son las medidas que la Cámara está poniendo en marcha para aliviar la situación económica de los hoteles y demás empresas del sector turístico?

Además de la red de servicios de asesoramiento y apoyo empresarial, la Cámara está trabajando codo con codo con las instituciones competentes para buscar soluciones prácticas que sirvan para dar vida al sector turístico. Una de ellas es el plan de rehabilitación de la planta alojativa y la búsqueda de nuevos yacimientos de turistas en mercados alternativos. En este sentido, hemos firmado un convenio de colaboración con el Cabildo de Tenerife para impulsar campañas de captación de turistas en la Europa del Norte, en Francia y en Rusia,

así como otros países de la Europa del Este, con el objetivo de compensar la caída de visitantes británicos y alemanes.

También hemos reclamado, junto al Gobierno de Canarias, la supresión de las tasas aeroportuarias para que el sector turístico canario pueda competir con destinos como Grecia o Túnez, donde esta medida ya se ha adoptado. Esperamos que el Gobierno estatal atienda con rapidez esta solicitud. Además, hemos reivindicado medidas específicas para las empresas del sector comercial y del ocio, que juegan un papel esencial como oferta complementaria para los turistas y que son uno de los principales generadores de puestos de trabajo en el Archipiélago.

La caída de turistas va unida a la pérdida de puestos de trabajo en el sector, ¿Está trabajando la Cámara y en qué forma, para paliar este aumento del desempleo en la isla en el sector servicios?

Ojalá estuviera en nuestra mano la posibilidad de taponar esta constante sangría de puestos de trabajo que está dañando a tantas familias canarias. Sin duda, el paro se ha convertido en la peor consecuencia que nos ha traído esta crisis, y desde la Cámara de Comercio estamos poniendo toda la carne en el asador para combatirlo, prestando todo nuestro apoyo y asesoramiento a las empresas que están en dificultades, acercándoles los mecanismos de financiación disponibles, desarrollando un programa formativo especializado para fomentar la innovación y la actualización de las empresas y favorecer la recolocación e inserción de los profesionales en nuevos yacimientos de empleo.

Pero además, desde un principio hemos tenido claro que contra este temporal económico no se puede luchar con un solo paraguas. Por eso, siempre hemos estado ofreciendo nuestras



propuestas desde la colaboración y la crítica constructiva, y manteniendo un contacto directo con las necesidades de nuestros empresarios, con todas las instituciones, estatales, autonómicas y locales, así como con los agentes sociales. Sin afanes de protagonismo, y entre todos, se pueden consensuar medidas mucho más eficaces, con las que iniciar esa ansiada recuperación de la economía del Archipiélago.

¿El Gobierno de la Comunidad, los Ayuntamientos y el Cabildo está colaborando con la Cámara en esta etapa de crisis económica aguda?

Como se suele decir, de todo lo malo se pueden extraer cosas buenas. Y de esta crisis puedo afirmar que, además de contribuir a abrir una seria y necesaria reflexión sobre el modelo de crecimiento y de desarrollo que queremos para Canarias, lo positivo es el espíritu de colaboración que se ha creado. Puedo decir que, lo mismo que la Cámara de Comercio ha tendido su mano, también la ha recibido de instituciones como el Gobierno de Canarias, a través de sus distintas consejerías, de los diferentes ayuntamientos con los que estamos desarrollando iniciativas a nivel local a través de nuestras antenas, y de los cabildos.

Sin su colaboración y esfuerzo presupuestario, no serían posibles muchas de las iniciativas que estamos desarrollando en materia de formación y de apoyo a la emprendeduría, como la Ventanilla Única Empresarial o el Gabinete de Asesoramiento Medioambiental que desarrollamos con el Cabildo tinerfeño. En esta crisis se han recortado muchas cosas, pero nunca la cooperación. ●



Turismo de Tenerife determinará posibles usos turísticos de los espacios naturales de la Isla

** Para ello se tendrá en cuenta la normativa reguladora y las restricciones existentes sobre cada uno de ellos*


Turismo de Tenerife, dentro del Plan de Dinamización del Producto Turístico Tenerife Acoge, pondrá en marcha una iniciativa para la determinación de los posibles usos turísticos de los espacios naturales de la Isla. Para su desarrollo, además de contar con la colaboración de la consejería de Medio Ambiente del Cabildo, se tendrá en cuenta la normativa reguladora de cada uno de ellos, así como sus restricciones, limitaciones y capacidad de carga.

El consejero insular de Turismo y máximo responsable de Turismo de Tenerife, José Manuel Bermúdez, explica que el objetivo de este proyecto, que se encuentra en fase de adjudicación, y cuyo importe ascenderá a los 50.000 euros, "es el actualizar el modelo turístico de la Isla, asegurando su competitividad, además de facilitar nuevos impulsos a la iniciativa turística de calidad mediante el análisis del potencial de oferta que permita la creación de productos turísticos innovadores".

Más concretamente, esta herramienta posibilitará la ordenación del territorio en el que se desarrolla la actividad turística (actual y potencial), atendiendo a la valoración de la

capacidad de acogida de estos espacios y los impactos de la actividad sobre el mismo, a la vez que valorar los servicios y actividades turísticas adecuadas para su implementación en dichos espacios, siempre previa evaluación de su capacidad de acogida y usos.

El ámbito de los trabajos abarca todos los espacios, regulados o no, que guardan conexión con la biodiversidad, la conservación de territorios estratégicos, los recursos paisajísticos y los morfológicos que reflejen potencia estética y visual. Así, se entenderán incluidos los parques naturales y rurales, los paisajes protegidos y las reservas naturales especiales. A partir del estudio, se realizarán cuatro planes piloto en los citados espacios que admitan el uso público y el turismo.

Tenerife Acoge es un instrumento financiero en el que participan las tres administraciones (Cabildo, Consejería de Turismo del Gobierno de Canarias y la Secretaría de Estado de Turismo) para crear nuevos productos turísticos y dinamizar los actuales. El convenio se firmó en 2007 con un presupuesto de 3.670.000 euros para tres anualidades, aportados por las tres administraciones citadas. 





Sueña

Ven, escápate y siente.
Regálate lo mejor
y mímate como mereces.
Ven a Tenerife
y disfruta de todo.
Soñarás con volver...



hola!

Infoturismo Tenerife
902 00 31 21
skype

www.webtenerife.com


TENERIFE[®]
disfruta de todo



Turismo de cruceros, ¿quién dijo crisis?

** La Autoridad Portuaria de Santa Cruz de Tenerife prevé que este tráfico continúe al alza en los próximos años, de ahí la puesta en marcha de nuevos planes de promoción y mejora de las infraestructuras*



Para el turismo de cruceros la crisis económica no existe. Y no parece que vaya a hacerlo en los próximos años. Al menos así lo han manifestado, de acuerdo con sus perspectivas de futuro, las principales navieras del mundo en el más reciente encuentro especializado del sector, la Seatrade de Miami, celebrada en este enclave norteamericano el pasado mes de marzo.

Como muestra, y específicamente en lo que a Puertos de Tenerife se refiere, el segundo grupo de cruceros más importante del mundo, Royal Caribbean, ha garantizado ya al organismo tinerfeño, para el año 2011, un total de 30 escalas en el puerto de Santa Cruz de Tenerife y doce en la instalación de Santa Cruz de La Palma.

Así lo manifestó uno de los principales directivos de la compañía, Nikolaos Antalis, al presidente de la Autoridad Portuaria de Santa Cruz de

Tenerife, Pedro Rodríguez Zaragoza, en el encuentro celebrado en la mencionada feria, a quien indicó que dichas arribadas supondrán el movimiento de aproximadamente 90 mil pasajeros, lo que se traduce en un aumento del 80 por ciento respecto a las cifras registradas en 2008.

La naviera P&O tampoco deja escapar la oportunidad de visitar nuestros puertos e islas, estando prácticamente cerradas ya otras 30 escalas en el puerto de Santa Cruz de Tenerife y 16 en el de La Palma también para 2011.

Por su parte Costa Cruceros, cuyas naves son clientes asiduos de nuestros puertos, sigue apostando firmemente por nuestras instalaciones, contando con siete escalas confirmadas en el puerto capitalino palmero para 2010.

TUI Cruises, la nueva compañía destinada al mercado alemán que comienza a operar este año, confirmó



Playamonteciudad

Descubre Santa Cruz de Tenerife



AYUNTAMIENTO DE SANTA CRUZ DE TENERIFE
www.sctfe.es



asimismo a Rodríguez Zaragoza un total de 44 escalas para la temporada 2010-2011 entre los puertos de Santa Cruz de Tenerife y Santa Cruz de La Palma.

Más cruceristas. La Autoridad Portuaria de Santa Cruz de Tenerife cerró el año 2008 con 334 buques crucero y 557.371 cruceristas, 35.278 más que el año anterior, lo que se traduce en un positivo del 6,8 por ciento.

Si bien el número de embarcaciones se mantuvo constante en 2008 respecto a las cifras de 2007 o incluso, como sucedió en el puerto de

Santa Cruz de La Palma, registró un importante negativo, las cifras de cruceristas también mantienen una constancia, pero en este caso al alza.

Así, por el puerto de Santa Cruz de Tenerife pasaron el año pasado 402.018 cruceristas, un 11 por ciento más que en 2007, mientras que el número de buques fue prácticamente idéntico con 220 unidades.

En el puerto de Santa Cruz de La Palma descendió el número de buques en 26 unidades pero la cantidad de cruceristas, 143.764, fue un dos por ciento superior a la registrada en el año 2007.

Para el año 2009 las previsiones de cierre, en el puerto de Santa Cruz de Tenerife, son de 220 buques y 410 mil cruceristas; para el año 2010, se prevé alcanzar las 224 unidades y 420 mil turistas.

Independence of the Seas, récord de cruceristas en el puerto de Santa Cruz de Tenerife. La última escala de la temporada 08-09 del *Independence of the Seas* en el puerto tinerfeño se tradujo en la consecución de un récord de cruceristas en la citada instalación al llegar, a bordo de dicha nave, 4.128 turistas y 1.398 tripulantes. ●

Acuerdo entre el Cabildo y Air Europa para unir por vía aérea **Tenerife-Miami**

La línea aérea entre Tenerife y Miami que ha comenzado a operar tras años de intensas negociaciones El Cabildo de Tenerife y la compañía Aérea, división aérea del grupo Globalia, ha hecho posible esta nueva conexión aérea que permitirá fortalecer los vínculos de estos dos ciudades. De esta forma se refuerza la conectividad de Canarias con Estados Unidos para la mejora de la competitividad empresarial de la isla, favoreciendo además el intercambio cultural ya que Miami es una de las ciudades más dinámicas del mundo en la que viven numerosas familias descendientes de canarios.

Un plan de acción que apuesta porque la isla de Tenerife se convierta

en el punto base de la plataforma Logística del Atlántico, reforzando las conexiones comerciales entre el continente americano y África.

La nueva ruta operará los sábados y será cubierta con Airbus 33.200 configurado con 299 plazas para los pasajeros de los cuales 24 están en Business Club y el resto, 275 en clase turista..

Destacamos que Tenerife y el Condado de Miami-Dade, uno de los tres condados que conforman el área metropolitana del sur de Florida, están hermanados desde 1984 y el Cabildo de Tenerife es miembro de su Comité de Ciudades Hermanas. ●



SHOGUN

Special Masca & Los Gigantes

PETER PAN



5 Hrs.

3 Hrs.

Booking Office: 922 798 044

NEPTUNO

www.neptunosctenerife.com



¡MADRID! “Descubre Madrid”: Abierto por vacaciones

Como cada año por esta temporada, **Descubre Madrid** amplía su número de temáticas para adaptarse a las distintas necesidades de aquellos que la visitan. La visita “*Madrid Imprescindible*” es un recorrido de dos horas de duración en el que el visitante conocerá los rincones del centro de Madrid y tiene su versión inglesa en “*Essential Madrid*”, “*El Madrid de las Tertulias*”, en la que se visitarán aquellos lugares de la ciudad sinónimo de tertulias románticas, como el Ateneo de Madrid, el Circulo de Bellas Artes y el Café Gijón. *Escenarios de Madrid*: de la Plaza Mayor al Teatro Reina Victoria, recorre el Barrio de las Letras.

Visitas en patines, teatralizadas y adaptadas “*Madrid Sorpresa en Patines*”. Y por

supuesto, continúan las visitas teatralizadas. A las temáticas “*El Capitán Alatriste en Apuros*”, “*2 de mayo*” y “*Leyendas Terribles del Viejo Madrid*”, este año se suma como gran novedad la visita nocturna “*Madrid Tenebroso*”.

También durante la temporada estival, de visitas adaptadas, con nuevas temáticas como “*Parques Secretos*” y “*El Triángulo de Chamberí*”.

El programa **Descubre Madrid** organiza asimismo visitas a medida para los grupos que lo soliciten, entre una gran variedad de temáticas, como “*Obras maestras del Museo del Prado*” o “*El Madrid de Antonio Palacios: el constructor de Madrid*”.

Más información:
www.esmadrid.com.

Saborea Madrid

“**Saborea Madrid**” es una guía gastronómica realizada por la Asociación Empresarial de Hostelería de la Comunidad de Madrid *La Viña*, que incluye información sobre los establecimientos hosteleros de la ciudad que ofrecen a los turistas extranjeros un servicio en inglés. Esta publicación es fruto del programa de ayudas que el Área de Gobierno de Economía y Empleo, a través del Patronato de Turismo de Madrid, ha organizado para proyectos de fidelización turística.

La guía incluye un total de 50 establecimientos de los barrios de Arganzuela, Retiro, Centro, Salamanca y Chamberí, y está dividida en cuatro apartados con la descripción, la localización y los servicios que ofrecen: bares de tapas, restaurantes, restaurantes con espectáculo y locales de copas.

La guía, realizada en español e inglés, ha sido diseñada en un moderno y atractivo formato que reproduce la imagen de los nuevos teléfonos de tercera generación, con un tamaño reducido que favorece su fácil manejo y portabilidad. **Saborea Madrid** incluye, además, un mapa de localización de los establecimientos en un plano callejero del centro de Madrid.

Se ha realizado una versión digital de la guía que podrá consultarse en la página web www.saboreamadnd.es, desde donde también se podrá descargar en versión pdf.

Andalucía te quiere

Un nuevo plan reforzará la competitividad de la Sierra Norte de Málaga como destino, con 2,37 millones de inversión

En el nuevo **Plan de Competitividad Turística de la Sierra Norte de Málaga** contará con una inversión de 2,3 millones para la creación de un producto homogéneo en la zona a partir de la ordenación de los recursos naturales, culturales y monumentales de siete municipios: Archidona, Cuevas Bajas, Cuevas de San Marcos, Villanueva de Algaidas, Villanueva del Rosario, Villanueva de Tapia y Villanueva del Trabuco.

El plan, aprobado hace unos meses por la Mesa de Directores Generales de Turismo y ratificado posteriormente por el Consejo de Ministros, tendrá una vigencia de cuatro años y estará financiado a partes iguales (790.000 euros) por el Ejecutivo nacional, la Diputación de Málaga y la Consejería de Turismo, Comercio y Deporte de la Junta de Andalucía.

La iniciativa incluye la ejecución de 40 actuaciones concretas agrupadas en nueve líneas estratégicas que tienen, entre otros objetivos, analizar para su uso turístico distintos elementos culturales, naturales y urbanos de la comarca; aplicar medidas de promoción y comercialización de los distintos productos; mejorar la calidad de las infraestructuras y los servicios; y desarrollar medidas de formación.



Conectate a

www.boletintat.com

EL BOLETIN DIGITAL SEMANAL
DE TURISMO PROFESIONAL

Editado por TURISEM, S.L. distribuye PIPELINE. es,
que envía a más de 42.000 destinatarios

PONGA AQUÍ SU BANNER DE PUBLICIDAD



Único Boletín que las imágenes se distribuyen junto al cuerpo del boletín
embebidas en el mismo mensaje de correo electrónico

Todos los lunes lo recibirás en tu correo electrónico,
suscríbete directamente en
www.boletintat.com y pincha en la casilla de suscripciones

Todos los boletines publicados están disponibles en la web
www.tatrevista.com



Entrevista a Phillip J. Josen,

presidente /CEO de
Dallas Convention &
Visitors Bureau

Esta nueva línea sin escala representa que Madrid y Texas estén más cerca. Dallas es la segunda ciudad de Texas más grande. Supone que para los residentes en California y Nuevo México podrán viajar a Madrid sin escalas.

Aprovechando esta visita TAT a recogido las declaraciones de Phillip J. Josen:

¿Qué significa esta nueva ruta para Dallas?

Esta nueva ruta es muy importante, es una oportunidad para los negocios. El 80% del negocio de EE.UU. corresponde a Texas. Dallas es la ciudad número uno de dicho estado.

¿Cómo ve el mercado español para Dallas?

Pienso que es una oportunidad ya que no es muy conocida para los españoles, ni para los madrileños, ni viceversa. Madrid es una ciudad que tiene muchas posibilidades: compras, cultura, y mucho mas barata que Paris, Londres, etc. tienen en general una gran oferta. Dallas también tiene muchas posibilidades para los madrileños es mucho más barata que Nueva York, para compras, hoteles.

¿Cómo esta respondiendo el mercado de las convenciones en Dallas, se está resintiendo con la crisis?

Al no ser una ciudad cara, muchas empresas ya han programado sus convenciones e incentivos en Dallas, por ejemplo, en lo que va de año solo se ha recibido una cancelación, mientras en Las Vegas, ya se han cancelado muchas.

Dallas, ahora más cerca de Madrid

Con motivo de la presentación en Madrid de American Airlines, de su nueva ruta aérea entre Madrid - Dallas, que a partir del 2 de mayo esta operativa. No sólo vino una delegación encabezada por la primera dama del Estado de Texas, Anita Perry, y por parte del Ayuntamiento de Madrid, Miguel Angel Villanueva, delegado de Economía, la presentación contó con Maria Sebastián, vicepresidenta de marketing y ventas de American Airlines, Davis Dubois, presidente/CEO, foro Worth Convention & Visitors Bureau, Nieves Rodríguez, Country Manger Sales Spain & Portugal.

¿Es una ciudad competitiva para convenciones Las Vegas?

Realmente no, porque es mucho más cara, al igual que Chicago, Los Ángeles, y dado la situación del mercado las empresas compran y deciden anular las que son más costosas.

¿Con que capacidad cuenta Dallas para convenciones?

El Centro de Convenciones dispone de un millón de metros cuadrados, y Dallas tiene una capacidad de 75.000 habitaciones.

¿Que ofrece Dallas al empresario y al visitante español?

Las compras sobre todo, ya que están todas las marcas más importantes, famosas boutiques, pero con precios muy atractivos en comparación de otras ciudades de EE.UU. La Colección de arte privado, adornos y esculturas más importante de todo el mundo. En octubre se inaugurará el Opera House, de Norman Foster y un teatro, en una zona que se va a concentrar museos,



restaurantes, conciertos, festivales, y será lo más importante de Dallas.

¿Nos puede referenciar alguna famosa convención prevista para 2009?

Por ejemplo la de Cardiología, Medina, Construcción, o la de la Cosmética Avon, que reúne a mas de 50.000 mujeres, a las que se les concede un *cadillac rosa* a las mejores vendedoras. Son más de 1.000 convenciones al año

las que se celebran en Dallas.

¿Qué quiere añadir a nuestros lectores?

Este vuelo va a dar muchas oportunidades no solo para los madrileños, sino que será la puerta de Europa y del norte de África para los texanos y para los españoles que enlazaran con el este de EE.UU. ☺



LA APUCACIÓN DE GESTIÓN COMERCIAL
LÍDER EN ESPAÑA CON 3.500 INSTALACIONES

Facturación electrónica, Informes a clientes vía web y envío de documentación por e-mail



Captura Registros RVR de **renfe**
Captura de Reservas de GDS

Liquidaciones TASF a partir del fichero facilitado por IATA



Envío de mensajes a móviles desde las aplicaciones Orbis



Actualización de comisiones de los proveedores desde Internet y generación de fichero de AMEX y...



Sistema integrado de venta de seguros con todos los productos de TAEDS

Captura datos de los sistemas de reservas de las mayoristas de viajes



¡mucho más!



Concilia automáticamente las liquidaciones de BSP a partir del fichero PDF



C/ Estatuto, 6 A bajo - 12004 CASTELLÓN
TEL: (902) 10 10 44 - Fax: (964) 22 12 00
castellon@pipeline.es

C/linars, 14 Locales 2 y 3 - 28025 MADRID
TEL: (91) 542 28 88 - Fax: (91) 547 87 82
madrid@pipeline.es

Canarias: (928) 89 81 01 - canarias@pipeline.es
Cataluña: (93) 201 59 51 - catalunya@pipeline.es
Andalucía: (957) 63 56 51 - andalucia@pipeline.es

www.pipeline.es

www.aavv.com

Joan Mesquida, secretario de Turismo y Martin Brackembury, presidente de la federación Internacional de Operadores Turísticos (IFTO), se han reunido para analizar la situación del mercado europeo

El secretario de Estado de Turismo, Joan Mesquida, acompañado del director general de Turespaña, Antonio Bernabé mantuvo un encuentro, con el presidente de la Federación Internacional de Operadores Turísticos (IFTO), Martin Brackembury para analizar la situación del mercado europeo y las previsiones para el verano 2009 y para el próximo año.

Tras la reunión Joan Mesquida comentó a la prensa que se había pasado revista a la actuaciones de la Secretaría de Estado y comunicó que hasta la fecha se han firmado 153 acuerdos para promocionar el turismo español en colaboración con las comunidades autónomas.

Se han visto las medidas que hay que tomar a medio y largo plazo, medidas que han sido muy útiles como los 1.000 millones de euros que ha puesto el Gobierno para el Plan Renove para promover la calidad y competitividad de la empresa turística española, ya que ha de adaptarse a los nuevos cambios sociológicos.

Esta crisis afecta en lo coyuntural, pero no en lo estructural al turismo español. Las personas seguirán viajando hacia España. Hemos visto que antes las reservas se hacían con unos 73 días de antelación y ahora han bajado a 35, esperando muchas las ofertas de última hora. Sin embargo cuando hay recortes en las salidas cortas no se prevén en las vacaciones de larga duración o de verano.

Se comprueba una vez más la fortaleza del turismo español gracias a los esfuerzos de las administraciones públi-



cas y de las empresas y esperamos que en el segundo semestre de este año se vea una salida a la crisis para remontar a lo largo de 2010.

En cuanto al Turismo Social Europeo, Mesquida habló de que hay unos 100 millones de europeos entre los 65 y 74 años que están dispuestos a viajar y que con el programa español del turismo senior, estamos dispuestos a realizar un programa piloto en dos comunidades autónomas (Andalucía y Baleares) que espera sea un éxito y los turistas mayores acudan a nuestro país a partir de septiembre de 2009, como se ha planificado. ☺

Travelplan
www.travelplan.es

Presenta su Turoperador Virtual

** Se llama **Travelplannet.com** y facilita a las agencias de viajes el acceso a toda clase de servicios turísticos y la confección de paquetes "a medida"*

TTravelplan, el turoperador del Grupo Globalia, ha presentado a las agencias de viajes una nueva aplicación informática destinada a facilitar el acceso de los profesionales a un gran número de servicios turísticos. Se llama **Travelplannet.com** y nace como un turoperador virtual orientado a satisfacer la demanda de un nuevo tipo de cliente, más seguro de lo que quiere y de lo que debería costarle su viaje, ya sea de trabajo o de vacaciones.

Travelplannet.com permite el acceso a los recursos turísticos de más de ochenta países, incluidos hoteles, líneas aéreas, traslados, excursiones, etcétera. Los resultados de la búsqueda permiten ser ordenados según los criterios que establezca el agente de viajes, como el mejor precio, la zona, las características del hotel y otro gran número de variables.

Travelplannet.com, el "complemento online de *Travelplan*", ya está disponible para todas las agencias de viajes a través de su página web www.travelplannet.com. ☺



**viajes
acceSibles**
de viajes 2000

Noruega y sus fiordos, accesibles para las personas con discapacidad física

El portal de reservas para todos, **Viajes AcceSibles** (www.viajes2000accesibles.es), ha ampliado su oferta fuera de las fronteras de España con un recorrido de ocho días por Noruega y sus fiordos.

De este modo, tanto a la hora de elegir los establecimientos hoteleros como el medio de transporte en el que se realizan los desplazamientos, se ha comprobado su grado de accesibilidad.

Por medio de "*Noruega a tu medida*", **Viajes AcceSibles** propone un circuito por el país escandinavo, visitando Oslo y Bergen así como algunos de sus principales atractivos naturales: el Fiordo Geiranger –declarado Patrimonio de la Humanidad por la UNESCO–, el Parque Nacional Jostedalbreen o un paseo en barco por el Fiordo de los Sueños, el más largo y profundo de Noruega. ☺

Travelplan Air Europa y Republica Dominicana contra la crisis

Travelplan y Air Europa conjuntamente con la Oficina de Turismo de la República Dominicana han celebrado en la Sala Joy Eslava su Gran Fiesta de Verano, presentando su programación de Verano 2009 a la que asistió el "todo" Madrid, de las agencias de viaje; la gran novedad son los vuelos directos a la Republica Dominicana,



vuelo directo de Air Europa todos los martes a Puerto Plata, vuelos diarios a Santo Domingo (Las Americas) y vuelo a Punta Cana, lunes, miércoles, viernes, sábados y domingos.

Travelplan presentó sus programas especiales con vuelos incluidos para este verano, **para que nadie se quede sin vacaciones**: en el hotel Grand Oasis Punta Cana (5 estrellas), todo incluido desde 745€ y en el hotel Grand Oasis Marien (5 estrellas) de Puerto Plata desde 699€, niños gratis (consultar condiciones) y las habitaciones single sin suplemento.

Hasta más de media noche los asistentes disfrutaron con la música y atracciones en directo de conjuntos de la República Dominicana, así como la presencia de todo el equipo comercial y de marketing de Travelplan, con Luis Mata subdirector general a la cabeza, Susana Reoyo, directora de Marketing y la directora de la Oficina de Turismo de la Republica Dominicana Paola Dimitri Buonpensiere



pipeline Software

Durante el pasado mes de junio, sus desarrollos Internet para el sector de Agencias de Viajes han registrado **más de 85 millones de accesos** (85.993.091 accesos), **cerca de 725.000 visitas** (723.584 visitas) y **más de 8,5 millones de páginas visualizadas** (8.593.571 páginas, sin contar las visualizaciones desde cachés). Estos datos incluyen las estadísticas de *Orbis Vending* (4.266.595 accesos, 60.769 visitas y 320.122 páginas <http://www.orbisv.com/stat/>), las estadísticas de los *Orbis Booking* hospedados en Pipeline Software (34.001.882 accesos, 103.672 visitas y 3.264.126 páginas <http://www.orbisbooking.com/stat/>) y las estadísticas de nuestros *desarrollos sectoriales*, incluyendo herramientas como *Login Único* y *Orbis Hoteles* (47.724.614 accesos, 559.143 visitas y 5.009.323 páginas <http://control.aavv.net/global/>).

En conjunto, realiza desarrollos para cerca de **7.000 Agencias de Viajes en España y Portugal** (sin descontar duplicidades), así como otras organizaciones relacionadas con el sector (*Mesa del Turismo, Asociación Española de Profesionales del Turismo, Asociación Española de Compañías Aéreas, Asociación de Compañías Aéreas en España, ...*). Durante el mes de junio, **RACE Seguros de Viaje** y **Selectur** se han incorporado al sistema **Login Único**, que ofrece **acceso directo a 164 sistemas de reservas para Agencias de Viajes sin necesidad de utilizar claves**. Más de 5.000 agencias disponen del sistema **Login Único** implantado en sus Intranets. Durante *junio* se han registrado **181.997 sesiones de trabajo** en estas Intranets. Pueden encontrar esta estadística por grupos en http://control.aavv.net/login_unico/grupos/

En septiembre de 2009, lanzamos la Nueva **Intranet AAVV.com**, que incluye un nuevo **Orbis Hoteles de la Intranet AAVV.com**, con proveedores adicionales no incluidos en el núcleo central de **Orbis Hoteles** (actualmente ofrece un total de 13 sistemas de reservas, incluyendo **Dobleroom** y **Talonclick**).



La Revista TAT también la tienes a tu disposición en nuestra web

www.tatrevista.com



La más completa información técnica del turismo la encontrarás en sus páginas.

28 años tomando el pulso del día a día a la actualidad del sector a través de reportajes, entrevistas, noticias y comentarios



Y no solamente verás el último número, encontrarás los años anteriores; así como el último

"Directorio de Compañías Aéreas de España '09"



MSC Splendida

Bautizado en el puerto de Barcelona

MSC Cruceros ha elegido España y el puerto de Barcelona como escenario de los diferentes actos que con motivo del bautizo de **MSC Splendida** se llevaron a cabo el pasado 12 de julio, después de realizar un crucero de preinauguración desde los astilleros de Saint Nazaire, Francia.

El evento del nuevo buque insignia de **MSC Cruceros**, el **MSC Splendida**, gemelo del **MSC Fantasia**, inaugurado el pasado 18 de diciembre 2008; ha reunido a más de 2000 invitados, de los cuales había prensa de más de 70 países.

El tradicional intercambio de placas entre José Alberto Carbonell, director general de la Autoridad Portuaria y Giuliano Bossi, capitán del buque, estando presente el director general Emiliano González que destacó "**MSC Cruceros** confía firme y decididamente en el mercado español y sin duda el puerto de Barcelona es uno de los referentes para nuestra compañía y es un honor para nosotros poder inaugurar en este enclave excepcional nuestro nuevo buque **MSC Splendida**", añadiendo "este nuevo buque tendrá salida todos los lunes desde Barcelona, unido a su gemelo **MSC Fantasia** con salidas también desde este mismo puerto los viernes, lo que significa que la compañía lidera la oferta de camas semanales desde la capital catalana con sus dos barcos más modernos y mas grandes".





Otro acto que tuvo lugar después de la rueda de prensa antes del bautizo del buque, fue la celebración del torneo triangular de Fútbol Indoor **MSC Cruceros Cup**, cuya recaudación fue donada íntegramente a las víctimas del terremoto de la región italiana de los Abruzos.

MSC Cruceros eleva a 10 el número de barcos que componen su flota. Los dos últimos barcos con capacidad para 3959 pasajeros, son verdaderas ciudades flotantes con 333 metros de longitud y 137.936 toneladas de peso; 450.000 metros cuadrados de extensión. El nivel de confort es de los más altos, **MSC Splendida** incorpora numerosas innovaciones tecnológicas y protección del medio ambiente, y también va a recibir por ello el prestigioso reconocimiento "6 Perlas Doradas", al igual que el **MSC Fantasia**.

MSC Splendida: ofrece su gran exclusividad, en su categoría Yach Club, en 99 suites, con su propia recepción, salón, piscina, y un servicio de mayordomo las 24 horas. La fórmula perfecta para la salud, su Aurea Spa, 1.700 metros, masaje balines, talasoterapia, yoga Pilates, entre otros. Su gastronomía es otro de los grandes atractivos, con más de 9.000 metros cua-

drados de restaurantes, salones, bares, buffets. Entretenimiento de todo tipo a todas horas y para todas las edades, Centro Deportivo, pista de bolos, tobogán de agua, 114 consolas, simulador de Fórmula 1 y cine 4D. Espectáculos en el magnífico y diáfano The Strand Theatre, para más de 1600 espectadores. Dispone de 5 piscinas, incluyendo una piscina cubierta, impresionante y que se abre su techo; un espectacular Aqua Park con 150 chorros de agua, y 12 bañeras de hidromasajes.

En la rueda de prensa internacional, Pierfrancesco Vago, consejero delegado de **MSC Cruceros**, confirmó "Con **MSC Fantasia** creíamos firmemente que habíamos construido el barco más bonito del mundo pero ahora sé que estábamos equivocados, **MSC Splendida** realmente hace honor a su nombre aportando esplendor a los cruceros del que jamás había visto antes" añadiendo que "MSC Cruceros, traerá al puerto de Barcelona 304.000 pasajeros sólo en este año".

El espectáculo del bautizo de **MSC Splendida** fue **esplendido**, como no podía ser de otro manera, con una

madrina como Sophia Loren, que ya lleva 7 barcos de la compañía bautizados, estuvo espectacular y sabiendo contestar y conquistar a los periodistas, en su rueda de prensa, con su belleza y su "savoir faire". Luego en la noche fue el eje del evento, que contó con numerosas autoridades, personalidades y famosos.

En el espectáculo destacaron las actuaciones de Joaquín Cortés, que bailó como nunca, José Carreras, que en su recital puso en pie a los invitados. La Orquesta Sinfónica del Vallés, magnífica en sus interpretaciones y a la altura del evento. Y como colofón, el castillo de fuegos artificiales que siguió a la estampación en el casco de la botella de champagne, al cortar Sophia Loren la cinta, fue de los más hermosos y espectaculares sobre el mar, que hemos visto en otros bautizos. Finalizo la fiesta con la cena de gala para todos los invitados, en los majestuosos restaurantes del **MSC Splendida**. 🍷





PUERTO PLATA, LA NOVIA DEL ATLÁNTICO

Un clima maravilloso, vegetación tropical y ambiente relajante

En 1493 Cristóbal Colón recaló en esta costa, y quedó tan deslumbrado por la belleza del mar y el intenso azul del cielo que decidió bautizar este encantador lugar con el nombre de Puerto Plata.

Entre el mar y la montaña, “La novia del Atlántico” se encuentra a 215 km de Santo Domingo.

Al Norte, Puerto Plata está bañada por las aguas del Océano Atlántico; al Oeste, se topa con la pequeña península donde se encuentra el Castillo de San Felipe y al Este tiene la hermosa playa de Long Beach.

Una resina fósil de pinos que existieron en la Era Terciaria dotó a la región con minas de ámbar, joya nacional que aprisiona fósiles milenarios. Al albergar uno de los yacimientos de ámbar más grandes del mundo se conoce al litoral de la provincia como la Costa de Ámbar.

La caña de azúcar, que Cristóbal Colón introdujo en la isla, se sembró

por primera vez en 1493, convirtiéndose en uno de los principales cultivos del país. En la provincia se exporta café, cacao, tabaco azúcar y carne, se trabaja el cuero y las pieles, pero la mayor parte de sus habitantes se dedica a la pesca.

En la actualidad, Puerto Plata está experimentando un *boom turístico*. Once kilómetros de playa que abarcan desde Cofresí hasta Sosúa ofrecen un producto capaz de satisfacer las demandas del viajero más exigente.

Entre Puerto Plata y el aeropuerto, una sección turística llamada Playa Dorada, de reciente construcción, cuenta con varias playas, hoteles, restaurantes, discotecas y servicios comerciales.

La población de Puerto Plata, alegre y muy agradable, insiste en complacer al turista. Amantes de la música, siempre están encantados de enseñar el merengue a los visitantes.

Entre los atractivos destacados, el **Parque Nacional La Isabela**, primer asentamiento europeo en el Nuevo Mundo, donde se conservan los cimientos de la casa de Cristóbal Colón y de la iglesia donde se ofició la primera misa; la **Zona Histórica**, donde reside la Fortaleza de San Felipe y el Malecón de Puerto Plata; el **Museo del Ámbar**, localizado en una maravillosa casa de estilo victoriano o la **Fábrica de Ron Brugal**, una de las más antiguas del país.

Y no deje de visitar...

- La **Comunidad de Sosúa**, a 15 km al noreste de Puerto Plata, está integrada por una gran colonia de inmigrantes europeos que llegaron a la República Dominicana en 1940, en su mayoría alemanes y austriacos que huían de la persecución nazi.
- Con el correr del tiempo, la pre-

sencia de estos grupos ha tenido una gran influencia en el estilo de vida y el desarrollo socioeconómico de la región.

- Médicos, ingenieros y agrónomos se organizaron y fundaron una cooperativa con el fin de desarrollar la agricultura y la ganadería. Hoy en día, esta cooperativa constituye una sólida industria, y la aldea de 1940 se ha convertido en una importante zona comercial y turística.
- La playa de Sosúa se despliega a lo largo de una espléndida bahía que ofrece a los bañistas un panorama excepcional: una larga banda de arena dorada de infinitos matices, que contrasta con el verdor de las palmeras y los almendros.
- Poco a poco, se han ido creando diversas estructuras hoteleras, perfectamente integradas en el entorno natural. De este modo, quienes permanecen un tiempo en Sosúa pueden disfrutar de todo el **confort moderno sin por ello renunciar a la apacible calma de las playas de pescadores.**
- Sosúa es además un verdadero paraíso para el buceo.
- A unos kilómetros al este de Sosúa, entre pequeñas posadas y restaurantes al borde de la playa, se encuentra **Cabarete**, una localidad turística emblemática, con su larga bahía sin barrera de coral.

Cabarete es una playa famosa para los amantes del surf, windsurf y kitesurf, en la que todo está pensado y organizado para satisfacer las más altas exigencias de los "apasionados" de este tipo de deportes. Espectaculares olas hacen de este lugar un paraíso de los deportes acuáticos.

Con un ambiente divertido e informal, las noches en Cabarete no tienen fin, bares, restaurantes, discotecas, lounges, a la orilla del mar, son ideales para culminar la jornadas de sol y playa. ☺



Importante
Este verano AIR EUROPA
resliza un vuelo semanal
madrid-PuertoPlata



El Bosque.



Helíticas verticales.



Bola excéntrica.



30 años antes.

La Cueva de El Soplao en Cantabria,

gran tesoro de la geología mundial

Situada en los municipios de Valdáliga, Herrerías y Rionansa, a 540 metros de altitud, en un entorno de inigualable belleza natural, con vistas al mar y a la montaña, El Soplao es una cueva única e irrepetible, conocida desde finales del siglo XIX debido a la explotación de la minas de La Florida. De la misma manera que Altamira es una referencia para el arte prehistórico, El Soplao



Galena en bruto del Soplao.



Los Fantasmas.

lo es para la espeleología mundial. Su interior constituye una auténtica maravilla geológica y espeleológica a nivel internacional, con grandes superficies tapizadas de dragonitas, falsos techos, gours, estalactitas y estalagmitas y concreciones excéntricas o helictitas realmente excepcionales que, por su gran belleza, abundancia y espectacularidad, la hacen única y acreedora de sobrenombres como la “catedral de la geología mundial” o la “capilla sixtina de la geología”. Desde el verano de 2005, tras muchos años de trabajos, la Cueva ha abierto sus puertas, facilitando el acceso a todo el público. Sólo Tolkien, en *El Señor de los Anillos* (libro II, *la Batalla de los Abismos de Helm*), se aproxima a la grandiosidad de esta Cueva al narrar las maravillas del mundo subterráneo. La visita turística se inicia en una estación de bellísima arquitectura sobre sistema de cabestrante, en donde se accede a un rústico tren minero que hace las delicias de niños y mayores. Por él, tras recorrer 400 metros, se entra en la primera galería de la Cueva.

Ya bajo el subsuelo, se recorren unos 60 metros a través de una antigua galería que alberga un museo minimalista sobre la actividad minera que se desarrollaba antiguamente. Tanto en el exterior como en el interior de la Cueva, se han recuperado todas las manifestaciones de la minería, tales como vagonetas, cabestrantes, travesas, raíles, utensilios, construcciones de captación y evacuación de aguas, todas ellas recuperadas y dispuestas de forma natural en una explotación. Se aportan figuraciones de mineros en actitud de trabajo e, incluso, una mula como tiro de vagoneta cargada de mineral. Posteriormente, se prosigue el recorrido a través de una pasarela por La Gorda, una de las mayo-

res en cuanto a volumen y repleta de helictitas de calcita y aragonito en sus techos y Los Fantasmas, que debe su nombre a las sugerentes formas de grandes estalagmitas blancas a modo de típicos fantasmas.

Durante más de 75 minutos que dura la fascinante visita por un recorrido de más de 1.500 metros, aunque la Cueva posee una longitud total de 17 kilómetros, se puede descubrir la exposición artística de la naturaleza más grande jamás imaginada. Millones de concreciones excéntricas, de un blanco puro y caprichosas formas; los aragonitos auténticos tesoros de la mineralogía, el lago, donde se refleja la grandiosidad de las formaciones creando un mundo fantástico, los nidos de perlas sobre los suelos de colada y el falso suelo, la joya de la corona. Todos son elementos de un gran atractivo por sí solos y realzados con la ubicación de miradores, la sensacional iluminación instalada (más de 600 puntos de luz) y acompañamiento acústico con sugerentes reproducciones sonoras con efectos especiales, ambientación musical adecuada a los diferentes ambientes y voz en off para explicar los detalles más interesantes. Así, en la zona conocida con el nombre de la Opera, se puede disfrutar de un breve concierto con el coro de los Niños Cantores que interpretan “Caresse sur l’océan” emocionando por su belleza a todos los visitantes.

Por mucho que se describa con palabras el conjunto de sensaciones y experiencias que se perciben sólo serán un pequeño reflejo del escenario natural y la grandiosidad de la Cueva jamás imaginada. Para aquellos que tenga mayor curiosidad, también se realizan visitas de

turismo-aventura en grupos de 20 personas, que profundizan en el descubrimiento natural de la cavidad y combina estas dos modalidades durante dos horas y media. La Cueva se ubica en el complejo de minas de La Florida, de blenda y galena, cuya explotación se inicia en el reinado de Isabel II, continuando hasta los albores de los 80 del pasado siglo XX. La concesión minera se prolongó hasta 1978, dando empleo a centenares de trabajadores que acudían desde los pueblos próximos. En este año, al cerrarse la mina, tenía en su plantilla a 309 trabajadores. Desde entonces, el Gobierno de Cantabria tuvo la feliz iniciativa de preservación del paraíso subterráneo que supone la Cueva descubierta en 1908, pues lo que en cien años los mineros respetaron, en tan sólo dos decenas de años, auténticos desaprensivos menoscabaron con expoliaciones del preciado aragonito. En 2003, con el actual Gobierno y el entusiasmo y la fe en El Soplao del consejero de Cultura, Turismo y Deporte, Francisco Javier López Marcano, padre, promotor del proyecto e hijo de minero que supo ver las posibilidades de éxito y dinamización en un recurso turístico que otros ignoraron, es cuando se retoma la iniciativa que pasa concretarse en un verdadero proyecto, con la premisa fundamental de la conservación y el respeto medio ambiental.

La Cueva está situada a 55 kilómetros de Torrelavega y 70 de Santander, cerca de los maravillosos enclaves como San Vicente de la Barquera, Comillas, Santillana del Mar, el desfiladero de La Hermida y el Valle de Cabuérniga. Los accesos a través de la autovía A-8 de Santander a Oviedo, están muy bien señalizados. También se puede realizar la visita utilizando el viaje en el Tren

del Soplaio con salida de la estación de FEVE de Santander a las 9.30 h. que llega hasta Unquera y desde allí se llega en autocar hasta la Cueva. Finalizada la visita guiada, se dispone de tiempo libre para disfrutar del espectacular paraje de la zona. A las 14.30 se almuerza en el autoservicio del Centro de Recepción de visitantes y dos horas más tarde se realiza una visita guiada a la antigua ferrería de Cades, lugar donde se escenifica el arte y oficio del trabajo con hierro. El éxito de la Cueva ha sido notorio, totalizando más de 265.000 visitantes de media al año, cifras que se han mantenido en los dos últimos años.

El control medio ambiental de la Cueva, en cuanto a temperatura, humedad, CO2, velocidad del aire y presión barométrica, se hace en tiempo real, mediante una conexión con el depar-



Falso suelo.



Gran columna cocacola.

tamento técnico correspondiente de la Universidad de Almería. Desde marzo de 2007, el Soplaio cuenta con nuevas instalaciones como el Centro de Recepción de Visitantes, edificio de unos 2.700 metros cuadrados útiles que, al igual que el edificio de turismo-aventura, ha quedado soterrado en la ladera en que se ubica Mina La Isidra, al objeto de evitar impactos ambientales negativos. Responde a una arquitectura minera a base de piedra y acero que corten las impresionantes vistas de los Picos de Europa, al Nansa y Peña Sagra. Los efectos dinamizadores son ya notorios, especialmente, en el sector servicios y, sobre todo, en la restauración y la hostelería, ya que más del cuarto de millón de visitantes al año, ha desbordado la capacidad de los establecimientos existentes, comenzando ya la implantación de otros nuevos. Como proyección de futuro, se esta avanzando en un anteproyecto de Parque Temático que tendrá como contenidos la minería de La Florida, el bosque atlántico, la ganadería autóctona, la geología, senderos de interés naturalístico, etnografía del Nansa y Saja, entre otros, que irá acompañado de mejoras en las carreteras de acceso y señalización de senderos



en todo el territorio hasta los pueblos del entorno. (Información: 902 820282 – web elsoplaio.es)

José Antonio Fernández Cuesta



**Nos Ajustamos
a su Presupuesto**



Restaurante
Boñar de León



Ésta es su casa

*Le ofrecemos calidad,
buen servicio y amistad*

Cruz Verde, 16 y San Bernardo, 40
Teléfonos: 91 531 00 30 y 91 521 26 02
28004 MADRID



Alicante consolida el tráfico de cruceros, como puerto de embarque

La alcaldesa de Alicante, Sonia Castedo, el presidente de la Autoridad Portuaria, Miguel Campoy, y el director general de **MSC Cruceros**, Emiliano González, han anunciado en rueda de prensa la presencia de los buques "MSC Orchestra" y "MSC Lirica", de **MSC Cruceros** en Alicante a partir de septiembre de 2009. Un anuncio que significa un paso más en la consolidación de la ciudad de Alicante como referente en este tipo de turismo que cada año va a más.

Los barcos de la compañía **MSC Cruceros** han realizado escalas regularmente en el Puerto de Alicante. No obstante, este año ha dado un paso más al realizar embarque y desembarque de pasajeros, lo que sitúa al Puerto de Alicante como puerto base de **MSC Cruceros**.

Esta clara apuesta por Alicante ha sido ratificada con las dos rutas que a



partir de septiembre realizarán los cruceros *MSC Lirica* y *MSC Orchestra*.

En total serán 10 las escalas con embarque y desembarque de pasajeros. Los grandes buques *MSC Lirica* y *MSC Orchestra* son los elegidos por la naviera italiana en su importante apuesta por el puerto de Alicante. El 19 de septiembre, con el *MSC Lirica*, será la puesta de largo del enclave portuario alicantino como puerto de embarque de cruceristas.

El *MCS Lirica*, que hará 3 escalas, tendrá la siguiente ruta: Alicante, Marsella (Francia), Génova (Italia), Civitavecchia (Roma, Italia), Málaga y Alicante, en

cruceros de 8 días. Hasta siete serán las escalas de barco *MSC Orchestra* que visitará, tras partir de Alicante, Barcelona, Génova (Italia), Málaga, Cádiz, Lisboa (Portugal), Gibraltar y Alicante en cruceros de 9 días. ☺

Presenta su nuevo canal de televisión Online

* *MSC WEBTV, disponible en seis idiomas, incluye recorridos por los barcos de su flota, que facilitan la elección del crucero antes de partir*

MSC Cruceros, ha puesto en marcha la nueva **MSC Web TV** www.msccruises.tv, una herramienta con la que todos los pasajeros de la compañía pueden visitar los barcos antes de realizar el crucero. Este sistema, además de permitir la elección del barco de una forma sencilla, hace posible que los pasajeros compartan la información con sus familiares y amigos, de forma que la planificación de sus vacaciones a bordo de **MSC Cruceros** sea tan divertida como el propio viaje.

La página **MSC Web TV** www.msccruises.tv, que acaba de lanzarse, está disponible en seis idiomas: español, inglés, francés, alemán, italiano y portugués. Esta nueva plataforma está dotada de vídeos en alta calidad, programas en directo y reproductor online, permitiendo al navegante sumergirse de forma interactiva en cada una de las características del barco y de su vida a bordo, desde actuaciones de estrellas en los auditorios hasta la flexibilidad de sus excursiones, pasando por los bautizos de los barcos con Sophia Loren, hasta las impecables credenciales ecológicas de su flota.

Este proyecto se une a una serie de visitas virtuales en 3D a *MSC Fantasia*, "El barco más bonito del mundo", bautizado en diciembre de 2008. A través de la página www.msccruises.com, el pasajero puede explorar este impresionante barco en detalle, "paseando" por sus camarotes, el centro de spa, el teatro, la discoteca, la piscina, los restaurantes y el casino, y conociendo las instalaciones como si realmente estuviera a bordo. ☺



Rusia en Crucero con Politours River Cruises

Politours River Cruises ha iniciado el pasado mes de mayo la primera singladura del año de su Crucero de Rusia (M.S. Zosima Shashkou), montado exclusivamente por y para hispanos parlantes. A través de los ríos Volga, Svir y Neva, sus canales, y de los grandiosos lagos Anega y Ladoga, los barcos de **Politours** muestran las mayores atractivos de las ciudades rusas.

Además, el crucero cuenta con un programa a bordo con actividades y visitas pensadas para viajeros avezados.

Para el traslado **Politours** dispone de aviones A-320 para trasladar a los pasajeros, entrando por Moscú (3 días) y regresando desde San Petersburgo (3 días ó viceversa). ☺



España el tercer destino preferido por los cruceristas

Según el Consejo Europeo de Cruceros (ECC), en 2008, la industria de los cruceros en España ha generado una inversión directa de alrededor de mil millones de euros, un 10% más que el año pasado. España es el tercer destino preferido por los cruceristas europeos con cerca de 3,6 millones de pasajeros en tránsito en sus puertos, y el segundo con mayor número de pasajeros en embarques con 1 millón de pasajeros. En 2008 el número de cruceros de nacionalidad española fue de aproximadamente 500.000 (+27% respecto a 2006) y la industria de los cruceros generó más de 22.000 empleos (+18% respecto a 2007).



El Costa Pacifica hace su primera escala en el Port de Barcelona



El pasado 3 de junio, el nuevo buque insignia de **Costa Cruceros**, atracó por primera vez en el Port de Barcelona, donde su Capitán recibió la Metopa conmemorativa de la primera visita al puerto en manos de Jordi Valls, Presidente de la Autoridad Portuaria de Barcelona.

"Es bien conocido en el sector el atractivo que tiene el Port de Barcelona para cualquier compañía de cruceros. Es por ello que desde **Costa** nos enorgullece seguir aumentando, año tras año, nuestra presencia en el que representa nuestro puerto base", dijo Luis Grau, Presidente Ejecutivo de **Costa Cruceros**. Añadió que "prueba de ello es que este nuevo barco, inaugurado simultáneamente con el *Costa Luminosa* en Génova, sale semanalmente desde el Port de Barcelona hasta mediados de noviembre, realizando cruceros de 7 días por el Mediterráneo".



Costa Pacifica

El *Costa Pacifica*, hermano del *Costa Concordia* y el *Costa Serena*, es el buque de la música. La mejor música de todos los tiempos no solamente ha sido la inspiración para el diseño interior de los diversos espacios públicos, sino que también constituye una "experiencia" real para ayudar a los pasajeros a descubrir cada área del barco en un viaje musical. Cada área contará con una de las 29 canciones de la banda sonora exclusiva del maestro Mauro Pagani, que consiste en 22 arreglos de las canciones más famosas de todos los tiempos y 7 composiciones originales creadas especialmente para la nave. El nuevo buque insignia de **Costa** es también el primer crucero del mundo con un estudio de grabación real equipado con los equipos más sofisticados, donde los pasajeros pueden cantar sus canciones favoritas con una base musical y grabar un CD como recuerdo de sus vacaciones.

A bordo del *Costa Pacifica*, igual que en el *Costa Luminosa*, los pasajeros disponen de lo mejor de las últimas innovaciones de la flota **Costa**: el centro de bienestar Samsara Spa (cuya extensión es de más de 6.000 m²), que incluye el centro de bienestar, camarotes convenientemente situados con acceso directo a la zona y restaurante especializado; un simulador de GP; una zona central de piscinas, que ocupa más de dos cubiertas, con un techo retráctil de cristal y una pantalla gigante de 18 m². Y además cuenta con la zona "Playstation World", un espacio equipado exclusivamente con Playstation 3.

El 100% de Iberocruceros pasa a manos de Costa Crociere SpA



* *Costa Crociere SpA adquiere el control exclusivo de la marca que opera en España, nacida en 2007 como una joint-venture con Orizonia Corporación.*

Costa Crociere SpA, ha firmado un acuerdo con Orizonia para adquirir el control exclusivo de la marca **Iberocruceros** que opera en el mercado español.

Iberocruceros nació en 2007 como una joint venture, cuyo capital es propiedad en un 75% del **Grupo Costa Crociere SpA** y el 25% de Orizonia, el mayor operador de viajes en España. A través de la adquisición del 25% restante del capital, que está condicionada a la autorización por parte de la autoridad de competencia española, **Costa Crociere SpA** será titular del 100% de **Iberocruceros**.

A partir de ahora, la marca **Iberocruceros** representará un importante papel en la consolidación del grupo **Costa** en el mercado español. Es también significativo el hecho de que el pasado mes de octubre, Mario Martini se incorporara al Consejo de Administración de la Compañía española, desempeñando las funciones de Jefe de Operaciones (Chief Operating Officer); Martini hasta ese momento, ocupaba las funciones de Vicepresidente Senior de Ventas y Comercial de la compañía italiana **Costa Crociere**.

Iberocruceros tiene su sede en Madrid, cuenta actualmente con una flota de 3 barcos, el *Grand Mistral*, *Grand Voyager* y *Grand Celebration*, que puede recibir un total de hasta 4.500 pasajeros.

Además de **Iberocruceros**, el grupo **Costa Crociere SpA** incluye a **Costa Cruceros**, con 14 barcos en servicio y 3 en construcción y a *Aida Cruises*, con 6 buques en servicio y 3 en construcción.





Inaugura simultáneamente el Costa Luminosa y el Costa Pacifica

- * Los dos nuevos buques fueron bautizados por dos invitadas muy especiales en el papel de madrinas: la medallista de oro olímpica *Valentina Vezzali* y la cantante internacional y Embajadora de Buena Voluntad, *Noa*.
- * El espectáculo inaugural *“Retrato Italiano de la Música y el Color”*, tuvo como estrellas invitadas a *Mauro Pagani, Noa, Giorgia* y otros artistas, que actuaron en honor de los dos nuevos buques.
- * Siguiendo la política de la compañía, fue un acto respetuoso con el medio ambiente, de impacto cero.

Génova fue la anfitriona de la extraordinaria botadura conjunta del **Costa Luminosa** y el **Costa Pacifica**, los dos nuevos miembros de la flota propiedad de **Costa Cruceiros**, el mayor grupo italiano de viajes y línea de cruceros favorita en Europa: se trata de un evento que batió un récord Guinness.

El acto fue celebrado bajo el Patronazgo oficial del Departamento del Primer Ministro y el Gabinete, el Ayuntamiento y la Administración Provincial de Génova y el Gobierno Regional de Liguria, que envolvió a toda la ciudad en un increíble espectáculo de luz y música en homenaje del estilo del “made in Italy”.

Los dos nuevos buques, decimotercera y decimocuarta incorporaciones a la flota, ondean ambos la bandera italiana, al igual que las otras 12 naves de **Costa Cruceiros**, y constituyen, de hecho, los estandartes de la excelencia de lo hecho en Italia contratistas, por una inversión de más de 900 millones de euros.

El **Costa Luminosa** es “el barco de la luz”, el miembro más exclusivo e innovador de la flota, con un desplazamiento bruto de 92.600 toneladas y capacidad total para 2.826 pasajeros. El **Costa Pacifica**, con 114.500 toneladas brutas y 3.780 pasajeros en total y buque hermano del *Costa Concordia* y del *Costa Serena*, es el “barco de la música” y nuevo buque insignia de la flota de pasajeros italiana; es también en mayor buque italiano de crucero existente en la actualidad.

Por primera vez en la historia de la navegación mundial, dos buques de crucero, construidos en el mismo astillero y pertenecientes al mismo armador, fueron bautizados juntos, de manera simultánea y en el mismo lugar: este excepcional evento ha sido homologado como Récord Mundial Guinness en el marco de una nueva categoría: “Mayor número de barcos inaugurados el mismo día por una compañía”.

“La doble botadura del **Costa Luminosa** y del **Costa Pacifica** supone un evento memorable para Costa Cruceiros, para nuestro país y para la navegación mundial en general”, comentó

Pier Luigi Foschi, Presidente y CEO de **Costa Crociere, S.p.A.**

Ambos buques fueron bautizados exactamente en el mismo instante por parte de dos invitadas muy especiales que oficiaron de madrinas: el **Costa Luminosa** fue bautizado por la campeona mundial y olímpica de esgrima *Valentina Vezzali*, quien obtuvo su tercera medalla de oro individual femenina en florete en Pekín 2008 y su 10º título mundial en el campeonato celebrado en San Petersburgo.

El **Costa Pacifica** fue bautizado por *Noa*, una de las artistas de conciertos y

tencia del Ayuntamiento, el Gobierno Regional de la Liguria y la Administración Provincial de Génova. La actuación de las Flechas Italianas incluyó un extraordinario vuelo rasante sobre el puerto en homenaje al **Costa Luminosa** y al **Costa Pacifica**.

Esa noche se celebró una cena de gala para los 4.000 invitados, incluidos entre ellos algunos pasajeros de los cruceros inaugurales de ambos trasatlánticos: los restaurantes del **Costa Pacifica** sirvieron un menú 100% italiano concebido por dos chefs galardonados con sendas estrellas Michelin: *Ettore*



de estudio más populares del mundo. *Noa* tiene fuertes vínculos con Italia, y su nombre es sinónimo de música que traspasa barreras culturales.

Según dicta la tradición, ambas madrinas cortaron las cintas y dejaron así que sendas botellas de vino *Aneri* prosecco, estallasen contra la proa de los buques. El Maestro de Ceremonias del evento inaugural fue la periodista *Ilaria D’Amico*. Como parte de las celebraciones inaugurales tuvo lugar una exhibición de la *Escuadra Aerobática Nacional Frecce Tricolori* en un evento público para toda la ciudad, con asis-

Bocchia, chef ejecutivo del *Grand Hotel Villa Serbelloni* en *Bellagio* y chef corporativo de I+D de **Costa Cruceiros**, y *Pino Cuttaia*, chef del *Ristorante La Madia* en *Licata*.

El punto culminante de la noche de gala tuvo lugar hacia las 22:30 horas, con la ceremonia de botadura y el espectáculo inaugural *“Retrato Italiano de Música y Luz”*, homenaje a la creatividad, elegancia y estilo sinónimo mundial de la etiqueta “Made in Italy”, en sintonía con los temas inspiradores de ambos buques - *la Música* en el caso del **Costa Pacifica**, y *la Luz* en el del **Costa Luminosa**.



pullmantur

Abre las puertas de Tailandia al turista español

** El touroperador español presenta una nueva oferta turística para este verano.*

Pullmantur, amplía sus destinos y entra en el mercado de Asia-Pacífico. Desde el 30 de junio al 20 de octubre, la compañía comercializa, a través de todas las agencias minoristas de España y Portugal, viajes a Phuket (Tailandia). Este nuevo destino tiene salidas, todos los martes, desde Madrid y Barcelona con vuelos directos en un Boeing 747-400 de Pullmantur Air.

Para esta nueva ruta de nueve días/siete noches en régimen de alojamiento y desayuno, **Pullmantur** tiene una oferta de lanzamiento desde 999 €. El precio depende del hotel elegido y de las fechas de salida. Si se contrata el viaje con 45 días de antelación, existe un 8% de descuento. También se contempla la posibilidad de viajes de 16 días/14 noches.

Entre los diferentes tours, destaca un paseo por isla de Phuket. O la opción del Tour de Bahía de Phang Nga, a 75 kilómetros al Nordeste de la Isla de Phuket. Otra opción son las islas de Phi Phi. O también Phuket Fantasea que recoge todo el encanto y la belleza de Tailandia, enriqueciendo las antiguas tradiciones. ☺

Convenio con la Universidad Autónoma de Barcelona

PIPELINE
Software

Pipeline Software y la Universidad Autónoma de Barcelona han establecido un convenio de colaboración y relación entre ambas partes con el objetivo de favorecer la adaptación de los estudios de Turismo a la realidad del sector, especialmente en el campo de los sistemas informáticos de gestión para Agencias de Viajes.

En virtud de este convenio, la Escuela Universitaria de Turismo y Dirección Hotelera de la Universidad Autónoma de Barcelona (www.eutdh.cat) impartirá formación a sus alumnos sobre las aplicaciones ORBIS de Gestión Comercial para Agencias de Viajes. **Pipeline Software** (www.pipeline.es), por su parte, impartirá formación sobre las aplicaciones ORBIS al profesorado de la Escuela Universitaria, al que también ofrecerá servicios de soporte técnico.

Pipeline Software participará además en diversas actividades de la Escuela Universitaria, como ciclos de conferencias y seminarios. También impartirá clases en los Masters y Cursos de Postgrado de la Escuela Universitaria. Desde su creación en 1993, la Escuela Universitaria de Turismo y Dirección Hotelera de la Universidad Autónoma de Barcelona tiene como objetivo impartir formación universitaria de alta calidad, siendo para ello innovadores y pioneros en múltiples aspectos y productos docentes. Su excelencia se ha visto refrendada con la certificación de su sistema de gestión de la calidad según las normas ISO 14001 y 9001 y el Premio a la Competitividad 2007 de la Generalitat de Catalunya, entre otros reconocimientos.

Con más de 3.500 instalaciones, las aplicaciones ORBIS son la solución de Gestión Comercial para Agencias de Viajes líder en España, estando disponibles en un amplio abanico de versiones para dar respuesta a las necesidades de todo tipo de agencias.

Pipeline Software mantienen convenios de colaboración con unas 50 Universidades y Centros de Formación Turísticos en España, apoyando la formación de los futuros profesionales del sector turístico. ☺

EL MEJOR MARCO PARA

RESTAURANTE



BALCON DE LAS
NACIONES



UN EVENTO ESPECIAL

RESTAURANTE



Goya



Travelplan
www.travelplan.es

Presenta su nuevo paquete dinámico travelplannet.com

CREA UNA MALETA DE VIAJE *a tu medida*

Producto exclusivo
para Agencias de Viaje

Travelplannet.com es la culminación de una iniciativa de Travelplan para que el Agente de Viajes de hoy en día pueda acceder de una forma fácil y rápida a una extensísima oferta de servicios turísticos, a través de una única aplicación que permite buscar la mejor opción posible en cada momento y reservar a los mejores precios, servicios sueltos o bien combinados a medida, para un consumidor cada vez más informado, directo y seguro de lo que quiere y del o que debería costarle.

Travelplannet.com inicia su andadura con la posibilidad de reservar servicios turísticos en más de 80 países y cuenta para ello, con una oferta de más de 30.000 hoteles y más de 400 líneas aéreas; así como la posibilidad de poder contratar también coches de alquiler, traslados, excursiones y circuitos. Este es el comienzo, pues esta oferta será incrementada progresivamente con más productos y servicios.

Travelplannet.com es una marca de Travelplan, nace con toda su experiencia y el respaldo de pertenecer a uno de los principales grupos turísticos europeos y la distribución de sus productos será exclusivamente a través de Agencias de viajes.

Travelplannet.com gracias a su tecnología, actualiza automáticamente toda la oferta de sus servicios para ofrecer siempre el mejor precio disponible en cada momento. Sus precios son dinámicos y la confirmación de los servicios contrastados es inmediata.

Travelplannet.com ofrece con la misma clave de acceso a travelplan.es, un proceso de reserva



sumamente sencillo y rápido. Se realiza exclusivamente a través de la aplicación en tres pasos.

Lo que hace accesible a todos los agentes viajes la reserva se resume a tres pasos: datos de la reserva: 1- destino y número de pasajero, 2- elegir el servicio (avión, hotel, coches circuito), 3- resumen y confirmación de la reserva.

Para más información consultar al Dpto. Comercial que representa al resto de empresas de la División Mayorista de Globalia: *Travelplan, Tourisn Club, Iberrail, Pepecar, Hoteles Oasis* y ahora... *Travelplannet.com*. Estarán encantados de explicarte cual será la retribución que recibirá la Agencia de viajes, a través de su sistema de comisiones.

Travel
plannet.com



Se acabó discutir con la pareja porque
no cabe todo lo que se quiere llevar de viaje



HALCÓN VIAJES

**Nuevo servicio:
se hace cargo del
equipaje de sus
clientes y lo entrega
en destino**

** Con Pepemaleta, el equipaje se recoge la víspera de la salida y se entrega en el hotel o domicilio antes de que llegue el viajero*

Las 1.400 oficinas de **Halcón** y Ecuador, las agencias de viaje del Grupo Globalia, han comenzado a ofrecer un nuevo servicio que permite despreocuparse del equipaje durante el desplazamiento. Con **Pepemaleta**, los bultos son recogidos la víspera de la salida en la casa del cliente y entregados en el hotel o domicilio de destino en menos de 24 horas.

Pepeworld, la firma "low cost" del **Grupo Globalia**, ha decidido traer a España este servicio a través de la marca comercial **Pepemaleta**. Las sinergias entre **Pepeworld** y **Viajes Halcón** y **Ecuador** otorgan a los clientes de las dos agencias mayor calidad a la hora de viajar, al no tener la obligación de cargar con los bultos ni estar pendientes de ellos durante el desplazamiento.

Pepemaleta ya está operativo en todo el territorio peninsular y próximamente también lo estará en Las Islas Canarias, Baleares, Ceuta y Melilla. Después del verano, el servicio se extenderá a los principales destinos europeos.

El coste por bulto –con un máximo de 20 kilos– es de 12,50 euros. También se contempla el transporte de mercancías especiales, como palos de golf o tablas de surf. ☺



Firma un acuerdo de colaboración con Air Transat

Politours, mayorista de viajes, ha llegado a un acuerdo con la compañía aérea canadiense **Air Transat** para contar con vuelos directos a Canadá desde Madrid, Barcelona y Málaga.

Para Manuel Buitrón, presidente de **Politours**, "este acuerdo es muy importante para nosotros, ya que nos permite ofrecer un servicio más completo a nuestros clientes. Asimismo, damos respuesta a una demanda que habíamos registrado con anterioridad ya que Málaga siempre ha sido un ciudad emisora de viajeros". Desde Mayo a Octubre **Politours** contará con 1 vuelo directo regular a la semana desde Málaga a Montreal y Toronto, 2 desde Madrid y 3 desde Barcelona además de la nueva ruta Barcelona-Vancouver.

Canadá es un destino con el que **Politours** trabaja desde hace 20 años y siempre con muy buenos resultados. Según su experiencia, Canadá es un país desconocido para el público español pero que reúne numerosos atractivos como el ambiente cosmopolita de sus principales ciudades y la belleza de sus Parques Naturales.

Air Transat, compañía aérea canadiense líder en el segmento vacacional y filial del Grupo Transat AT Inc, opera actualmente un total de 60 destinos en 25 países diferentes con una flota de 18 Airbus A330s y A310s. **Air Transat** es la única compañía aérea que ofrece vuelos sin escala desde tres ciudades españolas (Barcelona, Madrid y Málaga)

a Montreal y Toronto. Recientemente ha inaugurado su nueva ruta Barcelona-Vancouver, siguiendo sus proyectos de expansión y crecimiento en el mercado español.

Politours es el tour operador líder del mercado español en muchos destinos europeos y de larga distancia, como Rusia, Canadá, China, Tailandia, etc. La compañía española está especializada en tours organizados avión+hotel de 4/5 estrellas, especialmente circuitos, diseñados por y para personas de lengua castellana. ☺



Los resultados en 2008 atestiguan la resistencia de su negocio en un entorno difícil

Los resultados de actividad para el ejercicio anual cerrado el 31 de diciembre de 2008, de **Amadeus** se situaron en unos ingresos de 2.861,4 millones de euros, un 2,2% más que en 2007. Las reservas totales de viaje procesadas descendieron un 2,1% interanual hasta 526,6 millones, si bien, en concreto las reservas aéreas procesadas por agencias de viajes crecieron ligeramente, un 0,6%, hasta un total de 364,2 millones. Este incremento, conseguido en un mercado a la baja, se debió principalmente a la evolución de su cuota de mercado mundial, que creció 1,7 puntos porcentuales hasta el 35,6% y mantuvo a **Amadeus** como el líder en reservas aéreas efectuadas por agencia de viajes a través de GDS en 2008. ☺

La **revista**
con toda la información
necesaria
para conocer el
mundo
empresarial



SECTOR EJECUTIVO

Paseo de Santa María de la Cabeza, 42 ■ 1. ■ 28045 MADRID (España) ■ Tel. +34 91 539 28 50 ■ Fax +34 91 467 37 16

sector-ejecutivo.com ■ sectorejecutivo@telefonica.net

Los JJOO multiplicarán el número de congresos en Madrid

Un amplio debate sobre los eventos deportivos, la sostenibilidad y la accesibilidad en el sector, ha sido el tema central de la V edición de *Congreum*, organizado por los alumnos del Master en Gestión del Turismo de Congresos, Convenciones y Empresas OPC de la Universidad Europea de Madrid. Dirigido a los profesionales del sector turístico, del deporte y a la comunicación así como a estudiantes y a la sociedad en general, el lema del congreso de este año ha sido **"Madrid 2016: más que un evento"**, destinándose toda la recaudación obtenida a la Fundación También, que apoya a la integración de personas discapacitadas a través del deporte. Después de las palabras de bienvenida e inauguración a cargo de Pablo Bautista, consejero delegado del Madrid Convention Bureau de Madrid y Águeda Benito, rectora de la Universidad Europea de Madrid, la primera ponencia sobre "la candidatura de Madrid 2016, luchando por un sueño" corrió a cargo de Mercedes Cohen, consejera delegada de la citada candidatura. Comenzó señalando que sólo faltaban 134 días (la reunión se celebró el 21 de mayo) para que el COI tomara la decisión el 2 de octubre en Copenhague, de proclamar la ciudad candidata elegida. El dossier, que constaba de más de 600 páginas con 17 temas básicos, se presentó en la visita realizada a Madrid de la Comisión de evaluación ante quien 70 ponentes efectuaron la exposición de la candidatura respondiendo a 300 preguntas. Los juegos olímpicos en 2016, que se estima serán seguidos por televisión por más de 4.500 millones de personas en todo el mundo, tienen en Madrid 13 sedes de las que todas, menos la de Paracuellos de Jarama, están comunicadas por el metro y situadas a menos de 20 minutos de la ciudad. Según una conocida consultora, el 56% de los empresarios están convencidos que, de salir elegida Madrid como sede de los Juegos, afectaría muy positivamente a la economía de la ciudad por los beneficios



Mercedes Cohen, consejera delegada de la candidatura Madrid 2016, y Claudio Meffert moderador.

que generaría, fomento de la cohesión social y una lista innumerable de ventajas y mejoras en sus infraestructuras y servicios, como legado deportivo, social, cultural, educativo y Económico y que se prolongaría durante casi dos décadas con posterioridad, como sucedió con Barcelona que pasó de recibir 4 millones de turistas a 8. Señaló que sólo la candidatura ha servido para atraer muchas reuniones y congresos a Madrid y que su celebración, haría multiplicar su número.

Sobre "Análisis del mercado de los eventos deportivos: evolución y tendencias" intervino seguidamente Alfonso Rodríguez de Sadia, director de Marketing de EuroBasket 2007, afirmando que en España se necesita una mayor profesionalización del marketing de eventos deportivos puesto que estos generan muchos beneficios para la ciudad y países sedes por lo que "el marketing debe formar parte de la organización global y de la visión estratégica de la organización del evento". Más adelante tuvo lugar una mesa redonda sobre el legado de los JJOO para la ciudad en la que participaron Guy Bigwood, director de sostenibilidad y RSC de MCI, una de las consultoras más importantes del mundo en organización de eventos, quien subrayó que cada vez se utilizan más criterios sostenibles en la organización de eventos, poniendo algunos ejemplos, entre ellos, el

sistema creado para los Juegos Olímpicos de Londres 2012, el BS8901. También participó sobre accesibilidad y movilidad, Manuel de Lario, director del Proyecto de Accesibilidad Expo-Zaragoza 2008 quien indicó que en la organización de todo gran evento deportivo, se debe realizar un sistema integral de accesibilidad que incluya todo tipo de discapacidades. De esta forma, se darán servicios a más de un 10% de la población. A continuación intervino Gerardo Bielons, director general de GB Consulting y director de voluntariado de diferentes eventos deportivos –entre ellos el Master de Tenis de Madrid– destacando que los voluntarios son una parte importante para el desarrollo de los eventos.

La visión del deportista de élite fue dada por Cristina Feo, quien entre otros títulos, ha sido campeona de Europa de karate que sigue ahora en activo y compatibiliza su deporte con su trabajo en una caja de ahorros donde ayuda a los deportistas una vez que se retiran de la alta competición. Antes de la clausura, los alumnos y organizadores del encuentro, entregaron la recaudación íntegra del *Congreum* a Teresa Silva, presidenta de la Fundación También, institución que promueve diversos deportes y actividades para personas con discapacidad. ☺

José Antonio Fernández Cuesta



La Revista TAT también la tienes a tu disposición en nuestra web

www.tatrevista.com

La más completa información técnica del turismo la encontrarás en sus páginas.

28 años tomando el pulso del día a día a la actualidad del sector a través de reportajes, entrevistas, noticias y comentarios



Y no solamente verás el último número, encontrarás los años anteriores; así como el último

"Directorio de Compañías Aéreas de España'09"



El Imperio de la Garnacha conquista la Gran Manzana

* *La Muestra contó con la participación de cinco de las bodegas más representativas de esta denominación*

El pasado 16 de junio la denominación de origen Campo de Borja celebró la **I muestra de Garnachas** en el prestigioso hotel W Union Square de Nueva York. Más de doscientos sumilleres, restauradores y periodistas del sector vinícola neoyorkino tuvieron la oportunidad de catar los mejores vinos de cinco de las bodegas más prestigiosas de la D.O. Campo de Borja: Bodegas Aragonesas, Bodegas Bordejé, Bodegas Borsao, Crianzas y Viñedos Santo Cristo.

El plan de promoción del Consejo Regulador de la Denominación Campo de Borja ha incluido además una Muestra de Garnachas en Zaragoza que se desarrolló el pasado 12 de mayo y donde se contó con la presencia del consejero de Agricultura y Alimentación del Gobierno de Aragón, Gonzalo Arguilé Laguarta y otra en Madrid el pasado 4 de junio donde se contó además, con la presencia de Elena Espinosa, Ministra de Medio Ambiente, Medio Rural. ●



Gobierno de Baleares, Villafranca de los Barros y Yecla, nuevos socios de Acevin

* *La implantación del Sistema Integral de Calidad en Destino y tres futuras Rutas del Vino completan las novedades anunciadas en la XV Asamblea de la Asociación Española de Ciudades del Vino*

La **Asociación Española de Ciudades del Vino (ACEVIN)** confirmó durante la celebración de su **XV Asamblea General** las adhesiones de tres nuevos socios: los Ayuntamientos de Villafranca de los Barros (Badajoz) y Yecla (Murcia), y el Gobierno de Baleares. Durante esta Asamblea, también se comunicó la futura puesta en marcha de nuevas Rutas del Vino dentro del proyecto **Rutas del Vino de España**, impulsado por ACEVIN en colaboración de Turespaña y el MARM.

Las tres nuevas rutas del vino son: *Costers del Segre* (Lleida), *Bierzo* (León) y *Campo de Borja* (Zaragoza). Estas se integrarán en el **Club de Producto Rutas del Vino** de España como destinos pilotos en una nueva fase de este proyecto que comenzará en el último trimestre del año. En esta fecha se iniciará igualmente el trabajo para la implantación del SICTED (Sistema Integral de Calidad Turística en Destino) en las trece Rutas del Vino que actualmente poseen la certificación de ACEVIN. ●

Más información www.acevin.org.

Alcalá se consolida como referencia culinaria con la VIII Ruta de las Tapas

La edil de Turismo del Ayuntamiento de Alcalá de Henares, Marta Viñuelas, presentó la **VIII Ruta de las Tapas**, una acción organizada por el Ayuntamiento, con el impulso de la mesa de Turismo del Pacto Local, con el patrocinio de la marca Cruzcampo y la colaboración de la Escuela de Hostelería.

En esta ruta han participado, del 18 al 21 de junio, 33 establecimientos de toda la ciudad, cada uno desde su local y presentando una tapa protagonista. Que junto con la caña Cruzcampo, tenía un precio de 2,50€.

En palabras de la edil de Turismo, "la apuesta por diversificar la oferta e implantar un modelo de excelencia turística para Alcalá ha sido y es uno de los objetivos principales de nuestro modelo de gestión". "Una apuesta firme y decidida –ha señalado Viñuelas– que se refleja en las múltiples propuestas nacidas del consenso y cooperación con los diferentes agentes que representan al sector en la ciudad." ●



Más seguridad para el turista en Madrid

El **Ayuntamiento de Madrid** ha presentado varias actuaciones para mejorar la atención e información que se presta al turista en materia de seguridad. Los delegados de Economía y Empleo y de Seguridad, Miguel Ángel Villanueva y Pedro Calvo, respectivamente, han presentado varias iniciativas municipales para fortalecer la imagen de la ciudad y mejorar la acogida que Madrid brinda a sus visitantes. Así, un tríptico informativo explica con detalle dos de los principales servicios permanentes del Ayuntamiento de Madrid relacionados con el Turismo y la Seguridad. El folleto, bilingüe español/inglés, se distribuirá en los centros y puntos de información turística, así como en los hoteles de la ciudad.

Su principal función es la atención en los aspectos psicológico, lingüístico y legal al turista extranjero que ha sufrido cualquier tipo de incidente que le obligue a acudir a las dependencias policiales. ●





El Plan Renove Turismo cuenta con 600 millones de euros más

** Los 600 millones aprobados se suman a los 400 ya agotados en el primer mes de vigencia del plan. Esta ampliación confirma el compromiso del gobierno con un sector estratégico para la economía española.*

Con esta ampliación de 600 millones de euros, el *Plan Renove 2009*, puesto en marcha en enero de este año con el fin de incrementar el valor añadido de las infraestructuras turísticas y de todo tipo de alojamientos turísticos, empresas de restauración, agencias de viaje y oferta complementaria. El Plan habrá recibido 1.000 millones de euros.

Plan Renove Turismo

Este Plan de préstamos, dirigido especialmente a Pymes, es un Plan flexible para impulsar la rehabilitación de los establecimientos turísticos, cuyo resultado redundará en la mejora de la calidad y la sostenibilidad de las infraestructuras turísticas. A la vez se inyecta liquidez al sistema financiero.

Los beneficiarios del Plan, que se extenderá hasta que se agoten sus fondos o el 15 de diciembre de 2009, podrán ser tanto empresas de establecimientos hoteleros, apartamentos turísticos, campamentos turísticos y alojamientos rurales como empresas de restauración, de oferta turística complementaria o agencias de viajes.

El Estado cede esta financiación al 0% y el tipo de interés final aplicable al beneficiario será del 1,5%, margen establecido por las entidades de crédito.

El importe máximo a financiar será del 90% de la inversión neta y el límite máximo acumulado por beneficiario será el que corresponda aplicar al plazo de amortización elegido. ☺

El Grupo Sorlut se promociona en España

Coincidiendo con la inauguración del Mercado de San Miguel a últimos del mes de mayo, el **Grupo Sorlut**, ofreció en la Embajada de Francia una presentación de sus productos, con motivo de tener un punto de venta en el famoso mercado. Tras la presentación del embajador de Francia en España, Bruno Delaye, continuó Daniel Sorlut, heredera de la firma, con la historia de la famosa ostra francesa y su exportación, destacó que Francia exportó 250 toneladas en el año 2006, y que la firma Daniel Sorlut tienen una gran tradición desde 1930, la mezcla de las aguas marinas de Normandía y de Marenner, hacen una ostra excepcional, con 12 y 15% de carne. La degustación fue acompañada de los vinos de Gaillac, y el Champagne Lallier; y efectivamente pudimos comprobar la excelencia de los productos que tan bien enmarinaban.

También pudimos comprobar en el Mercado de San Miguel, casi de madrugada, el éxito para los madrileños de los tres productos, había unas colas considerables esperando turno para degustar las ostras. ☺



Murcia se presenta en Madrid como destino del turismo de reuniones

** Catorce empresas y entidades relacionadas con el turismo de congresos e incentivos muestran su oferta a profesionales madrileños del sector*

Murcia es un destino que en los últimos años se ha posicionado como uno de los más atractivos para la organización de reuniones, tanto por la diversidad de su oferta turística como por la cada vez mejor y más amplia planta hotelera y de sedes para reuniones, banquetes y actividades lúdicas, así como por la experiencia de sus profesionales especializados, sin olvidar la interesante relación calidad/precio.

El objetivo de esta jornada informativa y promocional, organizada por la Oficina de Congresos de Murcia, es que los medios de comunicación, las agencias de viajes especializadas, organizadores profesionales de congresos (OPCs) empresas e intermediarios turísticos madrileños del sector de reuniones conozcan aún mejor las posibilidades que ofrece **Murcia** para la organización de congresos, convenciones y viajes de incentivo.

El acto, celebrado en el Hotel Palace, comenzó con un workshop durante el cual los profesionales madrileños invitados pudieron entrar en contacto con los empresarios de Murcia. Además de la propia Oficina de Congresos que, estaban representando a la oferta de **Murcia**.

Acabada la reunión de trabajo y tras una presentación audiovisual, los invita-

dos a este encuentro profesional tuvieron la ocasión de degustar algunos de los mejores productos típicos de la cocina murciana y vinos de la Región. ☺



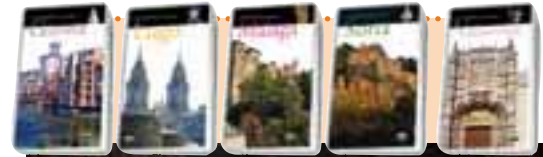
El Grupo de Ciudades Patrimonio de la Humanidad de España presenta nuevas rutas

El Grupo de Ciudades Patrimonio de la Humanidad de España (GCPHE) ha presentado en Madrid, las rutas diseñadas para agrupar la oferta de las ciudades en itinerarios temáticos, los proyectos, publicaciones y sistemas de comercialización desarrollados por el Grupo. El evento contó con la presencia de la Presidenta del (GCPHE) y alcaldesa de Ibiza, Lurdes Costa Torres; el alcalde de Alcalá de Henares, Bartolomé González; el alcalde de Cuenca, Francisco Javier Pulido; la concejala de Turismo de Segovia, Claudia de Santos y la teniente de alcalde de San Cristóbal de La Laguna, María Cruz Díaz.

Actualmente, el GCPHE ha diseñado los siguientes itinerarios temáticos:

- *Itinerario sobre arquitectura moderna y contemporánea. Camino de la Lengua Castellana; Espacios naturales. La herencia Sefardí. Hispania Romana. Legado islámico; Patrimonio Náutico. Turismo Activo. Turismo religioso. Turismo Idiomático, y Congresos y Turismo de incentivos. Golf.*

El Grupo de Ciudades Patrimonio de la Humanidad de España se creó el 17 de septiembre de 1993 y está formada por trece municipios repartidos por toda la geografía y que tiene en común haber sido distinguidas por la UNESCO Este grupo de ciudades son: Alcalá de Henares, Ávila, Cáceres, Córdoba, Cuenca, Ibiza/Eivissa, Mérida, Salamanca, San Cristóbal de La Laguna, Santiago de Compostela, Segovia, Tarragona y Toledo. ●



De izquierda a derecha: José López Orozco, Alcalde de Lugo, Maite Súñer, directora de El País-Aguilar, Cristina Alsina, concejala y primera teniente de Alcalde de Desarrollo Local y Promoción de Girona, Antonio Bernabé, director general de Turespaña, el Alcalde de Málaga, Francisco de la Torre, Carlos Martínez Mínguez, Alcalde de Soria y Javier León de la Riva, Alcalde de Valladolid. Foto: Óscar Gallardo/Enfoque

Según la encuesta del KTE día a día: Calidad turística hoy en Nombramientos en el Comité Ejecutivo del Consejo Español de Turismo

El Comité Ejecutivo de CONESTUR, creado para ser un foro de diálogo y cooperación entre el sector público y privado, está compuesto por 7 miembros, designados por el Ministro de Industria, Turismo y Comercio, siendo el Secretario de Estado de Turismo quien ocupa la presidencia del mismo. Los miembros que componen el CECET (Comité Ejecutivo del Consejo Español de Turismo) y que actualmente han sido renovados en su mayoría son:

* Dos cargos responsables en materia de turismo, con rango mínimo de director general, que designen las comunidades autónomas previo acuerdo en la Conferencia Sectorial de Turismo. Antonio Muñoz Martínez, Director

General de Planificación y Ordenación Turística de la Junta de Andalucía y Antonio Nieto Magro, Director General de Turismo de la Comunidad de Madrid.

- * Un representante de la Administración Local. Lourdes Costa Torres, Alcaldesa de Eivissa y presidenta de la Comisión de Turismo de la FEMP.
- * Un representante del sector turístico empresarial nombrado conjuntamente por CEOE y Cámaras. Joan Gaspart Solves, Presidente del Grupo HUSA.
- * Un representante de organizaciones sindicales. Francisco Rodríguez Villallón, secretario general de la Federación de Comercio, Hostelería y Turismo de UGT.
- * Dos representantes de los profesionales de prestigio reconocido. Fernando Panizo Arcos, director general para Europa de Telefónica Móviles y Miguel Mirones Diez, presidente del ICTE.

Objetivos y funciones del Consejo Español de Turismo

En la reciente reunión se han estudiado los informes sobre las principales acciones realizadas desde la Secretaría de Estado de Turismo, Plan Horizonte 2020, así como el informe sobre los avances realizados en la organización de la presidencia española de la Unión Europea en el primer semestre de 2010. ●

El País-Aguilar presenta sus nuevas "Ciudades con Encanto"

El País-Aguilar ha ampliado su colección "Ciudades con Encanto" con el lanzamiento de nuevas guías sobre las ciudades de Girona, Lugo, Málaga, Soria y Valladolid.

La **guía de Girona** cuenta con toda la información necesaria sobre esta "auténtica joya, que alberga un casco histórico dominado por construcciones medievales, con vestigios romanos, árabes y hebreos, en el que tampoco faltan muestras del mejor modernismo".

La **guía de Lugo**, ofrece diferentes paseos que permitirán a los viajeros conocer los lugares "más emblemáticos" de la ciudad, sus alrededores así como su historia, gastronomía y tradiciones. Lo mismo ofrece las guías de **Soria** y **Valladolid**.

La **guía de Málaga** ofrecerá a los visitantes una "amplia oferta cultural, gastronómica y de ocio" de una ciudad que, a pesar del "poderoso reclamo" de la Costa del Sol, cuenta con "otros muchos valores. ●



Se estima 7,5 millones menos de turistas esta temporada

El Ministerio de Industria estima que España recibirá este año alrededor de 50 millones de turistas, 7,5 millones menos que la pasada campaña. La Confederación Española de Hoteles y Alojamientos Turísticos (Cehat) también prevé un ejercicio peor que el anterior, aunque considera prematuro evaluar el alcance final que tendrá la crisis económica en la primera industria del país. Pese a las expectativas de mejora económica, hasta la fecha los datos no son alentadores porque los precios de los hoteles descendieron un 30% en el primer trimestre, un 15% en el segundo y se espera que un 2% durante el período álgido de julio a septiembre. ☹

La llegada de turistas sigue en caída

** La entrada de turistas cerró en mayo un año de caída continua*

En los cinco primeros meses del año, España recibió 18,3 millones de turistas, lo que representa una caída del 11,8% en relación al mismo periodo de 2008, según la Encuesta de Movimientos Turísticos en Frontera (Frontur) publicada por el Ministerio de Industria, Turismo y Comercio.

Sigue así un permanente descenso de entrada de turistas, como consecuencia de la crisis económica que se ha extendido por el mundo, y ha afectado a los principales mercados emisores de turismo hacia España.

Sólo en mayo llegaron cinco millones de turistas extranjeros, lo que supone un descenso del 11,7% con respecto al mismo mes del año pasado.

Los tres principales mercados emisores de la Unión Europea, como Reino



Unido, Alemania y Francia, concentran el 62% de las llegadas de turistas en mayo, con 3,1 millones, y acumulan descensos de un 16,3%, 13,8% y 12,5%, respectivamente.

Expertos destacan que el sector turístico debe aprovechar las herramientas tecnológicas para mejorar la comercialización

** Estas jornadas han contado con la colaboración de la Asociación de Empresarios de Hostelería y Turismo de Toledo*

Los expertos reunidos en las **II Jornadas "La innovación, clave para el turismo del Siglo XXI"**, organizadas por SEGITTUR y el ITH, destacan que el sector turístico debe aprovechar las herramientas tecnológicas para mejorar la comercialización.

Estas jornadas, que forman parte del acuerdo de colaboración suscrito entre SEGITTUR y el ITH, están impulsadas por la Secretaría de Estado de Turismo y dan respuesta a las iniciativas previstas dentro

del Plan del Turismo Español Horizonte 2020.

"Innovar es un cambio en la manera de hacer las cosas", según el ITH, organismo para el que es fundamental ser innovador en todas las fases de la organización del viaje. Para ello, propone a las empresas que usen las nuevas tecnologías para convertir a sus clientes en prescriptores o gestionar la reputación online de sus establecimientos.

Entre las herramientas existentes para impulsar la comercialización online, con las que cuenta SEGITTUR, es el directorio de central de reservas o el buscador de ofertas incluido en el portal oficial de turismo de España, www.spain.infor, así como los folletos digitales interactivos.

En la jornada, también se ha hablado de las ayudas públicas —estatales, autonómicas y europeas— de las que disponen el sector turístico para poner en marcha proyectos de innovación.

Por último, destacar que **II Jornadas** continuarán hasta finales de año recorriendo otras seis ciudades españolas: Pamplona, Lleida, Las Palmas, Santiago de Compostela, Sevilla y Madrid. ☹



Comunidades autónomas

Por comunidades autónomas de destino en los cinco primeros meses del año, Madrid fue, en términos relativos, la única que tuvo un aumento de visitantes, aunque muy leve, con un 0,3%, hasta 1,9 millones de turistas extranjeros.

Cataluña fue la región que más turistas recibió, con 4,62 millones, pero con un descenso del 11,8% respecto a los primeros cinco meses del año anterior. La siguió Canarias, con 3,5 millones y una caída del 14,5%.

Respecto al alojamiento elegido por quienes visitan España, destaca el hotel, usado por 11,6 millones de turistas, el 63,7%, aunque tuvo una caída del 14,8%. Otros 6,5 millones de turistas, el 35,5%, escogieron otro tipo de alojamiento, con un descenso del 5,3% respecto al mismo periodo del año anterior. ☹



INTUR

XIII Feria internacional del turismo de interior



El Gobierno de Canarias inaugura el Área Gastronómica en el Espacio Canarias de Madrid

** GMR Canarias será la empresa responsable de promocionar y comercializar estos productos desde la capital del país*

El Gobierno de Canarias inauguró recientemente en Madrid, el Área Gastronómica de Espacio Canarias. Creación y Cultura, situado en la calle Alcalá, 91.

Con la apertura de este nuevo escaparate gastronómico se pone a disposición del público de la capital de España productos de gran calidad como quesos, vinos, mieles, papas antiguas y mojos, entre otros productos. Junto a su comercialización, el Área Gastronómica promoverá un conjunto de actividades paralelas que llevarán el último viernes de cada mes al espacio diferentes catas, maridajes y charlas. El recinto, de 400 m², cuenta también con una zona de exposición y venta de libros, discos y audiovisuales, una sala multifunción y otra de exposiciones. ●

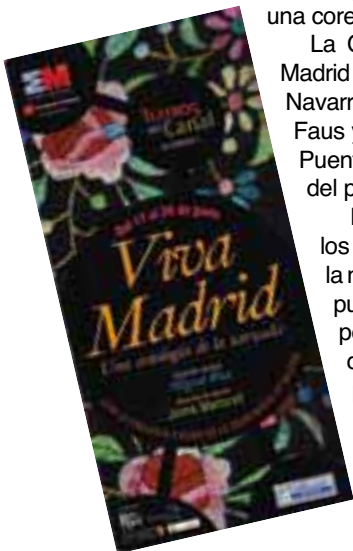
Viva Madrid en los teatros del canal Una antología de la zarzuela

La corta presentación, durante los pasados días del 17 al 28 de junio, del espectáculo único a través de un paseo musical por las épocas, calles y plazas de Madrid, con una puesta en escena de una antología integrada por las más populares piezas de este género relacionadas con la capital de España y con intervención 120 artistas.

Los fragmentos escogidos de "La verbena de la Paloma, La Gran Vía, Luisa Fernanda, El último romántico, El barberillo de Lavapiés, Los claveles, etc. Desde el estilo más castizo al romántico pasando por goyescos. Con un vestuario excelente y una coreografía magnífica.

La Orquesta y Coro de la Comunidad de Madrid junto a las magníficas sopranos Amparo Navarro, María Maciá, Milagros Martín, Cristina Faus y Azucena López, y los tenores Marcelo Puente, Antonio Gandía, hicieron las delicias del público..

Fue un gran éxito arrollador, lleno todos los días y con un público entusiasmado por la magnífica representación. Impresionante puesta en escena para tan pocos días, pero irán a otras capitales de provincias de España y saldrá al extranjero, principalmente a EE.UU. ●



tú eliges

Del 19 al 22 de noviembre 2009



Avenida de Ramón Pradera s/n, 47009 Valladolid (España)

¡Reserva ya!

Reserva directamente llamando al (+34) 983 429 202 ó escribiendo a comercial@feriavalladolid.com



de Austria. Los productos alimenticios típicos de la región no sólo significan placer, sino también identidad y arraigo. La guía de restaurantes de Graz no sólo tiene indicaciones sobre los diferentes locales, sino un calendario culinario anual. Sus genuinos mercadillos de agricultores. Además esta situada en el centro de una zona de viñedos. Una ciudad cerca de Viena, donde se destacan sus tejados rojos en el casco antiguo, protegidos por la UNESCO. Ciudad cultural en 2003. Ciudad joven ya que al año se concentran más de 40.000 estudiantes.

Peter Staudinger, de la **Oficina de Innsbruck**, mostró las bellezas de la capital de los Alpes y sus 25 pueblos, un conjunto de ciudad y naturaleza con 110.000 habitantes, muy bien comunicados, hoteles y restaurantes, festivales, conciertos, toda clase de eventos. Una oferta muy amplia de deportes. Sus cumbres de casi 3.000 metros, para ser escaladas, o sus senderos. Muy rica en sus tradiciones, tanto de Navidad, con sus mercadillos, exposiciones de belenes, canciones de adviento, los tradicionales carnavales.

También destacaron que las tres ciudades cuentan con la *Card Turistica*, muy completa y práctica, que permite acceder a monumentos históricos, numerosos museos, algunos transportes, etc. ☺



Salzburgo, Graz y Innsbruck se promocionan en Madrid

La **Oficina Nacional de Turismo Austriaca** en España, reunió el pasado mes de mayo, a los medios de comunicación y a los agentes de viajes para presentar de la mano de Caroline Fritz, la responsable de prensa de España, a los responsables de las Oficinas de Turismo de Salzburgo, Graz y Innsbruck, para promocionarse ante los madrileños y españoles.

Angelika Althber, nos mostró los muchos atractivos que cuenta Salzburgo. Bajo el slogan del *"escenario del mundo"*, su hijo

predilecto Wolfgang Amadeus Mozart, su hijo más famoso marco esta ciudad de manera especial, su casa natal, su museo, los conciertos, y sus festivales ofrecen un programa cultural completo. Una joya arquitectónica de singular belleza es la ciudad, con numerosas torres de las iglesias, su Fortaleza, sin olvidar el barroco en los Alpes, sus majestuosos castillos, sus jardines, pero también además de la tradición la modernidad se conjugan en esta ciudad.

Barbara Parteder, de la **Oficina de Turismo de Graz**, nos confirmó que *"Graz es la capital del placer"*, entornos culturales inconfundibles y especialidades culinarias que de ellos surgen de los puntos fuertes

ALLGARVE'09
EXPERIENCIAS QUE MARCAN

"Art Algarve 2009" Se celebrará en Faro, Loulé, Portimão y Silves

"**Art Algarve 2009**" es un evento de referencia internacional en el mundo del arte y se celebra en diversas localidades de la región del Algarve, en el sur de Portugal, se celebra del 19 de junio al 30 de septiembre.

Artistas, creadores, críticos, investigadores, comisarios y pensadores de diferentes países participarán en **Art Algarve 2009**, que se celebrará en las localidades de Faro, Loulé, Portimão y Silves. ☺



Ceará se presentó en Madrid



El pasado mes de mayo una comisión del Gobierno de **Ceará** y la compañía aérea TAP, se presentó en Madrid ante los agentes de viajes y medios de comunicación, para mostrar los muchos atractivos que esta región situada en el litoral Este de Brasil ofrece a los turistas españoles. Un pequeño workshop y música regional fueron los complementos de dicha oferta.

Ceará esta muy bien comunicada con vuelo diario de TAP de Lisboa a Fortaleza, goza de un clima que mantiene 27° todo el año, playas paradisíacas, excelente buceo, toda clase de deportes de aventura. Un paisaje donde encuentras, sierra, acantilados, hermosísimas dunas, bellos palmerales, todo ello conjuga una región con grandes posibilidades para pasar unas bellas vacaciones. Además de los muchos atractivos de **Ceará**, Fortaleza une su rica cultura y la belleza de una ciudad inigualable. ☺

Iberrail
www.iberrail.es

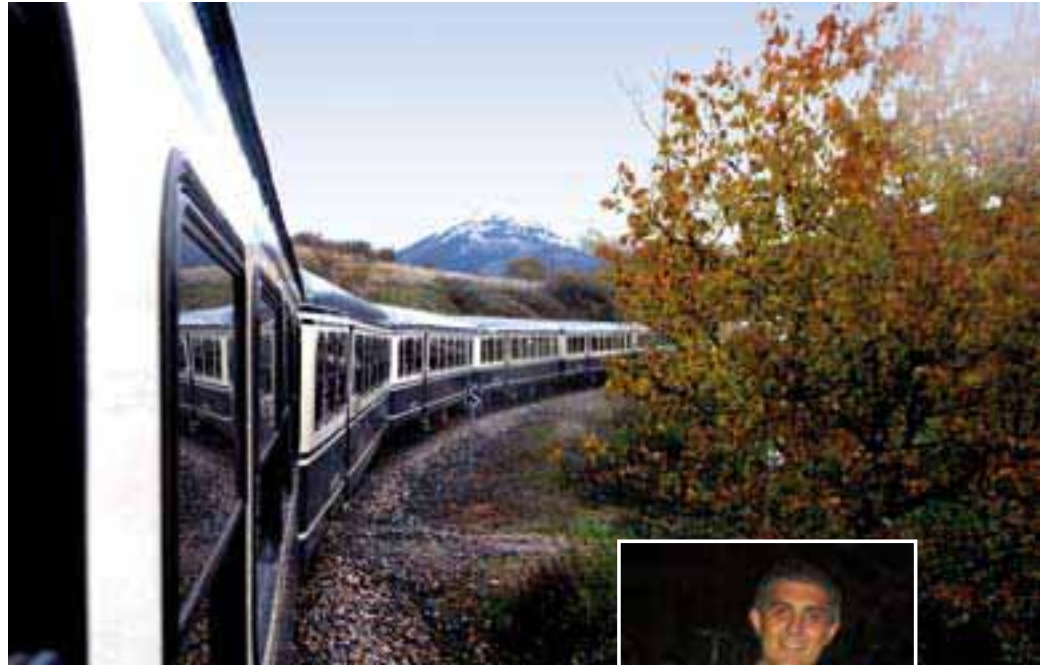
Ha comenzado una nueva etapa con muchas novedades para el 2009

Iberrail continúa con su proceso de expansión y comienza el año con múltiples novedades. De la mano de las operadoras Renfe, Tren Hotel, FEVE y TGV, ofrece paquetes turísticos en tren, en la actualidad el medio de transporte más cómodo, rápido y puntual que existe.

Entre las novedades de este año destacan la posibilidad de viajar en los nuevos trenes que Renfe ha puesto en marcha. De esta manera, los clientes podrán reducir el tiempo de viaje y disponer de una amplia variedad de frecuencias que hará la oferta más atractiva.

Por otro lado, destacar la amplia programación por Europa, acercando los destinos de Lisboa, París, Zurich y Ginebra, Milán, Londres, Bruselas y Ámsterdam al cliente y ofreciendo la posibilidad de pasar la noche en el TrenHotel.

Otra de las grandes novedades dentro de la programación es la ampliación de la oferta hotelera en las principales ciudades de España y el lanzamiento de una nueva programación con más de 600 hoteles en las costas y playas españolas.



TREN+HOTEL LA COMODIDAD DE VIAJAR

Y para los que quieren emociones **Iberrail** ha preparado una amplia programación que abarca la gran mayoría de los parques temáticos, así como la posibilidad de elegir entre grandes eventos deportivos, tales como motociclismo, fórmula 1, fútbol, baloncesto o conciertos y musicales por España.

Además de toda esta programación **Iberrail** ofrece una programación especializada para la tercera edad por las principales ciudades de la costa española.

Juan Carlos Ortiz, nuevo director de Iberrail y todo su equipo liderarán este ambicioso proyecto, con mucho entusiasmo y con el objetivo de ofrecer a las agencias de viajes los mejores servicios. Para ello, pondrán a su disposición una amplia gama de productos y destinos, siempre de la mano de Renfe, Tren Hotel, FEVE y TGV. ☺



Juan Carlos Ortiz,
director de Iberrail.

Si deseas vivir una experiencia nueva, Iberrail y Renfe serán la mejor opción para que tus vacaciones y tu descanso se amplíen mucho más



LA MAYOR PROGRAMACIÓN EN TREN COMO MEDIO DE TRANSPORTE



México



La Carrera Panamericana 2009 comienza a promocionarse en Madrid

Entre los días 23 y 29 de octubre se celebra en México la **XXII edición de La Carrera Panamericana**, una de las competiciones con más tradición e historia dentro del calendario internacional de clásicos. Es el rally de automóviles clásicos más importantes del continente americano, participando cada año más de 100 equipos de todas las nacionalidades y siete días de duración, atravesando selva, playas, desierto. No es una carrera de coleccionista de coches de arte, sino una carrera de arte pero modificados. A la cual concurren muchos espectadores y turistas.

Como en otras ediciones, los coches cruzarán la República mexicana de sur a norte, en esta ocasión se dará la salida en Huatulco y concluirá en Nuevo Laredo, frontera con EE.UU, pasando por las ciudades de Oaxaca, México DF, Querétaro, San Luis Potosí, Guadalajara y Zacatecas, con un recorrido de 3.500 kilómetros. ●



Eduardo León Camargo, presidente de la Organización Carrera Panamericana, Jorge Zermeño, embajador de México en España, Ximena Caraza Campos, directora para Europa del Consejo de Promoción Turístico de México, (en ese momento) durante la presentación a los medios de comunicación en el Instituto de Cultura de México en Madrid.



Turismo de Toronto

Este verano **Toronto** hará que los visitantes olviden la recesión. Con festivales gratuitos, actividades y más barrios para conocer que un turista pueda soñar, **Toronto** es el destino perfecto para una divertida escapada veraniega. Pero también procure tiempo para relajarse cuando arribe a la ciudad más grande de Canadá. Las pintorescas Islas Toronto, a sólo minutos vía ferry, ofrecen magníficas playas y peculiares tiendas. La ciudad puede jactarse de contar con más de 1.500 parques con extensas áreas verdes que invitan al esparcimiento.

A la extensa agenda de festivales y eventos se suma las aperturas hoteleras que continuarán abriendo sus puertas a través del centro y áreas cercanas al aeropuerto durante los próximos tres años. En esta elaborada lista se encuentra el Shangai-La Toronto, el Trump Internacional Hotel and Toser, Aloft Toronto, Element Toronto Downtown, Hotel Templar y Hotel Thompson Toronto. Con estas aperturas, Toronto continúa cimentando su reputación como una ciudad de primera. ●



Maison de la France, Atout France, Nueva agencia al servicio del turismo francés

La Asamblea General Extraordinaria de **Maison de la France**, ha ratificado la creación del nuevo Grupo de Interés Económico **Atout France**, la Agencia de Desarrollo Turístico de Francia.

Nacida de la fusión de **Maison de la France**, agencia de promoción de Francia en el extranjero y de ODIT France, agencia de ingeniería turística, **Atout France**, único operador del Estado en el sector del turismo anuncia un dilatado proyecto: una política pública mejor coordinada y más eficaz para responder a los numerosos desafíos propuestos al turismo francés.

El proyecto de ley de desarrollo y de modernización de los servicios turísticos, prevé confiarle a **Atout France**, nuevas misiones, especialmente en el sector de la clasificación de alojamientos turísticos y del seguimiento del registro de los operadores de viajes.

La agencia continuará a asumir las funciones de ingeniería turística, de observación económica y de promoción anteriormente ejercidas por Maison de la France y ODIT France. Además desarrollará sus acciones a nivel internacional y en el campo de la formación.

Será este modelo único, diferente y exitoso de "Asociación Pública Privada" lo que permitirá establecer un verdadero efecto impulsor de políticas públicas. ●

Se presenta en España la nueva directora de Marketing para Europa de la Organización de Turismo del Caribe

La **Organización de Turismo del Caribe** (CTO) ha nombrado a Carol Hay nueva directora de Marketing de Reino Unido / Europa. En este nuevo papel, Carol Hay, conducirá el programa de la CTO en Europa, manteniendo la imagen, el desarrollo, la gestión estratégica de marketing y relaciones públicas de los programas para el mercado europeo, coordinando las acciones con el director de la CTO en Barbados y las respectivas representaciones Europeas. Carol Hay tendrá su sede en la oficina en Londres CTO.

El principal objetivo de CTO es promover en España los 34 destinos de la región del Caribe que representa. La **Organización de Turismo del Caribe** quiere hacer, no obstante, un mayor hincapié en su promoción de los destinos de habla no hispana por ser los menos conocidos y representados en nuestro país. La CTO también ha destacado la diversidad del mar Caribe para contribuir a su desarrollo y promoción. Carol Hay subrayó que la variedad cultural, racial y paisajística de la zona son atributos esenciales para atraer el interés de un mayor número de turistas.

La **Organización de Turismo del Caribe** (CTO) representa más de 30 países en la región del Caribe. Fue establecida en 1989 para promover el desarrollo del turismo sostenible. Entre sus destinos se incluyen territorios de la región caribeña de habla inglesa, francesa, española y holandesa. ●





**ESTE AÑO CORTO GASTOS!. SOLO VOY
A ESTAR EN LAS FERIAS GRANDES...**

QUE EN REALIDAD SIGNIFICA:

**IRE A FERIAS CARISIMAS, CON UN
MONTON DE STANDS COMPETIDORES Y
POCOS COMPRADORES REALES!**



¿Por qué participar en MITM Euromed?

- ✓ **Porque el número de compradores internacionales iguala al de expositores.**
- ✓ **Porque mi stand no es inferior: Todos son de 3x2 m.**
- ✓ **Porque tengo las mismas oportunidades: Todos tenemos hasta 20 citas con los compradores.**
- ✓ **Porque contactaré compradores adicionales en las dos cenas, almuerzo y dos coffee breaks programados.**
- ✓ **Porque además me costará mucho menos!**



**Oviedo, Asturias
Sept. 28/29, 2009**

MEDIA PARTNER



euromed@mitmevents.com

www.mitmeuromed.com



Un clásico de la gastronomía española



Instalado en una casa de labranza, varias veces centenaria, con bodegas para la elaboración del vino, cuevas, molino de aceite...

Degustar la verdadera cocina española en este entorno es un placer que se debe disfrutar.



DECLARADO DE INTERES TURISTICO

EDIFICACION PROTEGIDA POR EL PATRIMONIO HISTORICO ARTISTICO

Mesón Cuevas del Vino,... es tradición.

**C/Benito Hortelano, 13. 28370 Chinchón.
Madrid. ESPAÑA**

Telf.: 918940940 / 918940206

**www.cuevasdelvino.com
cuevasdelvino@cuevasdelvino.com**

Umbría



Corazón verde de Italia

Umbría es una región situada en el centro de Italia al borde del Lago Trasimeno, verdadero corazón del país, que conserva los testimonios de una cultura milenaria en la que se entrelazan la historia, el arte y las tradiciones de los pueblos y de las civilizaciones que la han atravesado. Cada ciudad, iglesia o plaza cuenta la historia de un pasado glorioso y conserva celosamente los tesoros de su patrimonio artístico y cultural. Las más emblemáticas son Perugia, la capital, Trevi ciudad amurallada que forma parte del circuito de las poblaciones más bellas de Italia, Assisi, Spoleto, Gubbio, Foligno, Todi, Orvieto y Città di Castello, entre otras. Sus principales atractivos son: el esplendor de su arquitectura y las obras maestras de la pintura, la naturaleza rica en aguas y parques,

su misticismo como lugar de peregrinaciones, su singular arqueología, los productos de su rica enogastronomía y su variada artesanía. Entre aquellos, destacan el aceite, el vino, los quesos y embutidos, de los que al finalizar la prestación realizada en el Instituto Italiano de Cultura, se ofreció una degustación a los asistentes. En la misma participaron Laura Della Rocca, directora del ENIT en España, Nello Cenoni, director de Turismo de Umbría, Valentino Brizzi y Marco Broccatelli, asesores de Cultura y Comercio del ayuntamiento de Trevi, respectivamente, y Máximo Sisani, presidente de la Asociación de Productores de Aceite de la región umbra.



J.A.F.C.

Fitur 2010

Para la próxima convocatoria se han acordado medidas de apoyo a las empresas participantes, además de la reorganización de la oferta en torno a los pabellones del eje central de Feria de Madrid

La 30 edición de Fitur abrirá sus puertas del 20 al 24 de enero de 2010

La Feria Internacional de Turismo, FITUR, que organiza Ifema, celebrará su trigésimo aniversario del 20 al 24 de enero de 2010. Una edición que conmemorará tres décadas de actividad que han situado al certamen entre los tres encuentros turísticos más importantes en el circuito internacional, convirtiéndose en un referente fundamental para el sector.

Conscientes de la situación económica actual y como muestra del compromiso de **Fitur** como dinamizador de la industria turística, Ifema ha anunciado una serie de medidas destinadas a apoyar la participación de las compañías en la Feria. En primer lugar, los precios de la superficie de exposición se congelan. Una reducción del 4,5% en el coste de los stands Llave en mano, un modelo de participación que incluye en el precio la superficie, el mobiliario y los servicios. Un 10% de descuento en los servicios contratados on-line, a través de la Zona de Expositores de la Web de **Fitur** (www.fituronline.com). Interesantes rebajas para la solicitud de algunas prestaciones, entre otras, más del 25% de descuento en el acceso a Internet por cable, ampliándose además la banda para mejorar el acceso a la Red.

Distribución espacial

Junto a estas medidas, también se ha aprobado la reordenación de la Feria concentrando la oferta en torno a los pabellones del eje central, esto es, del 1 al 10. De esta forma el pabellón 1 se dedicará íntegramente al registro de visitantes, mientras que el resto de los pabellones impares (3, 5, 7 y 9) acogerá la oferta de los organismos oficiales españoles.

Por su parte, los pares estarán ocupados por las entidades internacionales:



Asía/Pacífico se situará en el 2; el 4 se consagrará a los organismos de América y África, y por su parte el 6 y el 8 compartirán el área Europa. Asimismo, otra fracción de la superficie del

8 se suma a la del 10 para albergar las propuestas de las empresas. Por su parte los pabellones 12 y 14 se reservan para **Fitur Congresos**.

Dentro de esta reordenación de la oferta cabe destacar la creación de un espacio específico en el pabellón 8, dentro del área empresarial, para el Receptivo España. Un apartado creado a demanda de los participantes en la Feria para dotar de identidad propia a este

segmento que suscita un gran interés entre los profesionales extranjeros.

De esta forma, se potencia la internacionalización del Salón, y se facilita que el profesional localice de manera rápida y ágil todas las propuestas de las compañías presentes en **Fitur** que promueven España como destino.

Como es habitual, la feria tendrá carácter únicamente profesional del miércoles 20 al viernes 22 de enero, abierta de forma ininterrumpida de 10 a 19 horas. El sábado 23 y el domingo 24, **Fitur** mostrará su oferta al público y ampliará su horario hasta las 20 horas. ☺

TCV'09 Satisfacción y Fidelidad de los expositores

TCV ha sido una de las pocas ferias del sector que ha logrado mantener sus cifras de participación y metros de exposición, pese a la situación que atraviesa la actividad turística y el contexto económico internacional.

Satisfacción y fidelidad de los expositores

Los 21.000 visitantes que recibió **TCV 2009**, durante los tres días de feria, pudieron conocer la oferta presentada por un total de 515 expositores (144 directos y 371 representados).

Un total de 14 comunidades autónomas representadas presentaron su oferta en **TCV 2009**: Aragón, Baleares, Canarias, Cantabria, Castilla la Mancha, Castilla León, Comunidad de Madrid, Comunidad Valenciana, Galicia, Extremadura, La Rioja, Navarra, Región de Murcia y País Vasco. La oferta internacional fue presentada por: Alemania, Argentina, Costa Rica, Grecia, Holanda, Italia, Noruega, República Dominicana, Portugal, Puerto Rico y Turquía. El país invitado en esta edición fue Puerto Rico.

Bolsa de Contratación TCV

La Bolsa de Contratación **TCV** fue un año más la cita ineludible para los visitantes profesionales de la feria. Celebrada un día antes de la exposición comercial, este workshop ha logrado mayor satisfacción que en anteriores ediciones.

El ligero descenso en el número de compradores y vendedores se vio compensado por un mayor control en las agendas de trabajo y por el incremento en el ratio de entrevistas, siendo 19 la media de entrevistas realizadas por cada vendedor. ☺





Campaña "Muevete en tren" y "100 escapadas" a mitad de precio en trenes AVE y Larga Distancia

Renfe lanza desde el 10 de julio dos propuestas cuyo objetivo es incentivar a todos los segmentos de población a utilizar los servicios de AVE y Larga Distancia. La primera, denominada *Muévete en Tren*, con una duración inicial hasta el próximo 13 de septiembre, está dirigida a familias, jóvenes y grupos, y la segunda (*100 Escapadas, que incluye viaje de ida y vuelta + noche de hotel*), se ampliará hasta el 15 de diciembre de este año.

Con un plazo de transporte y entrega inferior a 24 horas

Estrena un servicio de transporte de automóviles para empresas con flota

** En colaboración con Semat, empresa especializada en logística de automóvil*

** 640 plazas quincenales en el eje Barcelona-Madrid-Málaga*

Renfe estrena un nuevo servicio de transporte de automóviles. La empresa tiene previsto ofrecer una capacidad de transporte quincenal de 640 plazas para automóviles, un plazo de transporte y entrega inferior a 24 horas y operaciones de valor añadido opcionales que completen el servicio (limpieza, revisiones, etc.). Con una larga experiencia en el transporte de vehículos por ferrocarril, **Renfe** busca ofrecer una nueva solución logística para el transporte de flotas a empresas de alquiler, de vehículos de ocasión y al mercado de segunda mano.

La primera fase del proyecto ya en marcha permitirá contratar servicios de transporte en las relaciones que unen Barcelona, Madrid y Málaga. En sentido Sur, el tren entre Barcelona y Madrid circulará los martes cada 15 días; y entre Madrid y Málaga los jueves cada 15 días. En sentido Norte, el tren circulará entre Málaga y Madrid los lunes cada 15 días y entre Madrid y Barcelona los miércoles cada 15 días. Obviamente, los clientes podrán contratar un servicio para las relaciones largas (entre Barcelona y Málaga).

Los centros logísticos para el desarrollo del servicio serán las campos de automóviles situadas en La Llagosta (Barcelona), Fuencarral (Madrid) y Los Prados (Málaga). ☺



Cuenta con una serie de características comunes: **1)** las plazas serán limitadas para todos los trayectos en trenes; **2)** los viajes serán de ida y vuelta cerrada; **3)** serán válidas para todos los trenes; **4)** los billetes se podrán adquirir hasta 72 horas antes de la salida del tren, y **5)** No se admitirán cambios ni devoluciones.

MUÉVETE EN FAMILIA. Por cada adulto un niño gratis hasta los 13 años

Esta propuesta está destinada a los grupos familiares en los que los adultos se desplazan con niños.

MUÉVETE EN GRUPO Los grupos a los que está destinada esta oferta, que es para viajes de ida y vuelta en turista para trayectos de más de 250 km,

MUÉVETE JOVEN Está dirigida a los jóvenes. Cualquiera que tenga más de 14 años y presente un Carnet Joven y tendrá derecho a descuentos del 50% en el precio de un billete de ida y vuelta. Se pueden adquirir por internet o agencias de viajes.

100 ESCAPADAS a un precio máximo de 99 euros Renfe para fomentar el uso del tren en los meses de verano, y en colaboración con diversos turoperadores, entre los que se encuentra Iberail y cadenas hoteleras, lanza una oferta de "paquetes" de viaje enfocados al turismo y al ocio que incluye el viaje de ida y vuelta en tren en clase turista a 100 de los principales destinos turísticos de la península más una noche de hotel, a un precio final que oscila entre 57 y 99 Euros. Estos paquetes solo se podrán adquirir en agencias de viajes. ☺

renfe

Pone a la venta en Internet los billetes para sus trenes internacionales

Renfe ha puesto a la venta en la web www.renfe.com los billetes para sus trenes internacionales.

Los trenes internacionales que comercializa **Renfe** bajo la marca *Elipsos* son el Francisco de Goya y el Joan Miró que se desplazan desde Madrid y desde Barcelona hasta París conectando con importantes capitales francesas como Poitiers, Blois y Orleans; el Pau Casal que enlaza Barcelona con Zurich atravesando Suiza y realizando paradas en Ginebra, Lausana, Friburgo y Berna, el Salvador Dalí que también desde Barcelona llega hasta Turín y Milán. También pueden contar con esta opción los viajeros del



Lusitania, que realiza el trayecto entre Madrid y Lisboa y que **Renfe** comercializa en colaboración con CP (Comboios de Portugal).

La compra de billetes para trenes internacionales de **Renfe** a través de Internet, también incluye la opción de seleccionar el asiento para aquellas clases que cuenten con butaca. Esta posibilidad fue puesta en marcha por la empresa a finales de marzo. ☺

PAOLO PAUSINI
Nuevo Country Manager
para España y Portugal de
Alitalia



► Alitalia ha nombrado a **Paolo Pausini** como Country Manager de la Península Ibérica, con sede en Madrid, en sustitución de Livio Rotta Detto Loria.

Paolo Pausini, que ha desempeñado diferentes cargos de responsabilidad en Alitalia, ocupaba recientemente la posición de Director de Ventas Internacionales de Air One. ☺

NEHLA DEROUICHE
Nueva responsable de
Marketing de Tunisair para
España y Portugal



► Desde este nuevo cargo, y en dependencia del Representante General de Tunisair para España y Portugal, Moncef Ben Dhabbi, la nueva responsable de Marketing asume la responsabilidad de potenciar la estrategia de marketing de la compañía.

Tras diferentes cargos de responsabilidad y varios años al frente de la Oficina Nacional de Turismo de Túnez, Nehla Derouiche goza de una amplia experiencia y conocimiento del sector turístico tunecino y del mercado emisor español. Titular de una Licenciatura combinada de Hispánicas e Inglés, Nehla Derouiche comenzó su andadura profesional en 1993 cuando se incorporó al Ministerio Tunecino de Cooperación Internacional e inversiones extranjeras como Responsable del Departamento de Cooperación Bilateral con España y Portugal.

CHRISTIAN MANTEI
Director General de ATOUT.France

► Christian Mantei entra en el sector del turismo en 1985 como gerente de la agencia de viajes Clés de France. En 1986, es experto-consultor de la Federación de Parques Naturales de Francia. En 1991, entra en Maison de la France como director de marketing e información (1991-96) y en 1996 es nombrado director general Adjunto. En 1997, pasa a ser director general de la Oficina de Turismo y Congresos de París, cargo que ocupará durante seis años. En noviembre de 2002, Christian Mantei funda su propia agencia de asesoría, CMC Consulting, especializada en el marketing y la ingeniería turística. Por último, en 2004 es nombrado director de la AFIT (Agencia Francesa de Ingeniería Turística) y de ODIT France en 2005. ☺



Después de un Doctorado en Lingüística Aplicada, retomó su carrera profesional en 1999, ocupando diferentes cargos de responsabilidad en la Oficina de Turismo de Túnez en España. A principios de 2005, fue nombrada Directora de Turismo de Túnez para España, cargo que asumió hasta septiembre de 2007. Previo a su incorporación a Tunisair, Nehla Derouiche desempeñaba el cargo de directora de Comunicación y Marketing en una empresa americana de intermediación en compra y venta de PYMES, en la que amplió su experiencia en marketing corporativo, comunicación y estrategia de marca. ☺

DANIEL ALONSO
Director de Desarrollo de
Negocio de Talonotel

► La compañía Talonotel, una de las marcas que comercializa el Grupo Talonotel, ha nombrado a Daniel Alonso como director de Desarrollo de Negocio. Alonso, regresa al negocio turístico después de haber desempeñado durante 5 años el cargo de director general de la empresa Bonochef. Anteriormente ocupó los puestos de director del Departamento de Reservas y director de la División Internacional de Bancotel, respectivamente, por lo que conoce muy bien esta área, especialmente el desarrollo de nuevas operaciones en el extranjero. ☺

TONY TYLER
De Cathay Pacific, Nuevo
Presidente de IATA

► La Asociación Internacional del Transporte Aéreo (IATA) anunció que el CEO de Cathay Pacific, Tony Tyler, inició su periodo de un año como Presidente del Consejo de Administración de IATA. Tyler reemplaza a Samer Majali, CEO

TEÓFILO SERRANO
Presidente de Renfe Operadora

► Teófilo Serrano Beltrán (Tudela, 1950), ingeniero de Caminos, Canales y Puertos, ha tomado posesión de su cargo como nuevo presidente de Renfe Operadora, en sustitución de José Salgueiro Carmona. Serrano ocupó los cargos de consejero delegado del ente público Gestión de Infraestructuras de Andalucía y director gerente de Ferrocarriles de la Junta de Andalucía. Desde 2008 desarrollaba su labor profesional como consejero de Trabajo e Inmigración de la Embajada de España en el Reino Unido. Antes, Teófilo Serrano fue director gerente de Transportes Urbanos de Sevilla, además de director del Gabinete Técnico del Ministerio de Trabajo y Seguridad Social, Secretario de Estado para la Administración Pública y director general del Instituto Geográfico Nacional. En 1991 fue elegido senador por el PSOE por la Comunidad de Madrid. ☺



de Royal Jordanian Airlines, quien ocupó dicha presidencia desde junio de 2008. Tyler de experiencia en aviación comercial, con cargo de CEO desde 2007. Trabajó para Cathay Pacific y el Swire Group en muchas ciudades de todo el mundo y forma parte del directorio de la aerolínea desde 1996. En este periodo, contribuyó a que ésta superase diversos desafíos tales como la crisis financiera asiática, la epidemia de SARS y la recuperación post-11/9. Tyler asume la función de Presidente de IATA en momentos muy difíciles en que la industria se esfuerza por sobrellevar la recesión económica mundial, que ha diezmado la demanda de pasajeros y carga. ☺

JUAN PÁRAMO
Nombrado Marketing &
Sales Director de Kuoni
España

► Juan Páramo, es licenciado en Derecho por la Universidad Complutense de Madrid y master en Business Administration por la Universidad de Houston. Antes de su incorporación a Kuoni, Páramo ha ejercido funciones directivas de Marketing y Ventas en compañías de gran consumo e Internet, como Unilever, British American Tobacco, y Azeler (Terra) así como en agencias de publicidad y de consultoría estratégica. Asimismo, es profesor del Instituto Directivos de Empresa (IDE CESEM) desde 2002. ☺



FRANCISCO GARRIDO
Director del hotel
InterContinental
Mar Menor Golf
Resort & Spa



► Anteriormente, Garrido González ha ocupado puestos de dirección en hoteles de cinco estrellas como InterContinental Madrid, Palace de Madrid y Mencey de Tenerife. También ha trabajado en otros establecimientos de gran renombre como el hotel Alfonso XIII de Sevilla y Westin La Quinta de Marbella. Garrido realizó sus estudios en la Escuela de Hostelería Casa de Campo, de Madrid, y cuenta con titulación oficial de sumiller. Además, tiene una amplia formación en hostelería, especializándose en materias como atención al cliente, programas de calidad aplicados al sector, finanzas, ahorro energético, etc. En su currículum destaca el curso de gestión hostelera, en San Pol de Mar, organizado por la Universidad de Harvard. Francisco Garrido habla tres idiomas: español, inglés e italiano. ☺

SANTIAGO CABRÉ
Director general del Gran Hotel Bahía del Duque



► **Cabré**, que comenzó su carrera como director de los establecimientos Ciudad de Córdoba, Ciutat de Mataró y Podium –todos pertenecientes a la cadena NH–, ocupó el cargo de director comercial internacional de la misma hasta 1999, año en que se trasladó a Sotogrande para dirigir el Almenara Golf Hotel&Spa, donde permaneció hasta 2002. A partir de ese año, se incorpora a la cadena Hesperia, donde asume la dirección del Hesperia Alicante Golf&Spa, del Hesperia Lanzarote y del Hesperia Madrid, cronológicamente hasta 2.007, cuando se traslada al Meliá Don Pepe. ●

ANE UGARTE
Directora comercial del Gran Hotel Bahía del Duque



► En el año 2005 **Ane Ugarte** se incorporó al Gran Hotel Bahía del Duque como adjunta al director general en tareas comerciales y de contratación con Tour Operadores. Ahora dirige al equipo de promoción del hotel en segmento Mice y Leisure, así como para diseñar la estrategia de precios con Tour Operadores, entre otras tareas. **Ugarte** es licenciada en Turismo por la Universidad de Deusto. Su carrera se inició en 1987, dentro de la cadena Sol Meliá como

Jefa de Animación. En 1992 dirige la promoción exterior del hotel Hacienda Sana Jorge. En 1999 en Egipto, realiza la labor comercial de dos hoteles de la cadena Partner Hotels. En 2002 regresa a las Islas Canarias para asumir la dirección comercial del grupo H10 Hotels, coincidiendo con la inauguración del Playa Meloneras Palace, proyecto que también asume dentro de su función comercial. ●

AURELIO GEY CASABELLA
Director de Expansión y Desarrollo de Best Western España

► **Aurelio Gey Casabella**, ha desempeñado la mayor parte su vida profesional en el sector de agencias de viajes, tanto mayoristas como minoristas, especialmente en puestos directivos del Grupo Wagonlit. **Aurelio Gey** pertenece a la Novena Promoción de la Escuela Oficial de Turismo y ha trabajado casi 30 años en Buenos Aires y México D.F. ●

JUDIT MARTÍNEZ
Presidenta de OPC La Rioja



► **Judit Martínez** fue elegida nueva presidenta de la Asociación de Empresas Organizadoras de Congresos de La Rioja-OPC Rioja, por un período de cuatro años. La nueva presidenta, de la empresa Exon, sustituye en el cargo a Alberto Picatoste, de Planner Congresos. ●

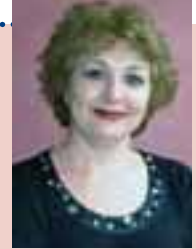
RICARDO GONZÁLEZ
Director de Desarrollo de la Terminal de Carga de CR Aeropuertos



► **González** cuenta con un Máster en Comercio Exterior, los títulos de Transportista Terrestre, el de Transitario, Almacenista y Actividades Diversas. Ha sido oficial y capitán de buques medianos y de gran tonelaje. Ha sido Comisario de Averías del sector del transporte del Grupo Mapfre y responsable zonal de seguros de transportes de Mercancías, Cascos y Aeronaves. En los años 90, fue gerente de las sociedades VIA y VIAS (agencias gestionadas a su vez por la Cámara de Comercio de Álava.

Colaborador en el lanzamiento de Flyant Cargo, del Grupo Futura. Ha sido miembro del Comité Ejecutivo de TIACA (The International Air Cargo Association). ●

PILAR GIL
Directora de Marketing de Catai Tours



► **Pilar Gil** cuenta con una sólida trayectoria profesional dentro del sector turístico y ha sido directora comercial de Viajes Halcón y Ecuador. También ha formado parte de empresas como Meliá. Con **Pilar Gil** el equipo directivo de Catai Tours se amplía en una vertiente fundamental, las acciones que permitan trabajar conjuntamente con las Agencias de Viajes y Grupos de Gestión en el desarrollo de nuevas estrategias y acciones de marketing. ●

ROBERTO SANCHO
Se retira tras concluir su carrera profesional en Best Western España

► Best Western España y Portugal dió su adiós a **Roberto Sancho**, siendo Director de Expansión y Desarrollo, que tras 47 años de actividad en el sector hostelero, de los que siete han transcurrido en Best Western, se retira de la vida profesional activa. **Roberto Sancho** es un profesional muy valorado y querido dentro del sector hotelero en España, del que se despide después de una larga y fructífera carrera. Inició su andadura en los conocidos hoteles madrileños, Wellington y Fénix. Posteriormente se incorporó al Hotel Pintor Goya, también de Madrid, primero como Jefe de Recepción y posteriormente como Director General, cargo que ocupó veinte años. Posteriormente fue Director del Hotel Foxá 32 y Director General del Hotel Augusta, ambos de Madrid, pasando más tarde a ser Director Gerente del Hotel Astur Plaza en Astorga, León. También ha desarrollado dos proyectos empresariales propios: la creación de una Asesoría y Consultoría de Gestión y representación Hotelera y la fundación de un hotel con encanto, ubicado en la provincia de León. ●

Nombramientos COSTA CRUCEROS

► Costa Cruceros, realizó el pasado marzo dos nombramientos dentro de su estructura en España. **Luis Grau** ha sido nombrado Presidente Ejecutivo de Costa en España, asumiendo la responsabilidad de la supervisión y armonización de toda la actividad del mercado de Costa en España y Portugal, así como la apertura de nuevos mercados de habla hispana. Asimismo, y con la intención de fortalecer la estructura y de dar un importante impulso a la política comercial de la compañía, **Bernardo Echevarría Boff** se ha incorporado a Costa como Director General. Gianni Onorato, Presidente de Costa Crociere SpA, comentó sentirse muy satisfecho con estos últimos movimientos en España, debido al carácter estratégico de este mercado para la compañía italiana. **Bernardo Echevarría** cuenta con más de veinte años de experiencia en el sector turístico en España y Francia, a lo largo de los cuales ha trabajado en grandes organizaciones y también se ha desarrollado como empresario de reconocido prestigio. ●

JUAN RUIZ BASCARÁN
Jefe de Ventas de turismo Grupo Pierre & Vacances España



► **Juan Ruiz Bascarán**, cuenta con más de diez años de experiencia en el sector hotelero, ocupó el cargo de director de ventas europeo para 12 hoteles del área del Caribe y Latinoamérica, con Marriott International. Fue director comercial para el hotel Renaissance Barcelona Airport y el Princesa Sofía Gran Hotel de Expo Hoteles.

Ruiz Bascarán es experto en estudios de ocio, especialidad gestión turística, por la Universidad de Deusto y North London University, y Técnico en empresas y actividades turísticas por el Instituto de Estudios Turísticos de Oviedo. ●



Paradores adjudica la remodelación de Villafranca del Bierzo

PARADOR DE VILLAFRANCA

El proyecto contempla la reforma integral de todo el Parador con dos objetivos: renovar y modernizar todas sus instalaciones y, en segundo lugar, dotarle de más espacios y más prestaciones para incrementar las posibilidades de negocio.

Otra de las reformas fundamentales será el incremento de su oferta de plazas hoteleras que pasan de las 78 actuales a 102. La ampliación y redistribución de los espacios hará que el Parador pase de las 39 habitaciones que tiene en la actualidad, a disponer de un total de 51 habitaciones, dos de ellas con salón. Destaca la construcción de una piscina exterior que será climatizada y contará con una cubierta telescópica para que pueda ser utilizada durante todo el año.

Las obras también permitirán la construcción de un nuevo restaurante y cafetería, un aparcamiento para 42 plazas y la reforma de las cubiertas y las fachadas exteriores del Parador. ☺



Firman un acuerdo de colaboración

La Confederación Española de Hoteles y Alojamientos Turísticos (CEHAT) y Vodafone España han firmado un acuerdo de colaboración según el cual Vodafone España ofrecerá, a las 64 Asociaciones y a sus 9.000 integrantes, interesantes descuentos en sus comunicaciones y servicios de Oficina Vodafone, para sustituir las líneas fijas por móviles.

El objetivo del acuerdo es dotar de las últimas tecnologías móviles a las empresas asociadas a CEHAT, proporcionándoles mayor competitividad y rapidez en las comunicaciones móviles y fijas y permitiendo, una mayor movilidad y un importante ahorro de costes. La oferta incluye:

Descuentos especiales y exclusivos por pertenecer a CEHAT, tanto en las comunicaciones móviles como fijas.

Productos y servicios innovadores y para hacer más sencillo el trabajo de los asociados, como Oficina Vodafone.

Asesoramiento personalizado a todos los asociados a CEHAT, que garantiza la mejor propuesta que cubra sus necesidades. ☺

HOTEL INTERCONTINENTAL MADRID

Estrena nuevas suites

El hotel madrileño Intercontinental de cinco estrellas, acaba de estrenar cuatro nuevas suites Presidenciales y suite Real; han sido construidas con la más alta calidad y atención en el detalle.

La Suite Real, está emplazada en la última planta del edificio, casi con 400 m², 1 dormitorio, sala de estar, vestidor, 1 aseo, 1 baño con bañera y sala con ducha, comedor con área de despacho y una pequeña cocina privada.

Cada una de las suites Presidenciales esta localizada en una planta con casi 140 m² y con vistas al Paseo de la Castellana. Christophe Laure, director general de Intercontinental Madrid, comento "con estas nuevas suites añadidas a nuestro catálogo, el hotel se ha convertido en una de las mejores localizaciones para elegir Madrid, y estamos en disposición de solucionar todas las demandas especiales que provengan de nuestros clientes. ☺



Breves

CONFORTEL HOTELES

Recibe el Premio Nacional de la Federación Nacional de Profesionales de Sala en la categoría de "establecimiento de hostelería"

Confortel Hoteles, la cadena hotelera de la Corporación empresarial ONCE, ha recibido el Premio Nacional de la Federación Nacional de Profesionales de Sala en la categoría de "establecimiento de hostelería" por su importante labor en el fomento de la calidad en la restauración. El galardón concedido a Confortel Hoteles premia su trabajo en materia de formación de personal, destacando su labor en el fomento de la formación del personal de servicio, manteniendo así la mejor calidad en sus distintos establecimientos.

CONFORTEL HOTELES

Abrirá en 2011 su primer establecimiento en Galicia

Confortel Hoteles, inaugurará a principios de 2011, el *Confortel Coruña*, primer establecimiento de la compañía en Galicia. El nuevo hotel, un 3 estrellas superior de 85 habitaciones, se ubicará en el centro de la ciudad, concretamente en la avenida de Finisterre 176, a escasos metros del Parque de Santa Margarita, muy próximo al Puerto de Coruña, al Palacio de Congresos y al Estadio de Fútbol de Riazor.

SOL MELIÁ

Gestiona el Hotel de la Reconquista de Oviedo, bajo la marca Meliá

La compañía Sol Meliá se ha adjudicado la gestión del *Hotel de la Reconquista* de Oviedo, uno de los establecimientos más emblemáticos de España que entró ya a formar parte de su cartera a primeros de mayo bajo la marca Meliá. Con la firma de este contrato, en un acto presidido por la Consejera de Cultura y Turismo del Principado de Asturias, Mercedes Álvarez, al que asistieron la Presidenta de Hoasa Elisa Llaneza y el Vicepresidente de Sol Meliá Sebastián Escarrer, la hotelera mallorquina cuenta ya con tres establecimientos en el Principado, en el que ya tiene el Tryp Rey Pelayo de Gijón y el Tryp Oviedo, ambos de cuatro estrellas. Sol Meliá gestionará el hotel durante un período de 15 años, prorrogable hasta un máximo de 5 años adicionales.

HILTON BARCELONA

Elegido el tercer mejor hotel de Europa

La Hilton Hotels Corporation (HHC), en la última edición de los prestigiosos premios "German Business Traveller Reader Awards" en Alemania se ha hecho con nada menos que 10 galardones, entre los que se encuentra el tercer puesto de *Hilton Barcelona* en la categoría *Mejor Hotel de Europa*. Concretamente, el grupo Hilton ha obtenido la mejor puntuación en seis categorías (Mejor Cadena de Hoteles en Alemania, Mejor Cadena de Hoteles en EE.UU., Mejor Cadena de Hoteles a Nivel Internacional, Mejor Página Web Corporativa (hilton.de) y Mejor Hotel en Europa) y ha quedado segundo en las de Mejor Cadena en Oriente Medio y Mejor Hotel en EE.UU. por el hotel Hilton New Cork. Finalmente, también se han hecho con la medalla de bronce el *Hilton Barcelona* en la categoría de Mejor Hotel de Europa y Hilton Creek Dubai en Mejor Hotel en Oriente Medio.



Abre oficina de representación en Madrid, desde donde se atenderá el mercado europeo

* Roberto Slim Seade, Director General de OSTAR, Grupo Hotelero, presentó la nueva imagen de este grupo, conformado por seis hoteles con identidad propia e íconos en las ciudades donde se ubican

OSTAR forma parte de Grupo Carso, propiedad del empresario mexicano Carlos Slim, que adquiere esta cadena en el año de 1991 con el nombre de Hoteles Calinda. Más adelante llegó una etapa de reestructuración enfocada a conservar particularmente las propiedades icono en cada plaza, lo que la llevó a vender algunos hoteles y a retirar franquicias. Es así que a partir de 2007, son seis los hoteles que componen este Grupo Hotelero: *Hotel Geneve*, Ciudad de México; *Hotel Racquet*, Cuernavaca; *Hotel Veracruz*, Centro Histórico; *Hotel Francia*, Aguascalientes; *Calinda Beach*, Acapulco y *Hotel Viva*, Villahermosa.

En los últimos tres años se ha realizado una importante inversión en la remodelación, renovación y nuevos servicios de sus hoteles, pero sobretodo en la capacitación de su capital humano, promoviendo en sus empleados una conciencia de servicio orientada a cada huésped y sus necesidades.

La fortaleza de OSTAR radica en la originalidad e identidad de sus hoteles, con un total de 1,101 habitaciones. Atendiendo la demanda más exigente, tanto de viajeros de placer como de negocios, teniendo en sus diferentes plazas, cuatro de cada diez viajeros de placer.



Los estilos modernista y neobarroco coexisten en armonía en el Gran Meliá Colón creando una nueva cultura del confort en Andalucía

* El Gran Meliá Colón abre sus puertas tras una renovación completa que conserva la esencia taurina e incorpora un vanguardismo atemporal a su diseño.

Sol Meliá reabre el Gran Meliá Colón como su proyecto más importante de renovación que respeta su anterior tradición taurina combinada con el estilo español y un vanguardismo atemporal. El nuevo diseño del hotel sigue la línea contemporánea "time less" que Álvaro Sans está dando a la marca *Premiun* del Grupo Sol Meliá en sus últimos proyectos, como el *Gran Meliá Palacio de Isora*, el *Gran Meliá Shanghai*, la *Reserve del Paradisus* Punta Cana en República Dominicana o a su colaboración en el *Gran Meliá Creta*.

El hotel, que celebra su 80 aniversario, fue construido en 1929. Las obras de remodelación han respetado la estructura y la fachada del edificio por ser consideradas un ejemplo muy representativo de la arquitectura neobarroca de la ciudad hispalense, así como por ser una muestra del patrimonio histórico de la ciudad.

Sol Meliá Vacation Club



Juan Gil durante la presentación en Madrid del club.

El club vacacional de la compañía hotelera Sol Meliá, ha iniciado la comercialización de las más de 200 unidades con que cuenta en el Gran Meliá Palacio de Isora, un fabuloso 5 estrellas lujo situado en el sur de Tenerife, ampliando así la oferta que presenta a sus socios.

Estas nuevas unidades están dotadas de todas las comodidades que presenta no sólo un hotel de la categoría del Gran Meliá Palacio de Isora, que en días pasados recibió la calificación de "Lujo", sino también de los servicios extras con que cuentan los socios de Sol Meliá Vacation Club.

Así, estas habitaciones tan especiales cuentan con una pequeña cocina

("kitchenette") en su interior, así como una fabulosa terraza dotada de jacuzzi y cama balnesa de uso exclusivo. Los socios de SMVC cuentan también dentro de sus habitaciones con todo tipo de atenciones para garantizarles el trato más exclusivo.

El Gran Meliá Palacio de Isora es el primer resort de toda Europa en el que Sol Meliá ha construido unidades específicas para SMVC, ya que las unidades en otros hoteles fueron adaptadas tras su construcción para cumplir con los altos estándares de calidad que ofrece este club exclusivo a sus socios.

Esto supone, pues, una gran apuesta de Sol Meliá por una fórmula vacacional que va cogiendo poco a poco fuerza en Europa y concretamente en España, frente a la gran implantación de la que disfruta ya en varios países americanos.

Entre las instalaciones del Gran Meliá Palacio de Isora destacan su gran piscina lago de agua salada de 260 metros de longitud, así como un fabuloso Yhi Spa pensado para despertar los sentidos gracias a sus áreas termales y tratamientos.

En el ámbito de la gastronomía, el hotel cuenta con un total de 5 restaurantes, entre los que destaca "Calima", dirigido por el prestigioso chef Dani García, que fue recientemente galardonado con el Premio Nacional de Gastronomía 2008.

Breves

HILTON MADRID AIRPORT Celebra su primer año de vida con la oferta "Un Año, Un Euro"

* El hotel descontará a sus clientes el equivalente a su edad

Normalmente quien cumple años es quien recibe los regalos, pero Hilton Madrid Airport ha decidido darle la vuelta a la tradición y obsequia ahora a sus clientes con una nueva promoción de verano: la oferta "Un Año, un Euro".

El hotel quiere compartir con sus clientes la satisfacción y alegría que ha supuesto celebrar recientemente su primer aniversario ofreciéndoles un descuento de un euro por cada año de edad que éstos acrediten mostrando el DNI o el pasaporte. Es decir, si, por ejemplo, acude al hotel un cliente de 50 años y se acoge a la oferta "Un Año, un Euro", la habitación que en principio le valdría 150€ le acabará costando 100€. La oferta "Un Año, un Euro" es válida para estancias del 1 de Julio hasta el 31 de agosto de 2009. Para poder disfrutar de la promoción los clientes deben alojarse un mínimo de 2 noches y sólo se puede acoger a la oferta una persona por habitación. reservations.madridairport@hilton.com.

PARADORES

Multiplica las posibilidades de mostrar sus productos en todo el mundo a través de internet

Con objeto de aumentar la presencia internacional y mejorar día a día la atención a los clientes, Paradores de Turismo ha suscrito un acuerdo de colaboración con la empresa de servicios de venta y distribución hotelera Ildiso. El convenio contempla la conexión de todos los Paradores a los principales sistemas de distribución global (GDS) como son Amadeus, Sabre, Worldspan y Galileo. Estos GDS permiten a los cientos de miles de agentes de viajes que los utilizan cada día en todo el mundo hacer sus reservas en tiempo real.

PARADORES

Incorporará trabajadores con discapacidad y mejorará la accesibilidad de sus edificios

"Las personas con discapacidad son una absoluta prioridad en Paradores". Así ha resumido el presidente de la cadena pública hotelera, Miguel Martínez, el significado del convenio que ha suscrito con el vicepresidente 1º ejecutivo de la Fundación ONCE, Alberto Durán.

El documento, que ambos directivos firmaron en el transcurso de un acto celebrado en el Hostal de San Marcos de León, representa el inicio de una etapa de estrecha colaboración entre Paradores de Turismo y la Fundación ONCE.

El convenio permite a Paradores adherirse al programa INSERTA de la Fundación ONCE, con el objetivo de impulsar la inserción laboral de personas con discapacidad en su plantilla y, en su caso, desplegar otras acciones para mejorar las condiciones de vida de los discapacitados.

El hotel AB Skipper de Barcelona se convierte en Pullman Barcelona Skipper

El hotel de 5 estrellas AB Skipper de Barcelona operará bajo la marca Pullman, pasa a llamarse Pullman Barcelona Skipper.

El hotel es la segunda incursión de la marca Pullman en España tras el lanzamiento de Pullman Madrid Airport & Feria en septiembre de 2008 y el hotel número 40 de la cadena a nivel internacional.

Abierto en 2006, el hotel está situado en el Puerto Olímpico de Barcelona, a 50 metros de la playa de la Barceloneta, a 10 minutos del centro de la ciudad y del

Centro de Convenciones Internacional de Barcelona (CCIB) y a sólo 12 km del aeropuerto. Cuenta con 241 habitaciones, incluyendo 11 junior suites. Dispone además de 2 piscinas exteriores, un Spa, un fitness, tres bares, dos restaurantes, 1 auditorio, 9 salas de reunión y 80 plazas de parking.



Breves

SIDORME

La primera cadena hotelera que piensa en los autónomos

Conscientes de la actual coyuntura económica, **Sidorme** ha llegado a un acuerdo con ASNEPA, la principal asociación de autónomos de nuestro país con más de 105.000 miembros, para que sus miembros puedan disfrutar de una habitación doble en régimen de alojamiento y desayuno por 42 euros en cualquiera de los hoteles que la cadena tiene en España.

Esto supone una importante rebaja para este colectivo puesto que una habitación con las mismas condiciones en nuestro país cuesta de media un 50% más.

Sidorme Hotels abrió su primer hotel en 2006 en Barcelona (Mollet del Vallès). En 2007 inauguró un hotel en Figueras, otro en Girona y un tercero en Valencia (Paterna). Además, durante el verano de 2008 ha inaugurado su quinto hotel en Barcelona (Granollers). Actualmente cuenta con 3 hoteles más en construcción en Madrid, Granada y Albacete que está previsto abrir a finales de 2009 así como 7 hoteles más contratados o comprometidos a fin de contar a finales de 2010 con unos 15 hoteles abiertos.

HOTEL LA RESERVA LODGE Un refugio en plena naturaleza asturiana

** Situado en el corazón del Parque Natural de Redes, abre sus puertas del 12 de Junio al 15 de Noviembre*

Este exclusivo hotel cuenta con diez habitaciones, salón con chimenea, comedor interior y una galería con vistas a la Vega desde donde se observan animales salvajes como ciervos, jabalíes o lobos y aves como el águila real o el urogallo. Es el **Hotel La Reserva Lodge**, antiguo refugio de cazadores situado en pleno Parque Natural de Redes, en el Concejo de Caso (Asturias), declarado Reserva de la Biosfera. Un exclusivo establecimiento que sólo puedes disfrutar durante seis meses al año.



ACCOR

Se asocia con ISIC y lanza una promoción única para los estudiantes internacionales en sus establecimientos ibis, Etap Hotel y Formule1 en el mundo entero

** Todos los establecimientos ibis, Etap y Formule 1 en España participan en esta operación.*

Las marcas **ibis**, **Etap Hotel**, **Hotel Formule1** y **hotelF1** anuncian un acuerdo internacional con ISIC, la tarjeta de estudiantes internacional, con el fin de proponer a los portadores de dicha tarjeta un desayuno a 1€ o gratuito. Esta promoción asegurará a millones de estudiantes un acceso inédito a más de 900 hoteles en 30 países.

Este acuerdo permitirá reforzar la visibilidad de los hoteles **ibis**, **Etap Hotel**, **Formule 1** y **hotelF1** entre la comunidad estudiantil. Esta promoción "desayuno" estará publicada en la web internacional de ISIC (www.isic.org), que registra más de 10.000 visitas al día, así como en sus webs regionales.



Incorpora el R2 Río Calma **** sup de Fuerteventura a su oferta hotelera

** El hotel, situado en primera línea, ofrece unas vistas espectaculares de las Grandes Playas de Costa Calma*

Sercotel Hotels, ha incorporado recientemente el hotel **R2 Río Calma ****sup** de Fuerteventura. **Sercotel Hotels** continúa así su expansión, en su nueva etapa de consolidación como una de las primeras marcas hoteleras en nuestro país.

El hotel **R2 Río Calma ****sup** goza de una exclusiva ubicación en las Grandes playas de Costa Calma, en una privilegiada primera línea de mar.

De estilo colonial, con amplias bóve-

das y cristalerías panorámicas, el hotel **R2 Río Calma** ofrece 384 habitaciones (de las cuales, 60 familiares, 16 suites, 16 Royal suites y 6 adaptadas para personas con movilidad reducida). Dispone de 12 salas modulares perfectamente equipadas para cualquier necesidad de trabajo, con capacidad hasta 450 personas. El spa AURA Wellnes Center ofrece tratamientos de última generación que permiten recibir un servicio integral.



Amplia su presencia en Tenerife

** Oasis La Niña es el quinto hotel de la cadena hotelera de Globalia en el archipiélago canario.*

Oasis Hotels & Resorts, la cadena hotelera del Grupo Globalia, ha comenzado a gestionar el hotel **Oasis La Niña**, de 4 estrellas, en Tenerife.

El establecimiento cuenta con un total de 226 habitaciones de las cuales 12 son Junior Suites con bañera de hidromasaje. Dispone de una amplia gama de servicios: dos piscinas para adultos, una para niños, dos jacuzzis, una pista de squash y sala de fiestas con animadores. Se trata de un hotel ideal para disfrutar de unas vacaciones en familia debido a la amplia oferta gastronómica, programas de animación y actuaciones nocturnas para todas las edades.

Está situado en Costa Adeje, a pocos metros de la playa, muy próximo al Puerto Colon y a 20 Km del aeropuerto de Tenerife Sur.

La otra EUROPA

con el valor añadido de

POLITOURS



SICILIA

Sicilia Autotour

8 días/7 noches. Salidas: domingos
HOTEL: 3* Avión + coche (grupo B)

Incluye: Catania, Siracusa, Agrigento, Palermo y Messina

desde
740 €
+ 50 € tasas

Fig. 17 (foto: M. Torres)

VERANO/OTOÑO 2009 RESERVA ANTICIPADA

HASTA UN
12%
DESCUENTO

SICILIA

Sicilia al Completo

8 días/7 noches. Salidas: domingos
HOTEL: 4* + 7 desayunos + 7 cenas + 12 visitas

Incluye: Catania, Piazza Armerina, Agrigento, Segesta, Erice, Palermo, Monreale, Cefalù, Siracusa, Etna y Taormina

desde
999 €
+ 50 € tasas

Fig. 20 (foto: M. Torres)

FRANCIA

París + M. St. Michel + Castillos del Loira

7 días/6 noches. Salidas: martes
HOTEL: 3*/2* + Alojamiento y desayuno

Incluye: París, Bruay, Honfleur, Lisieux, Caen, Mort, Saint Michel, Saint Malo, Lisieux, Angers, Saumur, Tours, Villandry, Amboise, Chenonceaux y Chambord

desde
845 €
+ 100 € tasas

Fig. 11 (foto: M. Torres)

POLONIA

Polonia Clásica

8 días/7 noches. Salidas: domingos
HOTEL: 3* + Alojamiento y desayuno

Incluye: Cracovia, Gzostochowa, Wladaw y Varsovia

desde
820 €
+ 120 € tasas

Fig. 31 (foto: M. Torres)

CROACIA

Croacia Imperial

8 días/7 noches. Salidas: domingos
HOTEL: 3/4* + 7 desayunos + 3 comidas + 7 cenas

Incluye: Zagreb, Plitvice, Zadar, Rogic, Spil y Dubrovnik

desde
1.350 €
+ 50 € tasas

Fig. 25 (foto: M. Torres)

ALEMANIA

Berlin + Territorios del Este

8 días/7 noches. Salidas: domingos
HOTEL: 3/4* + Pasajero Completo

Incluye: Berlín, Spreewald, Dresden, Saiza Sajona, Weimar, Eisenach, Erfurt, Leipzig, Wittenberg y Potsdam

desde
1.480 €
+ 100 € tasas

Fig. 38 (foto: M. Torres)

REPÚBLICAS BÁLTICAS + Helsinki "Plus"

8 d/7 n. Salidas: lunes 6 y 13 de julio y 2 y 17 de agosto
HOTEL: 3*/2* Sup. + 7 desayunos + 4 comidas + 3 cenas + 9 visitas

Incluye: Helsinki, Tallin, Pilsu, Riga, Palacio Rundale, Sausal, Vilnius y Italia

desde
1.395 €
+ 120 € tasas

Fig. 31 (foto: M. Torres)

CROACIA

Croacia + Eslovenia

8 días/7 noches. Salidas: domingos
HOTEL: 3* + 7 desayunos + 7 cenas

Incluye: Zagreb, Ljubana, Postaya Plitvice, Rogic, Spil, Masov y Góbrnik

desde
1.230 €
+ 50 € tasas

Fig. 22 (foto: M. Torres)

SUIZA

Los más Bellos Paisajes "Plus"

8 días/7 noches. Salidas: domingos
HOTEL: 3/4* + 7 desayunos + 6 comidas + 4 cenas + 17 visitas

Incluye: Zurich, Engelberg, Capatías del Rin, Lucerna, Friburgo, Gressens, Lugano, Ginebra, Berna, Soaz, Glarud, Lucerna, Zúrich, Comarigat, Gmatal, Moringen, Appenzauer, Turtenschach y Interlaken

desde
1.350 €
+ 100 € tasas

Fig. 31 (foto: M. Torres)

RUSIA

Capitales de Rusia "Plus A"

8 días/7 noches. Salidas: sábados
HOTEL: 3*/2* Sup. + 7 desayunos + 6 cenas + 12 visitas

Incluye: Moscú y San Petersburgo

desde
1.285 €
+ 85 € tasas
+ 80 € aviones

Fig. 41 y 42 (foto: M. Torres)

TURQUÍA

Gran Tour de Turquía

11 días/10 noches. Salidas: jueves y sábados
HOTEL: 4* + 10 desayunos + 6 comidas + 5 cenas + 12 visitas

Incluye: Estambul, Ankara, Capatías, Konya, Pamukkale, Aladufas, Kusadulí o Efeso, Smirna, Pórgamo, Troya y Carakulak

desde
1.095 €
+ 120 € tasas

Fig. 31 y 32 (foto: M. Torres)

CRUCEROS FLUVIALES



DANUBIO

desde **990 €**
GRAN CRUCERO POR EL DANUBIO
8 DÍAS / 7 NOCHES DE LINZ A BUDAPEST (v.v.v.)
Salidas: Lunes de Junio a Septiembre
Incluye: Alojamiento, cabina doble en PC, visitas según itinerario y seguros
AVIÓN Y TRASLADOS NO INCLUIDOS

Fig. 33 y 34 (foto: S. Torres)

PAISES BAJOS

desde **950 €**
8 DÍAS / 7 NOCHES
DE AMSTERDAM A BRUJAS (v.v.v.)
Salidas: domingos del 20 de Junio al 5 de Septiembre
Incluye: Alojamiento en cabina doble en PC, visitas según itinerario y seguros
AVIÓN Y TRASLADOS NO INCLUIDOS

Fig. 31 y 32 (foto: S. Torres)

ISLAS DALMATAS

desde **1.125 €**
tasas 30 €
CRUCERO POR LAS ISLAS DALMATAS
8 DÍAS / 7 NOCHES
Salidas: Domingos de 5 de Julio a 5 Septiembre
Incluye: Vuelo especial, alojamiento en MP + 2C y seguro
Regimen según programa, traslados y seguros

Fig. 31 y 32 (foto: S. Torres)

GOLETA TURCA

desde **895 €**
tasas 100 €
CRUCERO EN GOLETA TURCA
8 DÍAS / 7 NOCHES
Salidas: 4-11-18 y 25 de Julio
Incluye: Alojamiento en cabina doble en PC, traslados y seguros.

Fig. 31 y 32 (foto: S. Torres)

CONDICIONES GENERALES: Precio base por persona en habitación doble, visita para determinar fechas. Descuento no aplicable al precio. Descuento 12% aplicable al precio base para reservas efectuadas con más de 90 días. Incluye: Vuelos especiales e seguros desde Madrid o Barcelona, traslado, estancia en el hotel y régimen: indica de visitas y excursiones según itinerario (ver Fig. de folios). No incluye: taxes aéreas, tasas de 90€/95. Otros suplementos de temporada, visitas, bebidas, propinas. Consultar otros programas, categorías de hoteles y suplementos por otros conceptos, así como suplementos aéreos por salidas desde otras compañías, con otro clase de reserva o con otros compañías. Programas sujetos a reserva de plaza por persona. Para detalles: Consultar condiciones generales y folios folios Generales (GA-B).





La mejor manera de proteger la naturaleza es imitarla
Gracias al diseño de pico el paro in eficiencia energética aumentará un 30%

Nuevos tiempos
Nuevos trenes

renfe
AVE